

# 농업기술센터

- 기술연수과
- 기술보급과
- 과수연구과

# 목 차

## □ 일반현황

- 기구 및 정원 ..... 301
- 과학영농시설 및 운영시험포장 ..... 302

## □ 주요업무추진계획

### 【기술연수과】

1. 수익10%향상 비즈니스 모델화 ..... 303
2. 미래농업을 열어가는 농업인 맞춤교육 ..... 304
3. 꿈과 희망을 이어가는 농촌지도자회 ..... 305
4. 차세대농업을 이어갈 4-H회 육성 ..... 306
5. 농업인 맞춤형 상담소 운영 ..... 307
6. 생활기술 실천 여성농업인 능력 배양 특성화 .. 308
7. 농촌자원 활용 기술보급 소득화 창출 ..... 309
8. 농촌어메니티 문화체험 명품화 ..... 310
9. 품목별 특성화된 연구회 운영 ..... 312

### 【기술보급과】

1. 충주TOP-RICE 명품브랜드 추진 ..... 313
2. FTA대응 부가가치 증대 신기술 확산 ..... 314
3. 고품질 명품 농산물 생산 활성화 ..... 315

4. 친환경 축산업 안정생산 기반조성 .....	316
5. 과학영농 정밀분석기관 구축 .....	317
6. 새 소득작목 R&D 실증시험 .....	318
7. 농업기계 순회수리 교육추진 .....	319
8. 친환경 맞춤형 토양관리 시스템 강화 .....	320
9. 충주홍보용 논그림 설치 .....	321
10. 친환경 방울토마토 명품 단지화 .....	322
11. 기능성 PE필름 농가 실증시험 .....	323
12. 탄금호 조정경기장 주변 소득화 경관조성 .....	324
13. 영농현장 농기계 임대사업 .....	325
14. 논농사대행 자원봉사단 운영 .....	326

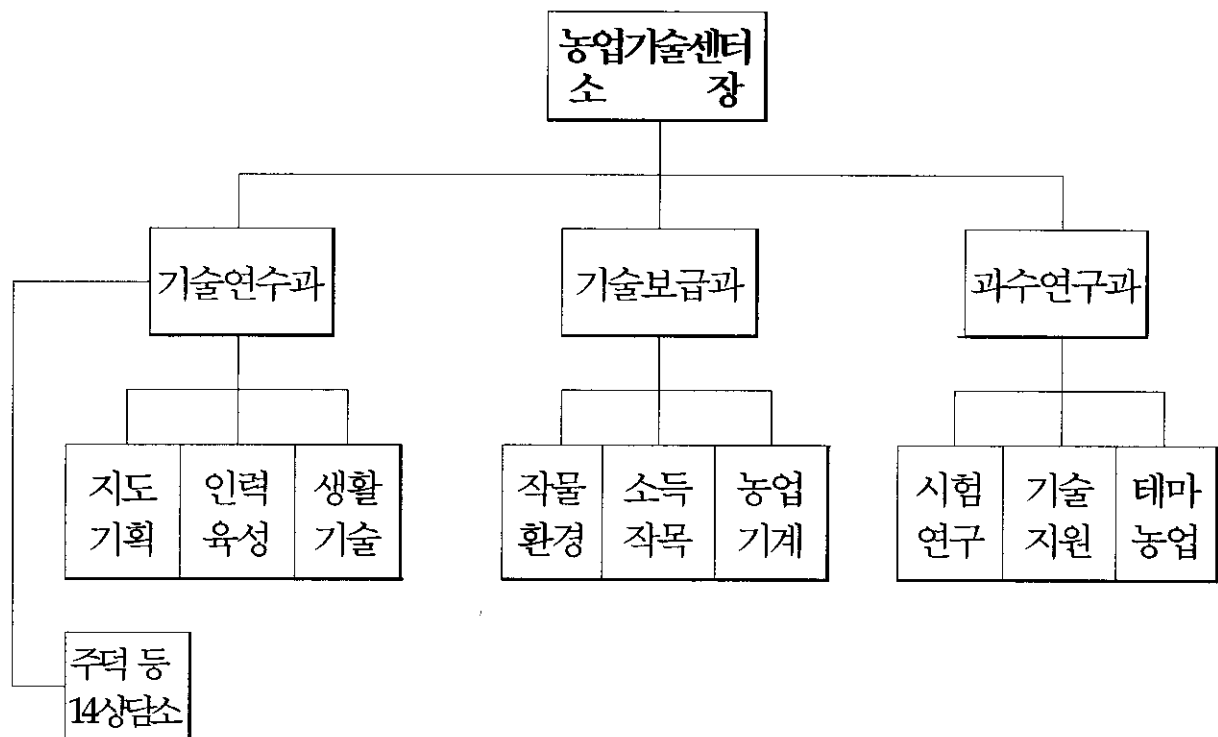
## 【과수연구과】

1. 저투입 자연 순환형 친환경 농법 개발 .....	327
2. 과수 생산비 절감 및 부가가치 향상 .....	328
3. 현장 밀착형 애로 기술 발굴 및 지원 .....	329
4. 산학연 실증 연구 활성화 .....	330
5. 특화작목 이용 지역 이미지 차별화 .....	331
6. 기후변화 예측 미래 과수 작목 개발 .....	332
7. 속 빨간 사과 수출단지 조성 .....	333
8. 녹색경관 이용 농업테마 공원 조성 .....	334

# 일 반 현 황

## □ 기구 및 정원

○ 기 구 : 3과 9담당 14상담소



## ○ 정 원

(2012. 1월 기준)

구 분	계	농촌 지도관 (4급)	농업연구관 농촌지도관 (5급)	농촌 지도사	농업 연구사	행정직 농업직 농업연구직	별정직 기능직
정원	47명	1	3	32	2	1	8
현원	46명	1	3	32	2	1	7
과부족	-1						- 1

## □ 과학영농시설 및 운영시험포장

### ○ 과학영농시설

시 설 명	규모	주 요 내 용(시설)
10개	3,986m <sup>2</sup>	
생활과학실습실	162 m <sup>2</sup>	여성농업인 및 전통음식교육(실습+가공)
친환경종합분석실	158 m <sup>2</sup>	토양 및 식물체, 중금속분석 2,500점/년
농기계 교육장	509 m <sup>2</sup>	농기계 수리 및 정비교육 1,100명/년
농기계임대사업장	661 m <sup>2</sup>	트랙터 외 73종 204대
쌀 품질관리실	49 m <sup>2</sup>	쌀 품위판정(DNA 분석기 등 7종)
친환경농자재전시장	405 m <sup>2</sup>	친환경 농자재 1,000여점(농촌사진)
과수 과학관	661 m <sup>2</sup>	사과관련 역사, 기구, 도서, 가공품전시 등
친환경미생물생산시설	552 m <sup>2</sup>	미생물제조 및 배양실(농업·축산미생물)
농민교육장(대강당)	102 m <sup>2</sup>	새해영농설계교육 등 년 10,000명 활용
농업인 도서관	66 m <sup>2</sup>	농업관련 전문도서 5,000권 비치

### ○ 운영시험포장

시험포장명	규모	주 요 내 용
사과시험장	3.0ha	사과 신품종 적응시험 및 품종선발
복숭아시험장	1.0ha	복숭아 신품종 적응시험 및 품종선발
수도시험장	0.6ha	벼 신품종 실증재배 및 병해충 발생 예찰
소득작목시험장	0.3ha	FTA 대응작목 개발과 시험연구사업 수행

## 수익10% 향상 비즈니스 모델화

- 농가수익 10%향상을 위한 창의적인 아이디어 제공 - 비즈니스 모델화
- 교육, 컨설팅으로 혁신역량을 갖춘 농업 경영체 육성

### □ 사업개요

- 사업기간 : 2012. 1월 ~ 12월
- 사업대상 : 관내 110농업경영체
- 사업비 : 160,000천원(국비 66,000, 시비 66,000 자담 28,000)
- 주요내용 : 경영-기술-유통개선, 비즈니스모델 실천 등

### □ 2012년 추진계획

- 강소농 경영체 육성 : 110호 (누계 218호)
  - 전문가 컨설팅을 통한 강소농 선도농가 모델화 사업(7개소)
    - 농진청 및 외부 전문가 코치 후 보완해야할 사업 추진
    - 사업비 : 140,000천원(국비56,000, 시비56,000, 자담28,000천원)
  - 비즈니스모델 개선 교육 및 전문가 컨설팅
    - 사업비 : 20,000천원(국비 10,000, 시비10,000천원)
- ※ 비품고가역 : 비용절감, 품질향상, 고객확대, 가치증진, 역량강화

### □ 기대효과

- 농가소득 10%향상 경영목표 달성을 위한 역량강화
- **비·품·고·가·역**을 실천하는 비즈니스 모델 확대  
⇒ 혁신역량을 갖춘 경영인으로 성장(자립농 육성)

# 미래농업을 열어가는 농업인 맞춤교육

- 환경변화에 따른 농업현장 실용화 전문기술 교육 강화
- 농업인의 요구와 수준에 맞는 맞춤형 교육프로그램 운영

## □ 사업개요

- 사업기간 : 2012년 년중
- 교육장소 : 농업기술센터 및 현지포장
- 교육대상 : 2,250명 / 관내농업인 및 신규정착 농업인
- 교육내용 : 귀농, 환경농업, 품목심화기술, 유통경영 등

## □ 2012년 추진계획

- 새해 농업인 실용교육 / 1.10~2.8 / 2,250명 / 전문기술습득
  - 품목별 심화기술교육 및 문제해결 능력 배양
  - 경영, 마케팅 강화를 통한 자립지향적인 의식고취
  - 농업인의 요구와 수준에 맞는 차별화된 교육
- 친환경농업 아카데미교육 / 3~11월 / 500명 / 마케팅, 리더쉽
- 신규농업인 정착교육 / 3~10월 / 50명 / 농촌생활과 농업기술

## □ 기대효과

- 실용화 교육을 통한 재배기술 향상으로 농가소득 제고
- 농가수준에 맞는 기술교육으로 경영비 절감 및 부가가치 창출
- 신규농업인의 안정적 농촌정착 도모

# 꿈과 희망을 이어가는 농촌지도자회

- 60년의 역사를 지닌 조직으로 충주농업의 선도 조직체 양성
- 강소농 실천으로 환경변화에 대응하는 농촌지도자상 확립

## □ 사업개요

- 조직현황 : 18개회 668명  
(시연합회 1개회, 읍면동 17개회)
- 사업내용 : 과제교육, 연시대회, 도농연대 행사 등

## □ 2012년 추진계획

- 학습단체 강소농육성 전진대회 / 생활개선회 합동/7~8월 /1,000명  
- 주요내용 : 특강/화합의 한마당 행사/결의문 채택
- 지역특화작목 육성/ 3~11월/읍면동별 지역특화작목 기술보급
- 강소농 육성을 위한 과제교육추진/2~12월 /2,000명

## □ 기대효과

- 전문기술교육 강화로 신기술 보급확산 및 기술농업 조기정착
- 환경변화에 대응하는 진취적이고 영민한 농촌지도자 육성
- 강소농 실천으로 풍요롭고 살기좋은 농촌의 구심체 역할 수행



# 차세대농업을 이어갈 4-H회 육성

- 신세대 후계영농4-H회 조직 내실화로 전문농업인 CEO 육성
- 농업과 농촌을 이해하는 학교4-H회 활성화 추진

## □ 사업개요

- 조직현황 : 11개회 400명  
(연합회 1개회 학교 및 영농 10개교)
- 사업내용 : 청소년 전문과제교육, 신세대 CEO육성

## □ 2012년 추진계획

- 충주시4-H연합회 3대행사 추진 (5~11월 / 총 220명 )
  - 청소년의 달 행사, 야영교육, 경진대회
  - 농촌체험교육을 통한 자연사랑 농촌사랑 실천 청소년 육성
- 시범영농 및 과제활동지원사업 ( 3~12월 / 9개소 )
- 신세대농업 CEO 육성 ( 20명 / 12회 )
  - 월례회의 지도/농업경영교육/조기영농정착상담

## □ 기대효과

- 학교4-H회 과제활동을 통한 농업농촌 중요성 인식 고취  
⇒ 과제활동교육 통한 자연사랑 생명존중 및 농촌문화이해
- 영농2세대 조직활성화를 통한 농업인재 발굴

# 농업인 맞춤형 상담소 운영

- 농업인 현장애로기술 해결 ⇒ 연구개발 된 기술 실증시범
- 사업의 타당성 비교·분석 평가 ⇒ 지역에 적합한 사업 발굴

## □ 사업개요

- 개 소 수 : 14개 상담소 운영
- 주요내용 : 현장애로기술 해결 창구
  - 농업기술 교육, 상담, 영농현장 컨설팅 지도
  - 지역특화 연구개발 과제 실증시험 및 보급
  - 종자보급 시스템 운영(보급종 신청 및 자율교환)

## □ 2012년 추진계획

- 상담소 기능 및 역량강화를 위한 새 작목, 신기술 개발보급
  - 지역에 맞는 특화작목 시험연구비 지원(28,000천원/시비)
- 특화작목 상담사 7명 지원으로 새로운 시스템 구축
  - 전문 상담인력, 기술을 지역에 접목하여 지역특화작목 육성
- 원스톱 농업서비스 제공 : 상담⇒ 애로기술 연구⇒ 현장컨설팅
- 귀농, 귀촌인 영농정착을 위한 멘토 역할 담당

## □ 기대효과

- 새로운 작목, 신기술 실증시험 연구 ⇒ 상담소 역량강화
- 지역에 맞는 사업 발굴 ⇒ 소득증대 및 파급효과 거양
- 신품종, 신기술 지역적응시험 ⇒ 안정적 생산 체계 확립

# 생활기술실천 여성농업인 능력배양 특성화

- 올바른 농산물의 생산·소비·유통 + 농업·농촌가치 확산의 주체자로 육성
- 여성농업인 전문능력 함양을 위한 교육과정 운영으로 능력배양

## □ 조직현황

- 생활개선회 : 18개회 732명(시연합회 1개회, 읍면동회 17개회)
- 우리음식사랑회 : 1개회 104명

## □ 2012년 추진계획

교육과정명	시기	인원	비고
농촌여성생활과학기술교육	2 ~ 12월	1,000명	생활기술과정교육
녹색식생활지도자양성교육	3 ~ 10월	300명	전통음식전문반
소비자 농촌생활교육	8 ~ 11월	150명	농촌문화체험
생활개선회 과제교육	3 ~ 12월	1,500명	17개회 읍면동과제교육
우리음식사랑회 식문화교육	2 ~ 12월	500명	5회 과제교육
전통문화연구회 과제교육	4 ~ 10월	600명	2과정10회, 전문반
생활원예연구회 과제교육	5 ~ 8월	200명	1과정10회, 전문반

## □ 기대효과

- 지식정보사회에서 다양한 역할 확대에 따른 전문능력 배양
- 새로운 전문기술보급 + 생산물의 품질향상 + 경쟁력 증대

# 농촌자원 활용 기술보급 소득화 창출

- 농촌자원 가치 극대화로 농촌생활 활력증진
- 소규모 농산식품 생산제품 개발 상품화 및 소득기반 확충
- 농작업재해 예방관리를 위한 농작업환경개선 및 노인활동 역량개발

## □ 사업개요

- 사업량 : 4개소 110,000천원
- 주요내용
  - 노동부담 경감 및 작업능률 향상을 위한 농작업 환경개선
  - 지역농산물 및 농촌자원을 활용한 소득활동 지원

## □ 2012년 추진계획

사 업 명	사업량	사 업 비(천원)			
		계	국도비	시비	자담
계	4개소	110,000	51,500	58,500	
농작업환경개선 편이장비 지원	1개소	50,000	25,000	25,000	
농촌건강장수마을 육성사업	1개소	50,000	25,000	25,000	
농산가공제품 포장디자인개발지원	1개소	5,000	1,500	3,500	
농산물가공기술 표준 상품화	1개소	5,000	-	5,000	

## □ 기대효과

- 안전하고 쾌적한 건강한 농촌 생활환경 조성
- 가공제품 개발, 표준 상품화 ⇒ 부가가치 창출 및 농가소득 향상

# 농촌어메니티 문화체험 명품화

- 생산(1차), 가공(2차), 유통(3차)의 융복합과 농촌어메니티 자원화를 연계한 6차 산업화 구축으로 농업의 소득증대
- 농산물의 부존자원 활용으로 일거리 소득창출 기반조성과 도시민에게 농촌이해 및 안전한 농산물 직거래 기회 제공

## □ 사업개요

- 사업기간 : 2011 ~ 2014년 (4년간)
- 사업비 : 8억5백만원 ('12년 310백만원)
- 사업내용
  - 농업경영체 역량강화 교육 및 농산물 스토리텔링화
  - 그린팜 조성 : 소규모 가공시설, 체험교육장등
  - 지역농산물과 서비스를 연계한 농가체험상품 개발
  - 농촌 어메니티자원과 충주관광명소를 연계한 도시민 유치 프로그램 개발

## □ 년도별 투자계획

(단위 : 백만원)

재원별	합계	기투자	임기내				2015년 이후
			'11년	'12년	'13년	'14년	
계	805		175	310	160	160	
국비	50		25	25	-	-	
도비	60		30	30	-	-	
시비	695		120	255	160	160	
기타	0						

## □ 2012년 추진계획

사 업 명	사업량	사 업 비(천원)			
		계	국도비	시비	자담
계		310,000	55,000	255,000	
농산물활용공예품생산기술	1개소	50,000	25,000	25,000	-
향토손맛상품화지원사업	1개소	50,000	15,000	35,000	
그린팜경영체육성사업	5개소	110,000	15,000	95,000	
농촌문화체험관광 활성화	1개회 45호	100,000		100,000	

## □ 기대효과

- 농촌어메니티와 관광 접목상품개발로 생산, 유통, 관광을 연계한 6차 산업 구축 및 지역경제 활성화
- 향토 식문화 상품화로 지역농산물 소비촉진 및 농가소득 증대

# 품목별 특성화된 연구회 운영

- 품목별연구회 활동 촉진으로 특성화된 강소농 육성
- FTA대응 경영능력을 갖춘 품목별 조직체 육성 농가소득 증진

## □ 사업개요

- 조직현황 : 23개회 587명
- 연구회 과제교육 및 단기교육 ( 11년 97회 1,375명 )
- 품목별 현장교육 ( 11년 5회 147명 )
- 품목별 연구회 성과활동 보고회 개최

## □ 2012년 추진계획

- 연구회 육성 과제교육 ( 23회 / 500명 )
  - 품목별 전문과제교육, 현장교육
- 연구회 모임 육성 지원 ( 20회 / 587명 )
  - 초기 단계 연구회 조직 활성화 도모 (월례회의및교육지원)
- 품목별 단기교육 (3회 / 300명 )
  - 전문농업경영교육, 전문재배기술 단기교육

## □ 기대효과

- 연구회 중심의 학습활동 촉진으로 특성화된 조직체 육성
- 품목별 영농정보 네트워크 구축과 고부가가치 제고로 농가소득 증대  
⇒ 전문지도사배치, 명품브랜드화, 소포장재 및 가공상품 개발 등

## 충주 TOP-RICE 명품브랜드 추진

- 최고품질 쌀 생산으로 충주 명품쌀 이미지 제고
- 충주쌀에 대한 농업인 자긍심 고취 및 소비자 신뢰 확보

### □ 사업개요

- 고품격 기능성 친환경 쌀 생산을 위한 단지 조성
- 노동력 절감형 친환경 생력화 기술보급

### □ 2012년 추진계획

- 충주 고품질 명품쌀 생산을 위한 기반 조성
  - 찰벼, 유색벼 등 특수기능성 가공용 쌀 재배기술 : 1개소
  - 부가가치 증진을 위한 신선 햅쌀 생산가공 시범 : 1개소
  - 화학비료 절감 및 IPM 실천을 위한 벼 맞춤형 종합관리 기술 : 4개소
- 노동력 절감을 위한 친환경 생력화 기술 보급
  - 친환경 단지 못자리 생력화를 위한 일괄파종기 지원 : 2개소
  - 친환경 자동종자소독기 보급을 통한 노동력 절감 : 3개소

### □ 기대효과

- RPC 현대화로 고품질 충주쌀 연중 공급을 통한 농가소득증대
- 충주쌀 통합 브랜드 홍보로 경쟁력 강화



# FTA대응 부가가치 증대 신기술 확산

- 명품 농산물 브랜드 육성과 품질 고급화 기술 개발
- 농업 여건 변화에 대응한 신기술 개발 보급

## □ 사업개요

- 무균묘(연황미, 신자미 등) 공급으로 고구마 생산기반 조성
- 다양한 작부체계 개선 기술 보급 ⇒ 3모작(감자+참깨+배추)
- 경쟁력 강화를 위한 우량종자 증식포 운영 : 백옥찰벼, 고구마

## □ 2012년 추진계획

- 다양한 수요변화에 대응한 고품질 고구마 생산기반 조성
  - 경쟁력 향상을 위한 종순장 동력개폐 생력화 : 2개소
  - 특화단지 조성을 위한 고구마 오색미 재배단지 시범 : 1개소
  - 에너지 절감을 위한 폐터널 이용 고구마 저온저장시범 : 1개소
- 우량종자 증식을 위한 생산단지 조성 ⇒ 콩(4개소), 햅쌀(1개소)
- 현장 애로 해결을 위한 맞춤형 기술 보급
  - 친환경 유용미생물(EM) 배양 기술보급 : 7개소

## □ 기대효과

- 우량 품종의 조기 확산 및 안정 공급으로 생산기반 조성
- 저온저장 시설 보급으로 질적손실방지 및 농산물 가격 안정화
- 유용미생물 처리로 토양활성화 및 농산물 품질향상

# 고품질 명품 농산물 생산 활력화

- 충주 농특산물 명품 브랜드 육성으로 부가가치 향상
- 친환경 농산물 생산 및 품질 향상으로 농가 소득증진

## □ 사업개요

- 친환경 생력화 기술 보급
- FTA 대응을 위한 경쟁력 강화 기술 보급
- 신기술 보급을 통한 기술혁신 및 농가 소득원 개발

## □ 2012년 추진계획

- 친환경 생력화 기술보급 : 8개사업 20농가  
⇒ 무인방제시스템, 자동화시설 환경개선, 저온저장고 등
- FTA대응 유망작목 확대보급 : 6개사업 7농가  
⇒ 산채류, 토종민들레, 뽕나무(누에, 오디), 노지수박 등
- 시험연구사업 확대보급 : 3개사업 13농가  
⇒ 방울토마토(컬러, 레인보우), 기능성필름, 도라지경관조성

## □ 기대효과

- 생력형 시설 및 기술보급으로 경영비 절감
- 수입농산물 대체작목 보급으로 경쟁력제고
- 시험연구 활성화로 전문지도 능력배양 및 농가소득 향상

# 친환경 축산업 안정생산 기반조성

- 고품질 축산물 안정생산 및 사양관리 기술보급
- 축산 환경개선과 가축질병 사전예방 관리로 위험요소 최소화

## □ 사업개요

- 축산물 안정생산시스템 및 전산관리로 고급육 생산기술 보급
- 친환경 미생물제제 대량증식 시설 보급 → 자가발효기 보급
- 가축질병 예방 축사방역시설, 축사 냉방, 환기시설 설치
- 고품질 벌꿀 생산성향상 보급 → 비가림시설, 저장고 설치

## □ 2012년 추진계획

- 육질고급화를 위한 한우 고급육생산 원격사양시스템 보급 : 1개소
- 사료효율향상을 위한 친환경 미생물 자가발효기 보급 : 2개소
- 벌꿀브랜드화를 위한 고품질 벌꿀생산성 향상 보급 : 5개소
- 에너지절감형 축사 열교환 및 환기시스템 보급 : 3개소
- 수안보지역 평자급을 위한 평사육 기반조성 보급 : 1개소

## □ 기대효과

- 천연물질·봉독 및 미생물을 이용한 기능성 축산물생산
- 자동제어장치에 의한 사료급이로 노동력 45%절감 → 고급육생산
- 축사내 보온과 환기로 쾌적한 환경유지 및 가축질병 감소
- 평 자가생산 수급으로 경영비절감 및 부가가치 증진

# 과학영농 정밀분석기관 구축

- 과학영농시설 활성화로 친환경 농업 기반 조성
- 쌀 품종검정(DNA분석)을 통한 소비자 인지도 제고

## □ 사업개요

- 정밀 분석강화와 서비스 향상으로 관내농가 수혜 확대
  - 토양·식물체검정 및 중금속 분석 등 : 21개 성분 검정
  - 미질 및 품종 분석 : 쌀성분+쌀품위+쌀품종
- 검정결과 데이터베이스화를 통한 합리적 토양관리 지도

## □ 2012년 추진계획 : 3,500건

- 정밀토양진단 및 토양오염도(중금속) 분석 : 3,000건
  - 토양검정 : 토양산도, 유기물, 인산, 양이온 등
  - 중금속분석 : 수은, 카드뮴, 비소, 아연, 크롬 등
- 적정 균형시비를 위한 식물체 및 퇴비, 액비분석 : 400건
  - 분석성분 : 질소, 인산, 가리, 칼슘, 미량원소
- 쌀유통 정책에 맞춘 쌀품종 및 미질분석 : 100건

## □ 기대효과

- 토양 및 식물체 정밀검정을 통한 합리적인 농작물 관리
- 친환경 및 GAP 인증 분석체계 확립으로 친환경 농산물 생산 기반 확보
- 양곡표시제도에 맞는 쌀품질관리실 구축으로 정확한 품질 정보 제공
- 쌀 품종판별 인증기관 등록으로 농업기술센터 위상 확립

# 새 소득작목 R&D 실증시험

- 새 소득작목 기술개발 시험 연구결과 농가 확대 보급
- 현장기술 연시, 사업성과 비교분석 및 교육장 활용

## □ 사업개요

- 시험기간 : 2012. 2 ~ 11
- 시험장소 : 농업기술센터 소득작목시험장 0.3ha
- 시험내용 : 신품종 지역적응, 새기술 실증 등

## □ 2012년 추진계획

- 로열티 대응 과채류 신품종 선발연구 : 3과제  
⇒ 신품종 방울토마토선발, 멜론 지역적응, 수박 생력재배시험
- 소득작목 시험장 운영 : 0.3ha  
⇒ 유망작목, 우수품종 선발 및 새 기술개발로 경쟁력 강화

## □ 기대효과

- 신속한 새 기술보급으로 농업현장 애로기술 해결
- 특화작목 발굴 보급으로 농업인 소득증대 및 경쟁력제고
- 시험연구 활성화로 새소득작목 신기술 확대보급

# 농업기계 순회수리 교육추진

- 농기계 현장 순회수리 및 교육으로 자가 수리능력 배양
- 농기계 안전사용 기술교육 실시로 농기계 이용률 제고

## □ 사업개요

- 영농철 농기계수리 기술교육으로 영농기계화 구축
  - 농기계 현장 중점교육으로 고장 대처능력 배양
  - 오지마을 중점교육으로 찾아가서 해결하는 농업서비스 실현
  - 내방수리 및 기동수리반 운영으로 적기영농 실현에 기여

## □ 2012년 추진계획

- 농기계 순회수리교육 : 3~11월 (1,000대/경운기,이앙기등)
- 농기계 순회수리 교육비지원 : 110회 (15,000천원)
- 농기계 현장이용 기술교육 : 14개 읍·면·동 120명
- 긴급출동 서비스 : 3~11월 (수시, 영농현장 문제해결)

## □ 기대효과

- 농기계 순회수리 교육지원으로 농업인 불편해소 및 적기영농 실현
- 농가 정비능력배양으로 수리비절감 및 적기 농작업 실시
- 영농현장 농기계 수리 애로사항 해결 - 농가 신뢰도 제고
- 농기계 보관관리 교육으로 내구연한 연장

# 친환경 맞춤형 토양관리 시스템 강화

- 시설재배단지 연작에 의한 염류집적 및 토양병해충 증가
- 토양 현장진단으로 신속한 처방과 농업인 애로사항 해결

## □ 사업개요

- 밭기울 또는 쌀겨 처리를 이용한 토양소독 기술 적용
- 현장진단이 가능한 간이 분석장비를 활용한 신속한 현장 대응
- 신속한 토양현장진단을 위한 위치정보 시스템 도입

## □ 2012년 추진계획

- 연작장해 방지를 위한 친환경 맞춤형 시설토양관리 기술 보급 : 2개소
  - 밭기울 또는 쌀겨를 이용한 토양소독으로 효과 거양
- 시설재배지 토양 모니터링 및 현장진단 기술 지도
  - pH, EC,  $\text{NO}_3^-$ ,  $\text{PO}_4^{3-}$ , K,  $\text{SO}_4$ ,  $\text{N}_2\text{O}$ , Eh 등 분석

## □ 기대효과

- 토양병해 및 연작피해가 심한지역의 실증을 통한 기술지도
- 시설재배지 토양을 개량하여 고품질 안전농산물 생산
- 신속한 과학영농기술 보급으로 및 농업인 지도사업 신뢰도 확보

# 충주 홍보용 논그림 설치

- 유색벼를 활용한 논그림 설치로 충주 브랜드 및 시정홍보
- 벼 그림 및 문구연출로 농업관광 수요 창출

## □ 사업개요

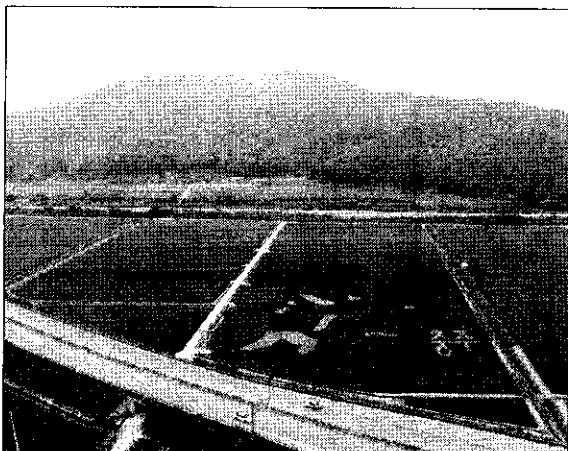
- 사업기간 : 2011 ~ 2015 (연중)
- 위 치 : 앙성면 능암리, 동량면 용교리
- 사 업 량
  - 유색벼(자색벼, 황색벼)를 이용한 논그림 설치 : 1개소 (1ha 내외)

## □ 2012년 추진계획

- 충주 시정, 세계무술축제 및 2013세계조정선수권 대회 홍보

## □ 기대효과

- 2013 충주 세계조정선수권대회 등 시정홍보 및 관광객 유치
- 앙성온천 관광단지 연계로 새로운 관광상품화





# 친환경 방울토마토 명품 단지화

- 친환경 토마토에 대한 소비자 인식 변화 및 수요증대
- 일반 방울토마토와 차별화된 친환경 전용 첨단 APC필요

## □ 사업개요

- 사업지역 : 충주시 용관동 일원
- 사업규모 : 330m<sup>2</sup>/1단체(두루봉 영농법인, 대표 : 강사영)
- 사업비 : 130,000천원(국비 50%, 시비 50%)
- 사업내용 : 공동작업장(APC) 신축 및 자동선별시스템구축

## □ 2012년 추진계획

- 선진 APC 벤치마킹 및 공동브랜드 명품화 육성
- 고당도 타원형 공동선별장, 자동화 선별시스템 신축
  - 교통 및 입지여건이 적합한 선별장 부지선정
  - 방울토마토 작목회 전회원 무농약 인증획득 : 41호
  - 친환경 방울토마토 기술교육 : 연2회, 82명

## □ 기대효과

- 무농약 방울토마토 단지조성으로 납품처 확대 및 수익안정
- 체계적 품질관리 및 공동브랜드 출하로 소비자 신뢰확보
- 친환경 방울토마토 명품화 단지 육성으로 농가소득 증진

# 기능성 PE 필름 농가 실증시험

- 시설채소, 밭작물, 과수류 재배농가의 잡초발생 억제효과
- 일반 멀칭용 비닐로 토양온도 고온 및 과습피해 유발

## □ 사업개요

- 사업지역 : 충주시 농촌동 일원
- 사업규모 : 1.0ha/5농가
- 사업비 : 10,000천원
- 사업내용 : 기능성 PE멀칭자재 보급

## □ 2012년 추진계획

- 대상농가 작목별 멀칭자재 공동제작
  - 쌈채류 : L 200m × W 3m × 파종구 20cm
  - 방울토마토 : L 200m × W 1.5m × 파종구 40cm
  - 수박 : L 200m × W 1.5m × 파종구 43cm
- 통기성이 좋은 PE필름 설치 고온기 생육촉진 유도
  - 고온기 온도하강, 보습효과, 반사광 증진

## □ 기대효과

- 여름철 고온장해 및 습해예방으로 품질향상과 수량증진
- 내구연한 증진으로 멀칭비용 절감(30%) : 1년 ⇒ 4년
- 농가 현안애로기술 해결 및 농가소득 증진

## □ 기타사항(건의 등)

- 실증시험 효과 및 실용성 분석 후 시책사업 추진

# 탄금호 조정경기장 주변 소득화 경관조성

- 2013년 세계조정선수권대회 목표 화려한 도라지꽃 풍경연출
- 농가소득증대(10a당) : 단무지 1,556천원⇒도라지 2,448천원(1.6배)

## □ 사업개요

- 사업지역 : 금가면 원포리 종포마을(중앙탑 맞은편)
- 사업규모 : 0.5ha('11년) ⇒ 4개소 1.7ha 확대조성
- 사 업 비 : 12,000천원(보조 8,400천원, 자담 3,600천원)
- 사업내용 : 도라지 종묘, 자재, 재배기술지원 등  
※ 충북기술원 개발 신품종 “으뜸도라지” 시범단지 조성

## □ 2012년 추진계획

- 대상농가 및 사업포장 선정 - 중앙탑 맞은편
- 1년차 : 도라지 종자파종(으뜸, 재래종), 제초관리
- 2년차 : 도라지 주경절단으로 개화기조절(2회 : 6.15/7.15)  
⇒ 세계조정선수권대회 개최시기 도라지꽃 만개유도

## □ 기대효과

- 전 세계인에게 도라지꽃과 조화된 아름다운 충주시 소개
- 작목전환과 기술지원으로 새로운 고소득 마을조성

# 영농현장 농기계 임대사업

- 농촌의 급격한 고령화·부녀화에 따른 노동력 부족해소
- 농기계 구입이 어려운 영세농가 중심으로 임대사업 강화

## □ 사업개요

- 농기계 임대사업으로 농업기계화 촉진 및 경쟁력 제고
  - '11년도 1,034농가 1,340일 사용 (전년대비 116%)
- 임대농기계 종합공제 가입 : 70종 240대 (12,565천원)
- 농기계 사용료는 기계값의 0.2~0.5% 세입 ⇒ 농가경영비 절감

## □ 2012년 추진계획

- 임대사업장 1개소 → 2개소 확대운영 (추진중)
  - 원거리 농업인의 불편해소를 위한 임대사업장 분리설치
- 귀농 귀촌인(부녀자 포함) 대상 농기계 안전사용교육 강화
- 문제점 : 임대사업 확대에 따른 사업장 부지 및 전문인력 확보 시급
  - 시 관련부서와 토지공유재산 협조 및 인력보충 협의

## □ 기대효과

- 신기종 임대농기계 확대지원으로 영농 기계화촉진 및 경영비절감
- 농기계 사용기술 중점교육으로 안전사용과 이용률 제고
- 영농현장 농기계 애로사항 위주 해결 - 농가 신뢰도 제고

# 논농사대행 자원봉사단 운영

- 자원봉사자, 퇴직자 등에게 농기계 조작교육후 임대농기계 대여
- 임대농기계를 활용한 취약계층 농업인의 논농사 대행

## □ 사업개요

- 규 모 : 1개소
- 기 간 : 2012~계속
- 농기계 : 트랙터, 이앙기, 콤바인, 운반차량 등

## □ 년도별 투자계획

(단위 : 백만원)

구 분	합 계	기투자	임 기 내				2015년 이후
			소계	2012	2013년	2014년	
계	550						
국 비	-						
도 비	-						
시 비	550	-	550	10	440	50	50
기 타	-						

## □ 2012년 추진계획

- 농기계작업 자원봉사자 모집 및 농기계 조작교육
- 농촌고령자, 장애인등 논농사 농작업 신청접수
- 농기계교육 수료한 자원봉사자 임대농기계 대여 및 관리

## □ 기대효과

- 자원봉사자를 통한 농작업 기계화로 취약계층 편이제공

## 저투입 자연순환형 친환경 농법 개발

- 저투입 친환경 과수 생산기술 개발 및 미생물의 농업적 활용기술 확산
- 유용미생물을 이용한 환경보존형 농업 기반 구축

### □ 사업개요

- 사업기간 : 2012년중
- 사업내용
  - 농업미생물, 축산미생물 생산보급
  - 기능성토착미생물 선발 및 이용기술 개발

### □ 2012년 추진계획

- 친환경 농업 유용미생물 배양센터 신축 : 1,916,700천원
  - 농·축산 유용미생물 공급을 위한 배양실 건립 : 792m<sup>2</sup>
  - 건축 및 부지조성 및 미생물 배양장비 확충
- 친환경 농업 미생물 확대 보급 : 36,664천원
  - 농업분야 미생물 공급 : 5,000 ℓ / 300호
  - 축산분야 미생물 공급 : 10,000 ℓ / 200호
- 기능성 토착 미생물 선발 및 이용기술 개발 : 12,000천원
  - 과실 착색 지원 및 병저항성 토착미생물 선발연구
  - 선발 토착미생물을 이용한 유기과원 운영 시스템 구축

### □ 기대효과

- 소비자가 신뢰할 수 있는 친환경 농산물 생산기술 확립
- 자연 생태계를 고려한 지속가능 농법 개발과 전파

# 과수 생산비 절감 및 부가가치 향상

- 투자비용 및 노동력 절감에 따른 대내외 경쟁력 제고
- 과실의 부가가치 향상을 위한 저장유통 시스템 개선

## □ 사업개요

- 노동력 절감을 위한 재배기술 개발 및 보급
- 과수 부가가치 향상을 위한 새기술 개발 및 보급
- 새로운 작목 대체로 생산성 향상과 소득원 개발

## □ 2012년 추진계획

- 유망 대체과수 생산력 향상 시범
  - 자두 생산력 향상 시범 : 15,000천원 (1개소 0.5ha)
- 감 과원 생력화 및 고품질생산 시범 : 30,000천원(2개소 1.0ha)
  - 감 밀식재배 생산기반 조성(관배수, 개별지주 및 유인 덕시설)
  - 짧은감 신품종 우량묘목, 동력박피기 등 고효율 생력화 장비
- 틈새시장 겨냥 소과종 사과 부가가치 향상 시범
  - 소과종(알프스오토메) 사과 도입 : 5,000천원(1개소 0.1ha)
- 기능성 과수 아로니아 도입 시범 : 5,000천원(1개소 0.1ha)

## □ 기대효과

- 노동력 절감 및 상품성 향상에 따른 충주과수 대내외 경쟁력 제고

# 현장 밀착형 애로기술 발굴 및 지원

- 농업인이 공감하는 현장 밀착형 과원경영 기술 집중지원
- 현장연구 강화로 개발 기술의 실용화 확대

## □ 사업개요

- 최고품질과실(Top-fruit) 생산단지 조성
  - '06~'08 사과 (엄정노상작목반 36.4ha), '09~'11 복숭아 (노은고향작목반 23.9ha)
- 친환경 살균물질(석회유황합제) 제조 공급
  - 44개 작목반 110,000ℓ('11년)

## □ 2012년 추진계획

- Top-fruit 사과 생산단지 조성 : 국비 66,210천원/년
  - 농진청 3년 연속 신규선정 사업 → 산척 천등회 작목반(15명/20ha)
  - 기존단지 유지 관리 → 엄정 노상사과, 노은 고향복숭아 작목반
- 최고품질 과실 생산기반 조성 시범 : 60,000천원(2개소 40ha)
- 사과 생력형 유기재배 과원조성 시범 : 20,000천원(1개소 0.5ha)
- 과수 토양환경 개선 품질고급화 시범 : 25,000천원(5개소 2.5ha)
  - 토양 물리화학적 개선을 위한 자동 관배수 시설 지원
- 포도 개량 비가림 시설 시범 : 55,000천원(2개소 0.8ha)
- 친환경 살균물질(석회유황합제) 제조실 운영
  - 50개 작목반 150,000ℓ 보급

## □ 기대효과

- 신개발 기술의 현장적용 확대로 농산업 경쟁력 강화



# 산학연 실증 연구 활성화

- 산학연 관련 기관별 연구정보 교류 및 협력연구 수행
- 현장연구 강화로 지역현안 애로기술의 신속 해결

## □ 사업개요

- 중앙 연구기관과의 공동연구 추진
  - 지역 특성화 과제 (2과제), 국내 신육성 사과품종 지역적응시험 ('11~ )
- 새로운 소득원 작목 연구를 위한 신기술개발 기획단 운영
  - 새작목 개발(감귤, 무화과, 구아바), 기능성 작물 재배시험(하얀 민들레)

## □ 2012년 추진계획

- 중앙 연구기관과의 협력연구 체계 구축 : 농촌진흥청
  - 사과 국내 신육성 품종 지역 적응시험 (9품종 90주)
  - 복숭아 과원 초생재배를 위한 초종 선발 시험
  - 화학비료 대체 SCB(돼지분뇨) 액비 관주 시험
- 지역산업체 및 대학과의 연구협력 체계 구축 : 농식품부, 충북원협
  - 대만 사과 수출농가 예찰 (복숭아심식나방) → 100여 농가 수출지도
- 새작목 및 신기술 개발을 위한 기획단 운영
  - 기술센터 자체(연구·지도사) 추진 연구과제 → 2~3과제 10,000천원

## □ 기대효과

- 유관기관 공동연구를 통한 기초현안 문제의 신속 해결
- 지역농업 네트워크 구축으로 새로운 정보 및 기술 공유

# 특화작목 이용 지역 이미지 차별화

- 기존 인프라 토대 농특산물을 이용한 지역 이미지 제고
- 1차 산업에서 6차 산업으로의 전환, 과수산업 부가가치 창출

## □ 사업개요

- 충주사과나무 가로수길 운영
  - 4.9km, 850주 : 후지, 홍옥, 홍로
- 충주과수과학관 운영 : 660m<sup>2</sup>
  - 전시시설 리모델링 : 복숭아 전시관 확충, 과수체험 콘텐츠 보강

## □ 2012년 추진계획

- 충주사과나무 가로수 운영
  - 가로수 관리 방법 효율적 개선 : 과수연구과 → 민간 위탁(용역) 관리
    - 방제, 제초, 전정 등 일반작업 : 57,000천원
  - 품종 일부 개편 : 후지, 홍로 → 알프스오토메 일부 확대
  - 수형 개선 : 주간형 → 팔매트형 (평면형)
- 충주과수시험장 조성
  - 농업테마공원 조성에 따른 과수 시험포장 기반정비(50a)
    - 속빨간 사과 시험포 조성 (10a), 사과 신품종 전시포 (10a), 기타 (5a)
    - 복숭아 수형 및 품종전시포 (20a), 기타 (5a)
- 충주과수과학관 및 홈페이지 운영
  - 충주과수과학관 → 충주과수(사과, 복숭아) 정보 종합 전시
  - 충주과수 홈페이지 → 지역홍보, 병해충 자동예찰및통보 프로그램 운영

## □ 기대효과

- 지역 특산 사과, 복숭아의 고장으로 충주시 이미지 확립
- 기존 인프라를 통합 이미지 차별화에 따른 과수산업 활력 제고

# 기후변화 예측 미래과수 작목 개발

- 지구온난화 등 이상기후와 소비패턴 변화에 능동적 대처
- 토마토, 쌈채 등 시설하우스 기지현상에 대비한 대체작목 개발

## □ 사업개요

- 아열대 과수 지역적응 시험
- 기능성 과수품종 도입육종 및 실증시험

## □ 문제점 및 대책

- 기후변화 대비 차세대 과수 전략작목 개발
  - 이례적 한파로 인하여 주로 시설재배(하우스) 작목에 주력
  - 새작목 도입에 따른 품질향상 및 기술보급 전문성 미비

## □ 2012년 추진계획

- 아열대 과수작목 도입 및 실태조사 추진
  - 아로니아(초코벨리), 구아바 지역적응 시험 (2개소 0.3ha)
- 기능성 과수 작목 중심으로 도입 추진
- 지역 적응성(토양 환경) 및 경제성 등 타당성 분석

# 속 빨간 사과 수출단지 조성

- 지역 농업 특성화를 위한 기능성 사과 품종 도입
- 기능성 사과 재배단지 조성을 통한 충주사과 명성 업그레이드

## □ 사업개요

- 사업기간 : 2011 ~ 계속
- 사업량 : 200ha (계약 면적)
- 사업내용
  - 속 빨간 사과 수출단지 조성을 위한 TF팀 구성
  - 속 빨간 사과 년차별 묘목생산 : '12 ~ '16
  - 속 빨간 사과 재배를 위한 협약체결 : 네덜란드 NFG사, SJ-Fruit, 충주시

## □ 2012년 추진계획

- 속빨간 사과 재배희망자 선정 및 생산기반 조성 → 5~8ha (100,000천원)
- 속 빨간 사과 묘목 생산체계 확립
  - 속 빨간 사과 년차별 묘목생산 및 재배면적 확대계획

구 분	'12년	'13	'14	'15	'16
묘목생산(주)	대목 및	14,000	40,000	60,000	100,000
재배면적(ha)	묘목 증식	5~8	15~20	20~30	30~50

- NFG, SJ-fruit, 충주사과발전 영농조합법인 간 세부계약 추진
  - 품종인도 조건 및 각종 로열티 등

## □ 기대효과

- 기능성 사과품종 재배를 통한 농가 실질소득 증대

# 녹색경관 이용 농업테마 공원 조성

- 특화작목을 이용한 경관 보전형 농촌관광 인프라 구축
- 농업테마화 구축 가족단위 쾌적한 휴식 공간 제공

## □ 사업개요

- 사업규모 : 94,985m<sup>2</sup> / 테마농업 공원 조성 1식
- 사업기간 : '11 ~ '14 (4년)
- 사업비 : 5,400백만원 (국비 27억, 도비 7.5억, 시비19.5억)  
- 년차별 투자계획 (단위 : 백만원)

계	2011	2012	2013	2014
5,400	600	600	1,500	2,700

## □ 2012년 추진계획

- 충주농업테마공원 조성
  - 주요 시설별 배치계획에 의거 공간별 토지 기반조성 및 조경공사
  - 사과, 복숭아 시험 및 체험포장 조성
- 전통농업 체험관 건축(1,320m<sup>2</sup>) 및 전시실 건축
  - 체험관 : 농특산물을 이용한 체험 및 홍보관
  - 전시실 : 물과 농업의 발달, 친환경 농법의 이용
- 잔여 토지 매입 및 토지 수용절차 착수
  - 잔여 토지 수용 : 27,820m<sup>2</sup> (29ha) → 약 30억원 소요 ('12~'13년)

## □ 기대효과

- 특색있는 농업·농촌 체험공간 개발로 충주농업의 6차 산업화 전환