

환경수자원본부

- 환 경 정 책 과
- 생 활 환 경 과
- 상 수 도 과
- 하 수 시 설 과
- 하 수 처 리 과

목 차

□ 일반현황

- 기구 및 정원 339
- 기본현황 340

□ 주요업무 추진계획

【 환경정책과 】

1. 기후변화 대응과 저탄소 녹색성장 347
2. 자연환경 보전 및 야생동식물 보호 348
3. 충주천 생태하천 복원사업 349
4. 수변구역 주민지원사업 350
5. 지하수 개발·이용시설 관리 351
6. 깨끗하고 편안한 화장실 만들기 352

【 생활환경과 】

1. 깨끗하고 쾌적한 생활환경 조성 353
2. 폐기물 재활용 및 자원순환 확대 354
3. 폐기물처리업 및 배출자 적정관리 355
4. 음식물바이오가스화시설 설치사업 356
5. 클린에너지파크 운영 357

【 상수도과 】

1. 금가면 농어촌생활용수개발사업 358
2. 소태면 농어촌생활용수개발사업 359
3. 급·배수관 시설사업 360
4. 소규모수도시설 개량사업 361
5. 상수도사용료 부과·징수 362
6. 노후상수도 급·배수관개량사업 363
7. 상수도블록시스템 구축사업 364
8. 안전하고 깨끗한 수돗물 생산 365
9. 단월정수장 태양광발전시설 설치사업 366

【 하수시설과 】

1. 동지역 하수관거 정비사업 367
2. 하수처리장 총인처리 시설공사 368
3. 주민생활민원 하수도 정비사업 369
4. 충주하수처리시설 개량사업 370

【 하수처리과 】

1. 하수슬러지 처리시설 설치사업 371
2. 주민친화형 선진하수처리장 운영 372
3. 소규모 공공하수도의 안정적 운영관리 373
4. 생물반응조 ESCO사업 도입 374

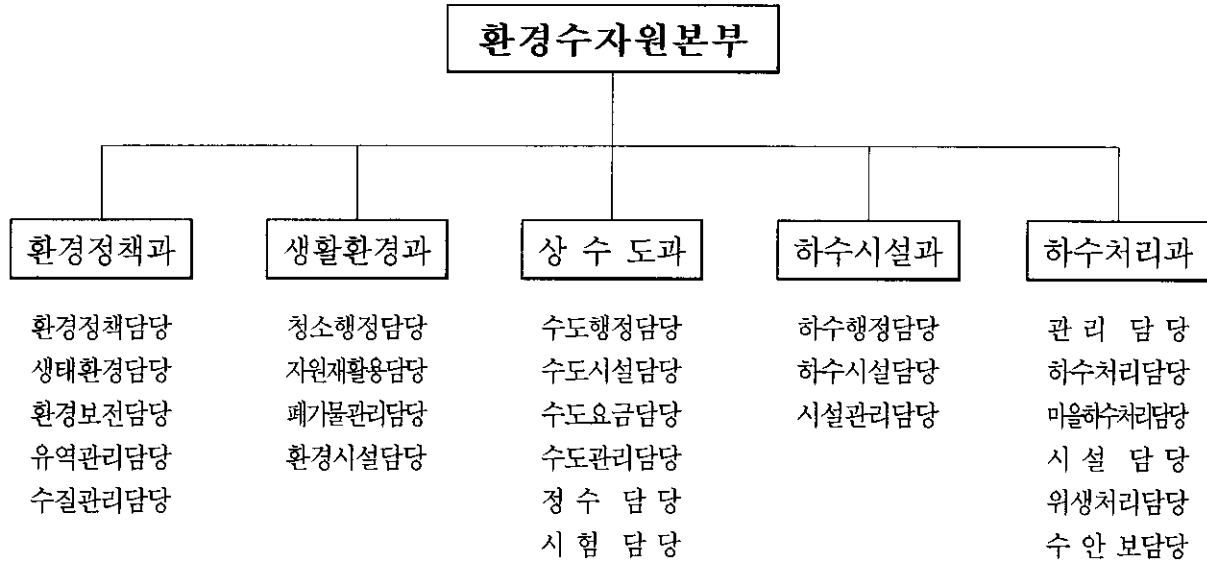
326

일 반 현 황

□ 기구 및 정원

○ 기 구

(5과 24담당)



○ 정 원

구 분	계	일 반 직							별정직	기능직
		소계	4급	5급	6급	7급	8급	9급		
계	150	90	1	5	27	25	27	5	1	59
환경정책과	24	23	1	1	6	7	8			1
생활환경과	27	12		1	5	4	1	1		15
상 수 도과	40	21		1	6	7	6	1	1	18
하수시설과	15	13		1	4	3	4	1		2
하수처리과	44	21		1	6	4	8	2		23

□ 기본현황

○ 환경수자원 예산현황

▪ 수질개선특별회계 (단위 : 백만원)

세 입					세 출			
계	국비	기금	도비	기타	계	경상예산	사업예산	예비비
19,714	8,651	6,403	274	4,386	19,714	1,158	17,939	617

▪ 하수도공기업특별회계 (단위 : 백만원)

세 입					세 출			
계	국비	기금	도비	기타	계	경상예산	사업예산	예비비
35,866	10,312	7,432	162	17,960	35,866	10,030	20,908	4,928

▪ 상수도사업공기업특별회계 (단위 : 백만원)

세 입				세 출		
계	사업수익	자본적수입	이월금	계	사업비용	자본적지출
25,731	15,076	9,655	1,000	25,731	11,276	14,455

○ 환경정책 현황

▪ 수변구역 (시전체면적의 2.09%)

계(km ²)	양성	가금	금가	엄정	소태
20.558	8.533	3.618	1.907	0.347	6.153

▪ 환경지도점검 및 방제장비

지도점검 차 량	지도·점검장비					방제장비		
	매연 측정기	CO/HC 측정기	소 음 측정기	PH 측정기	비디오 카메라	흡착포	흡착롤	유화제
1대	1대	1대	3대	2대	1대	19BOX	60/M	432 ℓ

▪ 환경오염물질 배출시설

분야 종별	계(개소)	대기	수질	소음	진동
계	732	215	290	181	46
1 종	2	2	-		
2 종	2	2	-		
3 종	17	13	4		
4 종	92	74	18		
5 종	392	124	268		
소음/진동	227			181	46

▪ 비산먼지 발생사업장

계(개소)	건설업	비금속물질 채취가공업	시멘트관련 제품제조업	기 타
164	91	30	31	12

▪ 기타 수질오염원 설치 신고시설

계(개소)	수조식육상 양식어업시설	골프장	운수장비 폐차시설	농축산물 가공시설	사진처리 시설	폐차장	의료업
211	35	8	43	22	91	6	6

▪ 토양오염유발시설 · 유독물 · 폐기물 사업장

계 (개소)	토양오염 유발시설				유독물 사업장	폐기물
	소 계	주유소	산업시설	기 타 (난방시설등)		
309	243	149	41	53	20	46

▪ 지하수 개발

계(공)	생활용수	공업용수	농업용수	기타용수
17,866	10,007	169	7,655	35

▪ 개인하수처리(오수,정화조) 및 가축분뇨배출시설

계 (개소)	개인하수처리시설		가축분뇨배출(처리)시설	
	오수처리시설	정화조	허가시설	신고시설
11,764	3,222	7,925	134	483

▪ 분뇨발생 및 처리

총발생량(톤/일)			처리현황(톤/일)				
소 계	수거식	수세식	계	위생처리장			기 타
				수거분뇨	정화조오니	가축분뇨	
209	5	204	185	4	137	44	24

▪ 분뇨관련업체

계	수집·운반업체 및 관리업				개인하수, 가축분뇨 처리시설 등 설계·시공업
	소계	분뇨수집·운반업	가축분뇨 수집·운반업	관리업	
22	17	5	4	8	5

▪ 공중·개방화장실

총계	공중화장실							개방화장실		
	소계	공원	관광유원지	터미널 등	체육시설	상가지역	문화재시설	소계	민간	공용
118	54	15	9	4	9	10	7	64	17	47

○ 생활환경 현황

▪ 쓰레기 발생 및 처리량

발생량(톤/일)					처리량(톤/일)					
계	생활쓰레기	재활용쓰레기	대형폐기물	음식물쓰레기	계	매립	소각	재활용	위탁	기타
228.3	90.4	69	8.7	60.2	228.3	26.8	70	69	56.5	6

※ 위탁 : 56.5톤(대형2.3, 음식물54.2), 기타 : 음식물쓰레기 가축사료

▪ 청소인력

계(명)	운전원(기능직)			환경관리원						
	소계	본청	읍면	소계	가로	클린센터	동	읍면	단속	기동반
126	18	9	9	108	31	30	13	28	4	2

▪ 청소장비

계 (대)	차 량					도자	자게차	컴파터	굴삭기	수 하 차		
	소계	청소 (시)	재활용	음식물	기타					소계	시	읍면
118	36	9	10	5	12	1	2	1	1	77	57	20

※ 재활용 : 대형폐기물3, 재활용수거5, 집게차2

기 타 : 노면청소차4, 침출수차1, 덤프2, 1톤트럭 5

▪ 생활폐기물 매립시설

매립장명	소 재 지	매립면적	매립용량	매립기간	비고
충주광역매립장	대소원면 두정리 산49-1	31,200m ²	601,002m ³	'09.09.04	1단계
충주광역매립장		31,096m ²	657,000m ³	'31.12.31	2단계

▪ 폐기물 소각시설

시 설 명	소 재 지	시설면적	준공일자	주요시설	비고
클린에너지 파 크	대소원면 두정리 355	225,979m ²	2010.8.31	소각시설(100톤/일), 재활용선별처리시설(30톤/일), 주민편익시설 등	일 평 균 70톤처리

▪ 폐기물 수집운반 대행업체

구 분	대행자				연간수집 예상량(톤)
	상호	대표자	인원	차량	
생활폐기물 수집운반	충주환경	장홍삼	12	5	13,400
	(주)중부환경	안중식	12	5	13,400
음식물쓰레기수집운반	(주)중부환경	안중식	4	2	3,450
	(주)그린환경	이영란	4	2	3,450

○ 상수도 현황

▪ 상수도/광역상수도 생산 및 공급량 (단위 : 톤/일)

구분 시설별	시설용량 (A)	생산량 (B)	급수량 (C)	가동율(%)		년 간 생산량 (천톤)
				B/A	C/B	
계	55,000	67,357	63,831	-	94.7	24,585
단월정수장	55,000	49,962	46,924	90.8	93.9	18,236
광역상수도	-	17,395	16,907	-	97.1	6,349

※ 광역상수도 배분량 : 110천톤/일 ⇨ 생활용수 90천톤, 공업용수 20천톤

▪ 상수도 급수 (단위 : 명)

구분 급수지역	인			구		급 수 가 구
	총인구 (A)	급수구역 내인구 (B)	급수인구 (C)	보급율 (%)		
				C/A	C/B	
계	211,295	182,472	177,567	84.0	97.3	67,961
동 지 역	162,763	161,126	160,993	98.9	99.9	60,777
읍면지역	48,532	21,346	16,574	34.1	77.6	7,184

▪ 상수원 보호구역

보호구역명	위 치	거리(km)	면적(km ²)	지정년월일
계	3구역	15.0	4.527	
단 월 상 수 원	향산리~단월정수장	7.5	2.317	'92. 10. 2
토계리상수원	문주리~토계리	3.5	0.565	'92. 6. 15
충주댐상수원	종민동~목행동	4.0	1.645	'02. 8. 12

▪ 상수도 관로

구분	총연장(km)	도수관	송수관	배수관	급수관
관로연장	1,065	0.8	83.8	561.1	419.3

(수도관 재질별)

구분	총연장 (km)	수도관 재질별				
		강관	주철관	PVC	PFP	기타
계	1,065	63.86	383.94	224.5	343.1	49.6
도수관	0.8	0.66	0.14			
송수관	83.8	44.8	39.0			
배수관	561.1	16.0	344.8	71	87	42.3
급수관	419.3	2.4		153.5	256.1	7.3

(수도관 매설경과년수별)

구분	총연장 (km)	수도관 매설경과년수별				
		5년이하	6~9년	10~14년	15~19년	20년이상
계	1,065	294.8	85.8	88.4	101.8	494.2
도수관	0.8					0.8
송수관	83.8					83.8
배수관	561.1	151.2	43.5	64.8	69.9	231.7
급수관	419.3	143.6	42.3	23.6	31.9	177.9

○ 하수시설 현황

▪ 하수도 보급

(단위 : 명)

처리구역	총인구	하수처리 인 구	하수종말 처리인구	마을하수도 처리인구	보급율 (%)
계	211,348	194,805	171,389	4,515	92.1
동지역	162,973	159,664	156,772	353	98.0
면지역	44,891	32,221	11,814	4,043	71.8
수안보	3,484	2,920	2,803	119	83.8

▪ 하수관거

(단위 : km)

구 분	계 획 연장	시 설 연장	보급율 (%)	합 류 식		분 류 식			
				계 획 연장	시 설 연장	오수관거		우수관거	
						계 획 연장	시 설 연장	계 획 연장	시 설 연장
합 계	1,059	899	84.9	266	266	608	473	185	160
동지역	674	562	83	209	209	334	222	131	131
면지역	149	141	94.6	-	-	149	141	-	-
수안보	40	40	100	-	-	22	22	18	18
주 덕	133	112	84	34	34	80	70	19	8
양 성	63	44	69.8	23	23	23	18	17	3

○ 하수처리 현황

▪ 하수처리장

처리장	시설용량 (톤/일)	처리방법	소재지	준공 년도	사업비 (백만원)	지류	본류
계	95,700				114,654		
충 주	75,000 (25,000)	OA변법	봉방동 553번지	1995 2005	55,375 (24,963)	충주천	남한강
수안보	14,000	회전원판 접촉법	수안보 수회리 785-1번지	1998	20,848	석문천	남한강
양 성	900	HANT 공법	양성면 용대리 35-1번지	2006	7,310	양성천	남한강
능 암	1,800	CASS- SBR공법	양성면 능암리 250번지	2006	10,298	양성천	남한강
주 덕	4,000	FluidyneSB R공법	대소원 장성리 323번지	2006	20,823	요도천	남한강

※ 소규모공공하수처리시설 41개소

▪ 위생(분뇨)처리장

구 분	부 지	건 물	처리용량 (kl/일)	처리방법
충주처리장	20,239m ²	4개동 2,834m ²	200	액상부식법

※ 소규모공공하수처리시설 43개소

※ 유수지 및 배수펌프장 6개소

※ 중계펌프장 19개소

기후변화 대응과 저탄소 녹색성장

- 관련규정 : 녹색성장기본법, 충주시 녹색성장 기본조례
- 추진배경 : 지구 온난화 현상 위기대응 및 정부정책 부응
 - 성장패턴 → 환경을 중시하는 경제정책으로 정부정책 전환

□ 지금까지 추진상황

- 온실가스목표관리제 시행 전부서/매년 4%
 - 2011년 온실가스배출량 의무감축 추진
- 탄소포인트제 가입 및 운영 2,650가구
 - 탄소발생 감축가구 인센티브 지급 119가구/2백만원
- 충주시 녹색성장 5개년계획 수립용역 추진 1식
 - 2011. 10월 용역발주 (2012. 8월 완료 예정)

□ 2012년 추진계획

- 기후변화대응 및 저탄소 녹색성장 추진
 - 온실가스목표관리제 이행(2015년까지 20%) 매년 4%
 - 충주시 녹색성장 5개년계획 본격 추진 2012. 8월
- 기후변화적응 및 국민실천사업
 - 그린스타트 활성화 기반강화사업 20백만원
 - 탄소포인트제 가입 및 인센티브 지급 5천가구/12백만원
 - 기후변화주간 및 차없는 날 행사 추진 년2회
- 충주비내길 관리운영(양성면 일원) 25백만원
- 중소기업 저녹스버너 설치사업 지원 8대/84백만원
- 녹색제품(친환경상품) 구매촉진 전부서
- 환경개선부담금 부과·징수 년2회/31억원

□ 기대효과

- 녹색생활 정착으로 기후변화 대응 및 자원위기 해소

자연환경 보전 및 야생 동식물 보호

- 맑고 쾌적한 자연환경을 보전하여 건강한 삶의 질 향상
- 생태계의 균형유지로 건강하고 쾌적한 생태환경 조성

□ 2012년 추진계획

<지속가능발전 및 자연환경보전>

- 녹색충주21 실천사업 지원 50백만원
- 충북환경기술개발센터 연구개발사업 지원 50백만원
- 환경단체 환경보전활동비 지원 22백만원/6개단체
- 호암공원생태전시관위탁관리 지원 20백만원
- 자연환경명소 운영관리 30백만원

<야생동·식물 관리및 농작물 피해예방>

- 야생동·식물 피해예방사업 추진 32백만원
 - 지원시설 : 전기목책기, 조류퇴치기(경음기)
 - 지원대상 : 관내 거주농가로 및 농지경작자
- 야생동물에 의한 농작물 피해보상 55백만원
- 부상야생동물 구조 및 치료비 지원 4백만원
- 유해야생동물 자율구제단 운영 17백만원
- 생태계교란 동·식물 퇴치운동 전개 13백만원
 - 퇴치대상 : 큰입배스, 붉은귀거북, 가시박

□ 기대효과

- 인간과 자연이 조화롭게 공생하는 생명력 있는 자연환경 조성
- 야생동·식물에 의한 피해최소화 및 건강한 생태계 보전

충주천 생태하천 복원사업

- 사업기간 : 2009 ~ 2015년
- 위 치 : 성내충인동 현대교 ~ 용산동 성남교
- 사업량 : 하천 복원(594m), 주차장 철거(380m), 대체주차장, 교량 등
- 사업비 : 42,000백만원(국29,400 기8,810 도1,100 시2,690)

□ 년도별 투자계획

(단위 : 백만원)

총사업비	기투자	2011년	2012년					2013년	2014년 이후
			소계	국비	기금	도비	시비		
42,000	764	1,429	5,410	3,787	1,136	146	341	17,404	16,993

□ 지금까지 추진상황

- 2009. 4월 『청계천+20프로젝트』 협약식 체결(환경부)
- 2010. 9월 위·수탁 협약 체결(충주시↔한국환경공단)
- 2011. 5월 기본 및 실시설계 용역 계약
- 2011. 7월 대체주차장(안) 시의회 및 주민설명회
- 2011. 9월 대체주차장 위치 3개소 선정
- 2011.12월 기본 및 실시설계(안) 시의회 및 주민설명회

□ 2012년 추진계획

- 2012. 3월 기본 및 실시설계 용역완료
- 2012.10월까지 용산상가 보상 및 하천생태 복원 등

□ 기대효과

- 하천 수질개선 및 도심속 생태공간 조성

수변구역 주민지원사업

- 관련규정 : 한강법 제11조
- 지 원 액 : 1,830백만원 (한강수계관리기금)
- 지원대상 : 수변구역 5개면 (양성, 가금, 금가, 엄정, 소태)
- 지원사업 : 소득증대, 복지증진, 직접지원사업 등

□ 지금까지 추진상황

- 2011.10월 2012년도 사업계획서 제출
- 2011.12월 2011년도 사업완료 (1,813백만원/101건)
- 2012. 1월 2012년도 사업계획 승인(한강유역환경청)

구분	계	양 성	가 금	금 가	엄 정	소 태	시(市)
지원금액 (백만원)	1,830	693	353	171	78	535	
지원건수 (건)	86	29	20	4	2	31	

□ 2012년 추진계획

- 2012. 2월 사업설계 및 발주
- 2012. 3월 공사착공
- 2012.12월 공사준공 및 정산

□ 기대효과

- 각종 행위제한으로 불이익을 받고 있는 주민들에게 소득증대 복지증진 등의 직·간접사업을 지원 주민 삶의 질 향상 도모

지하수 개발·이용시설 관리

- 지하수 개발·이용의 적정을 기하고 지하수 오염을 예방하여 공공자원인 지하수를 체계적으로 보전·이용하는 기반마련

□ 현 황

- 지하수 개발·이용시설(인·허가) 17,866개소
 - 생활용 10,007 공업용 169 농업용 7,655 기타 35
- 지하수 수질측정망 운영 5개소
- 지하수 보조관측망 운영 33개소
- ※ 지하수 방치공 찾기 운동 년중 추진

□ 2012년 추진계획

- 지하수 정기 수질검사 안내 홍보 400개소/년중
- 지하수수질측정망 및 지하수보조관측망 관리운영 38개소/년중
 - 수위, 수온, 전기전도도 측정 및 수질검사
- 지하수 보조관측망 신규 설치 2개소/80백만원
- 지하수 방치공 찾기 운동 추진 5공/ 7.5백만원
- 충주시 지하수기본계획 수립 50백만원

□ 기대효과

- 지하수의 적절한 개발·이용과 효율적인 보전·관리 기반구축
- 지하수 난개발 및 방치시설로 인한 수질오염 사전 방지
- 체계적인 지하수보전정책 추진을 위한 기초자료로 활용

깨끗하고 편안한 화장실 만들기

- 사업기간 : 2012. 1 ~ 10월
- 사업량 : 리모델링 6개소, 중수도 1개소
장애인 이용안내표식(픽토그램) 118개소
- 사업비 : 370백만원(리모델링 300, 픽토그램 30, 중수도 40)

□ 공중·개방화장실 현황

구분	계	공중화장실							개방화장실		
		소계	공원	관광 유원지	터미널 등	체육 시설	상가 지역	문화재 시설	소계	민간	공용
개소	118	54	15	9	4	9	10	7	64	17	47

□ 지금까지 추진상황

- 2011년 3월 제1차 화장실정비 완료(3개소/100백만원)
- 2011년 11월 제2차 화장실정비 완료(14개소/700백만원)

□ 2012년 추진계획

- 2012. 3월 사업대상지 선정
- 2012. 3월 설계 및 예산 재배정
- 2012. 4월 공사착공 (10월말까지 공사완료)
- ※ 중수도(에너지 절약)시설 대상지 선정 : 대가미공원화장실
→ 1회추경 시비(20,000천원) 확보 후 사업추진

□ 기대효과

- 공중화장실 시설개선으로 쾌적하고 편안한 화장실문화 조성
- 관광객과 시민에게 청결한 도시이미지 제공

깨끗하고 쾌적한 생활환경 조성

- 깨끗한 거리환경 조성으로 저탄소 녹색 충주 실현
- 쓰레기종량제봉투 적기 공급 및 관리개선

□ 2012년 추진계획

【깨끗한 거리환경 조성】

- 생활폐기물수집운반(동지역 위탁 / 읍·면지역 직영) 1,510백만원
- 쓰레기 불법투기 지도단속 및 방치폐기물 처리 6백만원
- 쓰레기 분리·배출홍보 및 현장체험 캠페인 추진 23백만원
- 충주시 폐기물관리에 관한 조례 개정 상반기
 - 공동주택 클린하우스 의무 설치 및 지원근거 마련

【쓰레기종량제봉투 적기공급 및 관리개선】

- 쓰레기종량제봉투 적기 제작공급(10,450천매) 388백만원
- 위조방지 시스템 운영(일반용 종량제규격봉투) 36백만원
- 재사용 종량제규격봉투 판매 확대(대형마트 → 주택가 중소형마트)

【깨·아·층 운동 추진】

- 국토대청결운동과 연계추진(조기청소 실시) 3~10월
 - 일제 대청소의 날 운영(봄맞이, 명절, 행락철, 각종행사대비)
 - 주민자율 마을청소 확대 추진
- 시민 모두가 참여하는 선진 생활문화운동으로 확산 유도

폐기물 재활용 및 자원순환 확대

- 재활용가능자원의 분리배출 정착 및 철저한 분리수거를 통한 자원순환 확대
- 자원의 절약 및 재활용촉진을 위한 지도점검

□ 2012년 추진계획

【음식물류 폐기물 관리】

- 음식물류폐기물수집운반(동지역 위탁/ 읍·면지역 직영) 1,016백만원
- 음식물류폐기물 종량제 추진 2011.11~현재
 - 주택, 상가 : 문전수거/ 공동주택 : 세대별 종량제 실시
 - 공동주택 확대 실시(390개소/31,000세대, 591,650천원) 2012. 5월
 - 음식물류폐기물 수거기기 및 용기의 효율적 관리
 - ※ 유지보수업체 위탁관리(60백만원/제1회추경 반영)
- 문전수거 정착, 홍보 및 다량배출사업장 지도점검 64백만원

【대형 및 영농폐기물 관리】

- 대형폐기물 수집운반 260백만원(세외수입)
 - 수수료징수방법 개선(카드결제시스템 도입/제1회 추경반영 10백만원)
- 대형폐기물 위탁처리 용역(자체소각, 매립 불가능품목) 220백만원
- 영농폐기물(농촌폐비닐) 수거 보상 지원 및 웬스설치 186백만원

【재활용품 관리】

- 클린하우스 설치(3개소) 45백만원
- 재활용가능자원 회수 300백만원(세외수입)
 - ※ 폐식용유수거함, 폐건전지(폐휴대폰)수거함 36백만원
- 생활환경 현장체험(학생, 일반시민) 7백만원
- 재활용나눔장터 운영(연4회) 8백만원
 - 종이팩과 화장지 교환 캠페인 추진
 - 저소득층 등 중고가구·가전 무상지원 120가구 330점

폐기물처리업 및 배출자 적정관리

- 폐기물의 발생을 최대한 억제하고 발생한 폐기물을 적정하게 처리하여 환경보전과 시민생활의 질적향상에 기여

□ 일반 현황

구 분			업체수(개)	비 고
폐기물처리업	사업장폐기물	수집운반업	23	
		처분(처리)업	6	
	건설폐기물	수집운반업	11	
		처분(처리)업	3	
기 타	사업장폐기물 배출자 신고		196	
	폐기물 재활용 신고		49	
	폐기물처리시설 설치신고		48	

□ 2012년 추진계획

- 폐기물처리업 허가 및 배출자 신고업무 처리 1,600건
- 폐기물관련 영업장에 대한 정기 지도·점검 650개소
- 폐기물분야 환경기술인 법정교육 실시 4회/40명

□ 기대효과

- 지속적인 지도·점검 및 교육 실시에 따른 폐기물 적정처리로 환경보전에 기여

음식물바이오가스화시설설치사업

- 사업기간 : 2008 ~ 2014년
- 사업량 : 80톤/일(15,570m³), 비점오염원 저감사업 10,000m³(습지)
- 사업비 : 13,200백만원(국비 3,960, 도비1,320 시비 7,920)
※ 생태습지조성 : 5,000백만원(국비2,500 도비 750 기금1,750)별도
- 사업내용 : 음식물류폐기물 처리시설 설치

□ 지금까지 추진상황

- 2008. 9월 음식물자원화시설 설치계획 수립
- 2009. 12월 자원화시설 부지 확보 완료
- 2010. 10월 위·수탁 협약체결(충주시 ⇔ 한국환경공단)
- 2012. 1월 기본계획발주용역 착공(입찰안내서 작성)

□ 문제점 및 대책

- 협오시설 설치에 따른 갈등 우려(달천,봉방동)
⇒ 주민 견학 및 설득, 주민지원사업 지원 검토
- 2013년도부터 음식물류폐수 해양투기 금지로 처리곤란
⇒ 예산확보 적극 추진(국도비 등)으로 공사기간 단축 및 대책 마련

【주변마을 주민지원사업】

- 그간 3,300백만원 지원(2006~2011년)
※ 달천동 달신 및 원달천, 칠금동, 봉방동 하방마을
- 2012년도 600백만원 지원(당초 300백만원, 추경 300백원)
※ 환경기초시설 악취관련 피해의식 및 갈등해소차원 지속지원필요

□ 2012년도 추진계획

- 2012. 2월 입찰공고(기본설계)
- 2012. 10월 계약 및 착공(음식물류폐기물)
- ※ 2014. 10월 공사준공 및 시운전

□ 기대효과

- 음식물 처리시설의 선진화 및 음식물 폐수의 안정적 처리

클린에너지파크 운영

- 클린에너지파크의 효율적 위탁운영을 통한 생활폐기물의 안정적 처리로 생활환경보전에 기여 및 시민들의 편익증대

□ 폐기물소각처리 및 재활용시설의 효율적 운영

<소 각 동>

- 시설현황 : 소각처리시설 100톤/일, 재활용선별처리시설 30톤/일
- 기 간 : '10. 9. 1 ~ '12. 8. 31(의무운전 2년간)
- 수탁업체 : (주)GS건설, (주)남영건설
- 연간 운영비 3,960백만원
- 2012년도 위탁비 산정을 위한 용역 실시 22백만원
- 소각여열을 이용한 지역난방공급 추진 2,842백만원
- 클린에너지파크 환경영향평가 실시 1,144백만원

<주민편익시설>

- 시설현황 : 체육시설(수영장, 축구장, 풋살장, 테니스장),
친환경기술정보센터, 야외단지 등
- 기 간 : 2011. 4. 7 ~ 2014. 4. 6일 (3년)
- 수탁업체 : (재)중원문화체육관광진흥재단
- 연간 운영비 636백만원

□ 대소원면 폐기물처리시설 주변마을 주민지원사업 추진

<소 각 장>

- 기간 및 사업비 : 2010 ~ 2014년/10억원/5년간
 - 2012년 지원 : 200백만원/대소원면 두담마을
- 기금조성 및 지원 : 종량제봉투판매액 10%(연간 2억원)

<매 립 장>

- 기간 및 사업비 : 매립장 종료까지/매년 1억원/마을별
 - 2012년 지원 : 300백만원/대소원면 두담, 산정, 관산마을
- 폐기물매립시설 친환경적 운영·관리 599백만원

금가면 농어촌생활용수 개발사업

- 금가면 일부지역에 광역상수도 수수시설을 설치하여 안정적인 수돗물 공급으로 주민보건위생환경 개선

□ 사업개요

- 사업기간 : 2010~2013(4년)
- 사업위치 : 금가면 문산리~유송리(신대, 문곡, 반송마을)
- 사업량 : 관로 L=18.46km, 배수지 1식
- 사업비 : 3,200백만원(국비 2,240, 도비 480, 시비 480)
 - 2012사업비 : 1,143백만원(국비 800, 도비 171, 시비 172)

□ 지금까지 추진상황

- 2010. 9월 실시설계 완료 (200백만원)

□ 2012년 추진계획

- 2012. 6월까지 지방상수도사업 인가, 총액입찰공고 등
- 2012. 7월 공사계약 및 착공
- ※ 2013.12월 공사준공

□ 기대효과

- 금가면 일부지역에 광역상수도 수수시설을 설치하여 안정적인 수돗물 공급
- 수혜마을 및 가구 : 3개마을 / 161가구 352명

소태면 농어촌생활용수 개발사업

- 소태면 일부지역에 광역상수도 수수시설을 설치하여 안정적인 수돗물 공급으로 주민보건위생환경 개선

□ 사업개요

- 사업기간 : 2011~2013(3년)
- 사업위치 : 소태면 양촌리~중청리(월촌, 송곡, 선창마을)
- 사업량 : 관로 L=8.20km, 배수지 1식
- 사업비 : 2,015백만원(국비 1,410, 도비 302, 시비 303)
 - 2012사업비 : 200백만원(국비 140, 도비 30, 시비 30)

□ 지금까지 추진상황

- 2011. 9월 실시설계 완료 (200백만원)

□ 2012년 추진계획

- 2012.12월까지 지방상수도사업 인가
- ※ 2013.12월까지 공사준공

□ 기대효과

- 소태면 일부지역에 광역상수도 수수시설을 설치하여 안정적인 수돗물 공급
- 수혜마을 및 가구 : 3개마을 / 108가구 225명

급 · 배수관시설사업

- 수질이 불량하거나 수량이 부족한 지역에 급·배수관시설을 확충하여 안정적인 수돗물 공급 및 주민위생환경 조성

□ 사업개요

- 사업기간 : 2012. 01 ~ 2012. 10
- 사업위치 : 살미면 용천1리 외 11건
- 사업량 : 관로 L=18.97km 매설
- 사업비 : 2,466백만원 (시비)

□ 2012년 추진계획

- 2012. 2월 현장조사 및 설계
- 2012. 3~10월 공사착공 및 준공

□ 기대효과

- 급·배수관시설 확충으로 안정적인 지방상수도 공급

소규모수도시설 개량사업

- 소규모수도시설의 노후, 수량부족 및 수질오염 등으로 급수 부적합 한 지역과
- 누수로 생산 효율이 낮은 시설을 개량하여 주민들에게 맑고 깨끗한 수돗물을 안정적으로 공급
 - 소규모 수도시설 : 261개소

□ 사업개요

- 사업기간 : 2012.1 ~ 10월
- 사업위치 : 수안보면 관동 소규모수도시설 외 29건
- 사업량
 - 관정개발, 배수지, 관로매설 20건
 - 수질 및 가뭄대책 1건
 - 시설물관리 6건
 - 신규시설 3건
- 사업비 : 1,688백만원(국비 503, 도비 133, 시비 1052)

□ 2012년 추진계획

- 2012. 2월 현장조사 및 설계
- 2012. 3~10월 공사착공 및 준공

□ 기대효과

- 농촌지역 주민에게 맑고 깨끗한 물을 안정적으로 공급

상수도사용료 부과 · 징수

- 사용료의 적정부과 및 적극적인 체납액 징수로 상수도 사업의 재원확충과 경영 건실화를 도모

□ 지금까지 추진상황

(단위 : 백만원, 2011. 12월분기준)

구 분	조정액		수납액		체납액		징수율 (%)
	건수	금액	건수	금액	건수	금액	
계	426,592	13,391	413,841	13,043	12,751	348	97
현년도	413,547	13,063	403,994	12,816	9,553	247	98
과년도	13,045	328	9,847	227	3,198	101	69

□ 2012년 추진계획

- 2012년 상수도사용료 부과
 - 부과목표액 : 439천건/13,800백만원 ('11년 대비 7억 증, 5.6%↑)
 - 체납액 일소 및 결손처분 확행(단수, 압류, 단수예고, 결손 등)
 - 상수도사용료 인상
 - 인상시기 : 2012년 7월이후
 - 인 상 율 : 10%이내 (현실화율 : 83% ⇨ 88%)
 - 추진내용 : 현실화검토 ⇨ 소비자보호심의 ⇨ 조례개정
- ※ 2011년 7월 7.5% 인상(년 8억원 증가)

□ 기대효과

- 상수도사업의 재정적자 운영 해소 및 양질의 수돗물 공급확대
- 적극적인 상수도사용료 체납관리로 안정적인 수입재원 확보

노후상수도 급·배수관 개량사업

- 노후 된 급,배수관을 개량하여 유수율 제고와 급수불안요소를 점차적으로 해소하여 수돗물공급의 안정성 확보

□ 사업개요

- 사업기간 : 2012. 1 ~ 10월
- 위 치 : 충주시 하풍마을 외 4개지구
- 사업량 : 관로교체 L=3.6km
- 사업비 : 850백만원
- 추진실적
 - 2009년 : L=11.9km / 1,513백만원,
 - 2010년 : L= 6.6km / 1,123백만원
 - 2011년 : L= 7.1km / 1,850백만원

□ 추진계획

- 2012. 02월 기본 및 실시설계 완료
- 2012. 03월 공사 착공, 10월 준공

<사업내역>

위 치	사업개요	예산액 (백만원)	비 고
5건	L=3.60km, D=20~300mm	850	
강변APT~하풍마을 노후관교체	L=0.55km, D=200mm	130	PVC →주철관
삼원로터리↔기술센터 노후관 교체	L=0.75km, D=300mm	200	회주철→주철관
마이웨딩홀↔달천과선교 노후관 교체	L=1.20km, D=200mm	300	회주철→주철관
관주교 ↔ 호라APT 노후관교체	L=0.60km, D=100mm	120	PVC→주철관
충주역↔하방마을 노후관 교체	L=0.48km, D=100mm	100	PVC→주철관

□ 기대효과

- 유수율 향상에 따른 예산절감
- 급수불안 요인 제거로 맑고 안정적인 수돗물 공급

상수도 블록시스템 구축사업

- 블록을 설정하고 누수탐사 및 시설물보강을 통하여 유수율향상 및 효율적인 관망관리체계를 구축하고자 함

□ 사업개요

- 사업기간 : 2012. 1 ~ 10월
- 위 치 : 충주시 신니·노은면 일대
- 사업량 : 중블록구축 1개소
- 사업비 : 210백만원 (도비 63, 시비 147)

□ 지금까지 추진상황

- 2009년 수안보, 주덕·대소원 (2개블록) 420백만원
- 2010년 산척, 동량·금가 (2개블록) 420백만원
- 2011년 양성 (1개블록) 210백만원

□ 2012년 추진계획

- 2012. 6월 구축용역(누수탐사 및 실시설계) 실시
 - 누수탐사, 블록설정, 유수율향상 방안
(현재유수율 73% ⇒ 예상유수율 80%)
- 2012. 7월 공사 착공 (10월 준공)

□ 기대효과

- 안정적인 수돗물 공급 및 주민신뢰도 향상
- 유수율 향상으로 인한 수돗물 생산량 절감
(생산량 연간 약42,000톤 약16백만원 절감)

안전하고 깨끗한 수돗물 생산

- 전국제일의 맑고 깨끗한 수돗물 생산하여 시민들이 안심하고 마실 수 있도록 원·정수 수질분석 및 검사철저

□ 사업개요

- 원·정수 수질분석
 - 원수 : 8항목/일일, 6항목/월간, 30항목/분기
 - 정수 : 10항목/일일, 7항목/주간, 57항목/월간
- 수돗물 생산 공정 완벽한관리 : 응집⇒침전⇒여과⇒소독

□ 2012년 추진계획

- 원수 수질분석 : 착수정 및 상수원 상류지역 16개소
- 정수 수질분석 : 정수장, 수도꼭지(일반, 노후, 급수과정별)
- 수돗물 생산 공정관리
 - 정수처리공정별 최상의 효율 유지 및 시설개선
 - 수질감시항목 검사 강화 : 냄새 유발물질(지오스민, 2-MIB) 등
 - 공동주택, 대형건축물의 저수조 및 옥내급수관 수질검사
- 수돗물 안전성에 대한 신뢰 구축
 - 정수장 개방, 시민참여확대, 달래수 생산보급(150,000병)

□ 기대효과

- 시민들이 안심하고 마실 수 있는 양질의 수돗물 공급

단월정수장 태양광발전시설 설치사업

- 저탄소녹색성장 정책기여 및 비상시 전력 예비율 확보를 위한 신재생 에너지 보급사업 추진
- 침전지의 조류발생 및 침전물 부상을 억제하여 맑은물 생산의 효율성 증대

□ 사업개요

- 사업기간 : 2012. 1. ~ 6월
- 위 치 : 단월 2 정수장내 침전지 상부
- 사 업 비 : 778백만원 (국비 389, 시비 389)
- 사 업 량 : 태양광발전시설 1식 (용량 110kW)
 - 침전지면적 : 950m²(가로10.65m×세로44.5m×2지)

□ 추진계획

- 12. 1 ~ 2월 현장 조사 및 설계
- 12. 3 ~ 6월 공사 착공 및 준공

□ 기대효과

- 하절기 전력사용량 피크부하 발생시 안정적인 전력예비율 확보
- 침전지의 조류발생 및 침전물 부상을 억제하여 맑은 물 생산의 효율 증대
- 연간 128,480 Kwh의 전력 생산
 - $110KW \times 4h \times 80\%(\text{효율}) \times 365\text{일} = 128,480 \text{ Kwh}$
 - < 연간 전력사용량 7,497,556 Kwh 의 1.8% 생산 >
- 전력요금 예상 절감액 : 연간 11백만원 정도

동지역 하수관거 정비사업

- 충주시 하수관거정비 임대형 민자사업(BTL)과 병행 추진 함으로써, BTL사업과의 시너지효과 극대화
- 하수도시설 확충으로 시민의 보건위생 향상에 기여

□ 사업개요

- 위 치 : 연수천, 교현천, 충주천처리분구 일원(A=2.61km²)
- 사업기간 : 2009. 6 ~ 2014. 12월(계속사업)
- 사업량 : 하수관거 25.2km, 배수설비 1,599개소
- 사업비 : 27,203백만원(국비 18,251, 지방비 8,952)
 - ※ 2012년 사업비 : 2,121백만원(국비 1,423, 지방비 698)
 - ※ 2012년 사업량 : 하수관거 2km, 배수설비 354개소

□ 지금까지 추진상황

- 2009. 6. 1일 공사착공(<주>일진건설외 2개사)
- 2009. 6. 1일 전면책임감리용역 착수 (<주>도화외2개사)
- 2011.12.23일 하수관거 12.6km매설, 배수설비 672개소 완료
 - ※ 2011년까지 전체공정률 41%

<세부추진내역>

구분	사 업 량		사 업 비(백만원)			비고
	관거(km)	배수설비(개소)	계	국비	지방비	
계	12.6	672	7,622	5,239	2,383	
2009년	2.4	142	1,681	1,157	524	1차분
2010년	3.2	208	2,370	1,582	788	2차분
2011년	7.0	322	3,571	2,500	1,071	3·4차분

□ 2012년도 추진계획

- 2012. 3 ~ 12월 5차분 공사추진

하수처리장 총인처리 시설공사

- 남한강 수질개선 및 자연생태계 보존
- 하수처리시설 확충 및 효율적 운영으로 시민의 삶의 질 향상

□ 사업개요

- 사업기간 : 2011. 1 ~ 2012. 12월
- 위 치 : 하수처리장 2개소(충주, 주덕)
- 사업기간 : 2011. 1 ~ 2012. 12월
- 사 업 량 : 충주처리장 75,000톤/일 (9,572백만원)
 주덕처리장 4,000톤/일 (1,597백만원)
- 사 업 비 : 11,169백만원 (국비 5,904 지방비 5,265)

□ 지금까지 추진상황

- 2010.12월 2011년 국고보조금 예산확정
- 2011. 3월 기본 및 실시설계 착수
- 2011.11월 설치인가 및 재원협의 완료
- 2011.12월 도 계약심사 완료
- 2012. 1월 전면책임감리용역 발주
- 2012. 1월 공사(토목, 건축, 기계) 착공

□ 2012년 추진계획

- 2012. 9월 공사완료 및 시운전(3개월)
- 2012.12월 공사준공

주민생활민원 하수도 정비사업

- 하수도관이 미정비되어 주변에 악취가 발생하고, 관단면이 좁고 노후화되어 재난위험이 있는 하수도를 정비함으로써 주민생활에 편의 제공

□ 사업개요

- 위 치 : 칠금동 충주세무서 일원 외 2개소
- 사 업 량 : 관부설 L=830m / 배수설비 25가구
- 사 업 비 : 480백만원
- 사업기간 : 2012. 1 ~ 12월
- 사업내역

사 업 명	사 업 량	사업비 (백만원)	비고
계	3건	480	
충주세무서 일원 하수관거정비공사	관부설(D300mm) L=450m	180	
주덕읍일원 오수관 정비 공사	관부설(D250mm) L=380m	150	
긴급하수도보수	하수도보수 1식	150	

□ 2012년 추진계획

- 2012. 1월 측량 자체설계 추진
- 2012. 3월 공사 착공
- 2012.12월 공사 준공

충주하수처리시설 개량사업

- 충주처리장의 기술검토 결과에 따라 수처리시설의 반류수, 생물 반응조, 슬러지와 관련한 문제점을 개량하여 2012년도 강화되는 방류수질을 준수하고 달천강 및 남한강 수질개선에 기여

□ 사업개요

- 위 치 : 충주하수처리장
- 사업기간 : 2011. 8월 ~ 2015. 12월
- 사업량 : 처리시설 개량 1식($Q=75,000\text{m}^3/\text{일}$)
- 총사업비 : 49,800백만원 (국비 24,900 지방비 24,900)
※ 2012년 설계비 : 1,938백만원 (국비 969 지방비 969)

□ 지금까지 추진상황

- 2011. 9. 30일 지방재정 투융자 심사완료

□ 2012년 추진계획

- 2012. 1 ~ 12월 기본 및 실시설계 용역
- 2013 ~ 2015년 공사추진 및 준공

하수슬러지 처리시설 설치사업

- 하수슬러지 자원화로 저탄소 녹색성장의 국가시책 적극 동참
- 친환경적인 하수처리장 이미지 개선 및 환경오염물질 배출 최소화 등 하수슬러지의 완전한 처리시설 마련

□ 사업개요

- 사업기간 : 2009. 3. ~ 2012. 6월
- 위 치 : 하방천변길 274 일원 (충주하수처리장 내)
- 사업량 : 하수슬러지 처리시설 60톤/일, 부지연면적 4,100m²
건축연면적 1,439m²(지상3층, 지하2층)
- 사업비 : 11,970백만원 (국비 8,379 도비 1,795, 시비 1,795)

□ 지금까지 추진상황

- 2009. 3월 위 · 수탁협약 체결 (한국환경공단)
- 2010. 2월 타당성 조사 및 기본계획 용역 완료
- 2010. 9월 기본설계 완료 <(주)대우엔지니어링외 3 >
- 2010.12월 실시설계 완료
- 2010.12월 공사 계약 및 공사 착공
- 2012. 1월 공사 추진실적(공정율 80.92%)

□ 2012년 추진계획

- 2012. 6월 공사 준공(시운전 3개월 포함)
- 2012. 7월 정상 가동(시공사 3년간 의무운전)

주민친화형 선진 하수처리장 운영

- | | | | |
|---------------------------|-----------|----------|-----------|
| ○ 하수처리장 운영(6개소·95,000톤/일) | | | |
| ▪ 충주처리장 | 75,000톤/일 | ▪ 수안보처리장 | 14,000톤/일 |
| ▪ 주덕처리장 | 4,000톤/일 | ▪ 능암처리장 | 1,800톤/일 |
| ▪ 양성처리장 | 900톤/일 | ▪ 위생처리장 | 200톤/일 |

□ 지금까지 추진상황

- 처리공정별 수질검사 및 공정관리 : 일1회
- 하수처리효율 향상을 위한 시설물 개보수 등 유지관리
 - 조목·스컴스크린 교체수선, 태양광발전시설 115KW 설치 등
- 공공하수도 기술진단 실시:5개소(충주·주덕·능암·양성·위생처리장)
- 직무연찬을 위한 기술토론회 운영 : 주1회
- 방류수 법적 수질기준 초과 사례 : 없음

□ 2012년 추진계획

- 하수처리효율 향상을 위한 처리공정별 정밀분석 실시
 - 수질검사(BOD 등 6항목) : 일1회
 - 슬러지 성분분석(슬러지 농도 등 8항목) : 주1회
 - 공정별 현장측정 분석(용존산소 등 10항목) : 수시
 - 생태독성 분석 : 월1회
- 하수처리효율 향상 위한 시설 개선
 - 중앙감시제어시스템 개선 및 탈수기 벨트프레스 교체 등
 - 악취 기술진단 실시(수수료 44백만원)
- 친환경 교육장 개방 및 ISO14001인증에 의한 시스템 운영

□ 기대효과

- 하수처리 효율 향상을 통한 강화되는 방류수질기준 준수
- 하수처리시설의 효율적인 유지관리로 하수처리비용 절감 및 부생자원의 재이용을 통한 경쟁력 강화

360

소규모 공공하수도의 안정적 운영관리

- 소규모 하수도의 효율적 운영 및 안정적 수질관리
- 농촌지역 주거환경 개선 및 하천 수질오염 예방

□ 현 황

- 소규모 하수처리장 운영 : 동량처리장 등 43개소(총 2,475톤/일)
- 소규모 하수관로 유지관리 : 동량면소재지 등 43개소(총 78.9km)
- ※ 충주, 교현천 우수토실 및 차집관거 관리 : 맨홀 102개 (관로 26.1km)

□ 지금까지 추진상황

- 주기적인 처리공정 관리 및 순회점검 2,332회
- 관로·배관·기계·모터 정비 및 수선 112건
- 유입수 및 방류수 수질검사(BOD 등 6개 항목)
 - 50톤~500톤 미만(15개소) 795회
 - 50톤 미만(28개소) 336회
- 침전조 등 슬러지 청소 및 준설작업 3,862m³/71회

□ 문제점 및 대책

- 처리장 증가대비('05년 23개소/5명 ⇒ '11년 : 43개소/6명) 운영인력 부족으로 적정관리 곤란 ⇒ 운영인력(2명) 보강
- 시설노후화로 인한 처리효율 저하로 수질기준 준수 곤란
⇒ 연차별 공정개선 및 정비사업 추진

□ 2012년 추진계획

- 소규모 하수처리장 순회점검반 운영(2개반 4명) 주/3회
- 유입수 및 방류수 수질검사 주/1회~월/1회
- 공정개선(덕은, 강정), 침사공정 설치(노은) 260백만원
- 침전조 등 슬러지 청소·준설(43개소) 월/1회
- 소규모 하수처리장(관로포함) 정비 및 수선 359백만원
- 소규모 하수도 및 차집관거 관리 운영(1개반/2명) 일/1회이상

생물반응조 ESCO사업 도입

- 생물반응조 내 미생물에게 산소전달을 확보로 서식환경 개선
- 공공기관 에너지 절감목표 달성(2012년 목표액 : 14%)
- 2012년 강화되는 법적 방류수 수질기준 확보

□ 사업개요

- 사업명 : 생물반응조 산기장치 개선사업
- 사업량 : 미세기포 산기장치 1식
- 사업비 : 891,000천원(ESCO기업자금 활용)
- 추진방식 : ESCO¹⁾기업에서 先 투자 後 투자액 회수
- 투자액 회수 : 매년 에너지 절감분에 대하여 회수
- 회수기간 : 약 9.7년

□ 지금까지 추진상황

- 2011. 10월 기본 및 실시설계
- 2011. 12월 ESCO기업체 선정

□ 2012년 추진계획

- 2012. 3월 공사착공
- 2012. 5월 공사준공 및 시운전

□ 기대효과

- 전력비 및 유지관리비용 연간 129,340천원 절감 예상
- 온실가스 및 이산화탄소배출량 783.29tco₂ 감축효과 거양
- 2012년 강화되는 법적 방류수 수질기준 확보

□ 참고사항

- 송풍기(공기생산) → 생물반응조 (공급) → 수중포기기(교반·폭기)
➡ 사업후 : 송풍기(공기생산) → 생물반응조내 미세산기장치를 통한 산소전달

1) ESCO(Energy Service Company):ESCO기업에서 정책자금을 에너지 절약시설에 투자한후 이 투자시설에서 발생된 에너지 절감비용으로 투자비와 이윤을 회수하는 사업