

'12. 11. 7

- 제172회 충주시의회(임시회) -

시정질문에 대한 답변서

충 주 시 장

질문요지서 목록

의 원 명	질 문 요 지	비 고
계	6명 / 7건	
1. 최근배	<p>1. 문화예술진흥법에 의존하지 않더라도 시민의 정신 문화 계승과 새로운 예술의 창조를 통한 삶의 질 향상을 위해 문화예술의 진흥은 절대적으로 필요한 바 충주시에서도 문화예술진흥기금의 설치가 필요하다고 보는데</p> <p>① 현재 운영중인 각종 기금의 내용과 금액, 연간 사용금액은?</p> <p>② 충주시 문화예술진흥기금의 설치 용의는?</p>	
2. 윤범로	<p>1. 우리시가 관리 위탁 운영하고 있는 충주시 동량면 소재 노인전문병원을 사회복지대단 또는 민간사업 우수 업체에 매각하므로 노인복지 분야를 한층 더 활성화할 용의는 없는가?</p>	
3. 송석호	<p>1. 충주시 읍면동 균형발전 정책은?</p>	
4. 강명권	<p>1. 8,9월에 집중되는 태풍에 대하여</p> <p>① 축산농가나 과수농가의 재해대책과 재해보험에 대한 장기적인 대책이 지금보다 더 필요한데 이에 대한 대책은?</p> <p>② 2013년 8월말에는 세계조정선수권대회가 개최 되는데 야외에서 하기에 바람의 영향을 많이 받으므로 이 시기에 태풍이 발생한다면 대회에 많은 영향을 끼칠 것으로 예상되는 바 이에 대한 대책은?</p>	

의 원 명	질 문 요 지	비고
	<p>③ 전국적으로 태풍이 지나가게 되면 대부분 지자체에서는 피해복구에 모든 행정력을 집중합니다.</p> <p>충주시에서 개최하는 세계무술축제는 9월초인데 이 시기에 오히려 재난복구 시스템이 가동되어야 하는데, 축제를 개최하는 것은 농산물에 대한 생산력도 떨어지고 관광객을 유치하는 데에도 어려움이 많고 그 시기에는 다른 곳에서 재난복구가 한창이므로 비생산적인 축제기간을 변경할 계획은 없는지?</p>	
5. 허영옥	<p>1. 시장 공약사업 추진현황과 공약이행에 대하여 답변하여 주시기 바랍니다.</p>	
6. 최용수	<p>1. 문화재에 대하여..</p> <p>대림산성(진산)의 몽고항쟁 유물발굴과 중원문화권의 숨결을 느낄 수 있는 산성의 복원, 국립박물관을 유치할 계획은 있는지?</p> <p>2. 장애인 정책사업에 대한 시장의 견해?</p> <ul style="list-style-type: none"> - 장애인 복지지원위원회 구성과 교통약자 이동권 확보 대책? - 장애인 사회참여 복지정책은? - 장애인 편의시설 및 장비 지원? 	

답 변 요 지 서

질문의원	최 근 배	답변공무원	시 장
<div>□ 질문요지</div> <p>○ 문화예술진흥법에 의존하지 않더라도 시민의 정신문화계승과 새로운 예술의 창조를 통한 삶의 질 향상을 위해 문화예술의 진흥은 절대적으로 필요한 바, 충주시의 문화예술진흥을 위하여 충주시에서도 문화예술진흥기금의 설치가 필요하다고 보는데</p> <p>① 현재 운영중인 각종 기금의 내용과 금액, 연간 사용금액은?</p> <p>② 충주시 문화예술진흥기금의 설치 용의는?</p>			
<div>□ 답변내용</div> <p>① 충주시에서 운영중인 기금 현황</p> <p>- 중소기업육성기금 외 10개 : 내역 별첨</p> <p>② 충주시 문화예술진흥기금의 설치 용의는?</p> <p>○ 문화예술진흥기금 설치를 위한 재원마련 필요</p> <p>- 재 원 : 충주시 출연금(시비), 기금 이자수입 등</p> <p>- 사업내용 : 문화예술행사 지원, 문예창작활동 지원 등</p> <p>※ 2012년까지 충북문화재단기금 출연금 납부 : 989백만원</p> <p>○ 기금 설치시 재원 마련 및 중장기적 기간이 소요되는 등 여건상 어려움이 예상되므로 신중하게 검토</p> <p>○ 향후 추진계획</p> <p>- 충북문화재단기금 활용, 문화예술 진흥 도모</p> <p>- 2012년 공모사업 수혜 : 123백만원</p> <p>※ 상주예술단체 지원(사물놀이 몰개) : 70백만원(2012년)</p> <p>- 2013년 충북문화재단 공모사업 추진시 많은 문화예술단체가 지원받을 수 있도록 적극 홍보 추진</p>			

충주시 각종기금 운영현황

(2012. 10월말 현재)

소관부서	기금명	기금내용	조성액 (백만원)	연간 사용금액 (백만원)
기업지원과	중소기업육성기금	자금난을 겪고있는 중소기업의 건전한 육성을 위해 운영자금 및 시설자금의 금융기관 알 선 이차보전을 통해 중소기 업의 경쟁력 강화	5,405	339
재난관리과	재난관리기금	재난안전관리와 관련된 보수 및 정비	970	902
주민지원과	저소득자녀장학기금	저소득주민자녀중 학업 성적이 우수한, 중고등학생 에게 장학금지급	220	7
주민지원과	자활기금	저소득주민의 자활의지 고취 및 자립기반 구축	2,348	6
사회복지과	노인복지기금	노인회육성, 노인건강, 교육, 취미활동 등 노인복지증진 사업지원	1,127	23
사회복지과	장애인복지기금	장애인 및 자녀 장학금 지원	539	16
여성청소년과	여성발전기금	건강가정지원사업 여성권익증진사업 교육지원사업	663	16
여성청소년과	청소년자립지원기금	청소년직업훈련 및 생활 정착 지원	755	22
생활환경과	폐기물처리시설주변 영향지역주민지원기금	폐기물처리시설 주변영향 지역주민지원 기금	218	107
보건위생과	식품진흥기금	식품위생 및 시민영양의 수준향상을 위한 사업수행	101	21
기술연수과	농촌전문인력육성기금	농촌지도자, 4H회, 생활개선회 활동지원	387.8	9.3

답 변 요 지 서

질문의원	윤 범 로	답변공무원	시 장
------	-------	-------	-----

□ 질문요지

○ 우리 시가 관리 위탁 운영하고 있는 충주시 동량면 소재 노인전문 병원을 사회복지재단 또는 민간사업 우수업체에 매각하므로 노인복지 분야를 한층 더 활성화할 용의는 없는가?

□ 답변내용

○ 병원현황

• 위탁운영 : 의료법인 혜광의료재단(이사장 오형진)

• 위탁기간 : 2005. 3. 14 ~ 2015. 3. 13 (2010. 3. 14일 재위탁)

• 면 적 : 대지 12,499㎡, 건물 8,449.3㎡ (지하1층, 지상3층)

• 병 상 수 : 300병상

○ 입원환자 현황(2012. 10. 31일 현재) : 102명

• 질 환 별 : 복합치매 80명, 기타 노인성 질환 22명

• 연 령 별 : 65세 미만 14명, 65~79세 40명, 80세 이상 48명

• 지 역 별 : 충주 92명, 도내 타시군 4명, 타 시도 6명

○ 투자현황

구 분		사업년도	투 자 액(천원)			
			계	국비	도비	시비
합 계			11,073,599	4,498,813	2,287,405	4,287,381
신축공사		2003~2005	4,726,126	1,800,063	938,031	1,988,032
증축공사	소 계		6,347,473	2,698,750	1,349,374	2,299,349
	건축공사	2008~2012	5,497,640	2,698,750	1,349,374	1,449,516
	장비구입	2012	413,833			413,833
	기 타	2012	436,000			436,000

질문의원	윤 범 로	답변공무원	시 장
<p>○ 충주시노인전문병원 경영평가 종합의견(2010.7월 한국보건산업진흥원)</p> <ul style="list-style-type: none"> • 충주시노인전문병원은 지속적인 적자경영을 유지하고 있음 <ul style="list-style-type: none"> - 적자의 원인을 병상수 부족으로 판단하기는 무리가 있음 - 시뮬레이션 결과 현재의 병상수(120병상) 수준에서도 환자수를 증가시키고(2009년 93% → 95%까지) - 사무기술직 수를 비교병원 수준으로 감소(100병상당 8.3명→6.3명) 시키면 손익분기점 달성이 가능할 것으로 판단 <p>○ 효율적인 운영방향 설정을 위한 계획</p> <ul style="list-style-type: none"> • 보건복지부 및 우수 자치단체 벤치마킹 실시 <ul style="list-style-type: none"> - 중점 검토사항 <ul style="list-style-type: none"> · 우수 노인전문병원 현황, 위수탁자의 자격, 지도점검 사항 예산지원 현황, 협약서의 내용, 기타 운영상 수범사례 등 • 「충주시노인전문병원 설치 및 운영조례」 개정 등 제도 정비 • 다각적인 관리방법을 검토하여 효율적인 운영방향 설정 			

답 변 요 지 서

질문의원	송 석 호	답변공무원	시 장
<div>□ 질문내용</div> <div>○ 충주시 읍·면·동 균형발전 정책은?</div> <div>□ 답변내용</div> <div>1. 충주 도시기본계획상 목표년도 및 계획인구</div> <div>○ 목표년도 : 2020년</div> <div>○ 계획인구 : 33만명</div> <div>2. 도시 발전전략</div> <div>○ 미래상 : 중원문화 중심도시</div> <div>○ 계획목표</div> <div>- 첨단·기업도시 - 관광·휴양도시</div> <div>- 생태·호반도시 - 역사·문화도시</div> <div>○ 생활권 배분 및 주요기능</div> <div>- 생활권 배분</div> <div>· 동북부(도심, 금가, 동량, 산척, 엄정, 소태)</div> <div>· 서 부(주덕, 대소원, 신니, 노은, 양성, 가금)</div> <div>· 남 부(수안보, 살미)</div> <div>- 주요기능</div> <div>· 동북부 생활권 : 교육·행정, 중심상업, 주거·문화, 산업·물류유통</div> <div>· 서부 생활권 : 지역성장산업, 수변관광·레저, 산촌체험관광</div> <div>· 남부 생활권 : 관광거점, 휴양·레저, 테마관광</div> <div>3. 문제점 및 추진계획</div> <div>○ 도시가 현대화 되면서 발전지역과 낙후지역으로 양분되는 추세가 진행되고 있음</div>			

질문의원	송 석 호	답변공무원	시 장
<ul style="list-style-type: none"> ○ 도시의 발전은 기업도시, 첨단산업단지 등 특화지역을 성장동력으로 발전하고 있으며, 이에 따라 낙후도시와 농촌지역의 침체에 따른 균형발전 정책이 필요함. ○ 우리 시도 전반적인 도시화에 따른 지역 불균형으로 낙후지역이 발생하는 등 도시문제가 진행될 우려가 있는 실정으로 ○ 낙후지역에 대하여는 우선 여건이 잘 갖춰진 지역을 위주로 선택과 집중을 통해 발전시켜 나아가야 함. ○ 구도심은 전통시장을 중심으로 한 경제 활성화와 공공기관 이전지역에 대하여는 대체시설의 입지 등을 통해 공동화를 해소하는 등 읍·면·동별 지역특성을 잘 살려 균형발전이 될 수 있도록 적극 추진하겠음. 			

답 변 요 지 서

질문의원	강 명 권	답변공무원	시 장
------	-------	-------	-----

□ 질문내용

○ 8, 9월에 집중되는 태풍에 대하여

① 축산농가나 과수농가의 재해대책과 재해보험에 대한 장기적인 대책이 지금보다 더 필요한데 이에 대한 대책은 ?

② 2013년 8월말에는 세계조정선수권대회가 개최되는데 야외에서 하기에 바람의 영향을 많이 받으므로 이 시기에 태풍이 발생한다면 대회에 많은 영향을 끼칠 것으로 예상되는 바 이에 대한 대책은?

③ 전국적으로 태풍이 지나가게 되면 대부분 지자체에서는 피해복구에 모든 행정력을 집중합니다. 충주시에서 개최하는 세계무술축제는 9월초인데 이 시기에 오히려 재난복구 시스템이 가동되어야 하는데 축제를 개최하는 것은 농산물에 대한 생산력도 떨어지고 관광객을 유치하는 데에도 어려움이 많고 그 시기에는 다른 곳에서 재난복구가 한창이므로 비생산적인 축제 기간을 변경할 계획은 없는지?

□ 답변내용

① 축산농가나 과수농가의 재해대책과 재해보험에 대한 장기적인 대책이 지금보다 더 필요한데 이에 대한 대책은 ?

○ 재해대책

- 과수고품질현대화사업추진 (2012년)

· 사업비 : 3개 사업 / 613백만원

· 재해예방 : 지주시설 (37/2 0.57ha), 방상팬(1/ 0.96ha), 방풍망(1/ 600m)

○ 과수현황 및 농작물 재해보험 가입현황

농가수(계획/실적), 면적ha(계획/실적)

계	%	사과	%	복숭아	%	배	%
3,652/626호	17.1	1,750/403	23.0	1,598/196	9.5	304/27	7.8
3,166/5624ha	17.7	1,953/418	21.4	1,038/130.7	12.4	175/13.7	7.8

질문의원	강명권	담변공무원	시장
------	-----	-------	----

○ 축산현황 및 보험(가축공제) 가입현황

농가수(계획/실적), 사육두수

한우(가입)	%	젖소	%	돼지	%	닭	%
1428호/(2호)	0.1	26호/(1호)	3.8	55호/(12호)	21.8	1,469호/(19호)	1.3
25,470두/(52두)	0.2	1,326두(51두)	3.8	47,072두/25,701	54.5	3,676,370두/ (923,000두)	25.1

○ 보험가입 지원현황 (2012)

● 농작물재해보험

- 사업비 : 941백만원(국비471, 도비91, 시비134, 자담245)
지원비율 : 국비50%, 도비10%, 시비15%, 자담25%
- 대상재해 : 태풍(강풍), 우박, 동상해, 호우피해
- 대상품목 (18품목): 사과, 배, 감귤, 단감, 뽕은감, 참다래, 밤, 감자, 양파, 콩, 고구마, 옥수수, 마늘, 벼, 자두, 매실, 포도, 복숭아

● 가축보험(공제)

- 사업비 : 240백만원(국비 120, 도비 5, 시비 18, 자담 97)
지원비율 : 국비50%, 도비5%, 시비20%, 자담25%(지방비는 300만원 한도)
 - 대상재해 : 수해, 풍해, 설해, 화재피해 시(폭염은 특약)
 - 대상품목 : 축사 및 가축
- ※ 현재는 재난지원금은 (응급 복구비 성격으로 지원되고 있음)
- 대파대, 농약대, 생계지원비, 학자금, 농축산경영자금 상환연기 및 이자감면 (국비 및 지방비)

○ 장기적인 대책

- 과수분야는 고품질시설현대화사업(지주시설, 방상팬, 방풍망 시설 등) 및 축산시설의 현대화사업 (지붕보수, 개축)을 지속적으로 추진하여 사전 재해예방 추진
- 농작물재해보험 및 가축공제보험(보조75%, 자담25%), 풍수해보험 (주택, 온실, 축사 55~62%)등 가입 홍보(홈페이지, 방송, 신문, 교육·회의) 추진
- 재해보험 가입품목 확대, 가입지원 비율 상향과 현실 보상이 될 수 있도록 중앙부처에 건의하여 농가 부담 해소

질문의원	강명권	답변공무원	시 장
<p>② 2013년 8월말에는 세계조정선수권대회가 개최되는데 야외에서 하기에 바람의 영향을 많이 받으므로 이 시기에 태풍이 발생한다면 대회에 많은 영향을 끼칠 것으로 예상되는 바 이에 대한 대책은?</p> <p>○ 태풍 및 기상이변에 대한 대책</p> <ul style="list-style-type: none"> * 10.22~10.25 FISA실사Z 기간 중 FISA와 태풍대책에 대한 협의완료 * 충주댐 한국수자원공사 충주권관리단, 괴산 칠성댐 한국 수력원자력(주)와 수문관리계획(대회기간 중 방류량 최소화)에 대하여 협의완료 * 역대 세계조정선수권대회에서 태풍등으로 대회 취소 사례 없음 * 경기장 내 임시기상관측소 설치 및 기상예보관 2명 파견근무 * 태풍등 기상이변에 대하여는 대회기간 중 FISA 공정위원회에서 기상정보를 사전에 파악하여 경기일정을 조율하여 대회운영 <p>▶ FISA공정위원회 : FISA, 조직위, 대한조정협회로 구성</p> <p>[시설물 및 경기운영 관련대책]</p> <ul style="list-style-type: none"> - 수상시설물(스타트타워, 스타트브릿지) : 기상정보에 따라 안전한 구역으로 이동 및 재설치 - 수상레인(8개) : 기상정보에 따라 탈부착 관리, 예비레인 투입 설치 - 상류지역 부유물로 인한 수상시설물 보호를 위하여 오탁방지망 1개소, 유도밧줄 5개소 1.5km를 상류지역에 설치하여 운영 - 25m/s의 풍속에도 견딜수 있는 임시텐트 및 경기정 거치대 설치 - 기상악화시 경기운영 : 타임트라이얼 방식으로 경기진행 			

질문의원	강명권	답변공무원	시 장
<p>③ 전국적으로 태풍이 지나가게 되면 대부분 지자체에서는 피해복구에 모든 행정력을 집중합니다. 충주시에서 개최하는 세계무술축제는 9월초인데 이 시기에 오히려 재난복구 시스템이 가동되어야 하는데 축제를 개최하는 것은 농산물에 대한 생산력도 떨어지고 관광객을 유치하는 데에도 어려움이 많고 그 시기에는 다른 곳에서 재난복구가 한창이므로 비생산적인 축제 기간을 변경할 계획은 없는지?</p> <p>○ 충주세계무술축제의 개최기간</p> <ul style="list-style-type: none"> - 무술축제 개최기간을 선정함에 있어 우륵문화제 기간, 농번기 관람객 집객, 개최시기 날씨 등 여러 여건을 고려해야 함. - 봄에 개최하던 무술축제를 구제역 발생으로 2000년 가을에 개최한 이후 금년을 포함하여 9월초 2회, 9월말~10월초 10회 개최하였음. - 그동안 우륵문화제와의 분리 개최 의견이 있어 2011년 5월 개최예정이었으나 구제역이 발생하여 9월로 연기하여 개최함. - 지금까지 구제역으로 개최시기 연기 2회, 신종플루로 개최 취소 1회 등 예측할 수 없는 사유로 시기가 변동된 사례가 있음 - 앞으로 외부요인으로 인해 축제의 개최시기가 변동되지 않도록 제반 여건을 신중히 검토해 결정하겠음. 			

답 변 요 지 서

질문의원	허 영 옥	답변공무원	시 장
------	-------	-------	-----

□ 질문내용

○ 시장 공약사업 추진현황과 공약이행에 대한 설명

□ 답변내용

○ 공약사업 현황

합계	지역개발	산업경제	문화관광	농촌농업	복지교육환경	열린시정
98	23	14	21	11	23	6

○ 지금까지 추진상황

- 객관적이고 공정한 평가를 위한 공약평가위원회 구성 : 15명
- 공약사업 심의·확정 : 2012. 2. 14.
- 공약집 발간 : 2012. 3. 28.
- 2012년 하반기 충주시공약평가위원회 평가 : 2012. 10. 16
- 공약평가위원회 평가결과

합계	완료·잘이행	정상	미흡	시기미도래
98	72(73.5%)	20(20.5%)	2(2%)	4(4%)

※ 당초 101개에서 3개 제외

- 중부내륙선철도 역세권 개발
- 양성 도시계획 정비
- 강남구청 수능방송 무료 시청

○ 향후 추진계획

- 공약이행상황 점검 : 공약평가위원회 연 2회, 자체점검 연 4회
- 공약평가 의견을 검토하여 공약사업 자체추진상황 점검 보고

답 변 요 지 서

질문의원	최 용 수	답변공무원	시 장
<p>□ 질문요지</p> <p>○ 문화재에 대하여.. 대림산성(진산)의 몽고항쟁 유물발굴과 중원문화권의 숨결을 느낄 수 있는 산성의 복원, 국립박물관을 유치할 계획은 있는지?</p> <p>□ 답변내용</p> <p>1. 대림산성 발굴과 복원</p> <p>○ 대림산성 현황</p> <ul style="list-style-type: none"> • 종별/지정일 : 충청북도 기념물 제110호 / 1999.12.31 • 소재지/면적 : 충주시 살미면 향산리 산45 일원 / 365,070m² • 시대/성곽둘레 : 고려시대 / 4,906m <p>○ 추진경위</p> <ul style="list-style-type: none"> • 1997년 : 지표조사 실시 • 2004.12 : 시굴조사 불허 (문화재청 : 무분별한 복원·발굴 지양) <p>○ 향후계획</p> <ul style="list-style-type: none"> • 2013년 : 「대림산성 종합정비계획」 수립 • 2014~ : 산성 발굴 및 복원 <p>2. 국립박물관 유치</p> <p>○ 현 상황</p> <ul style="list-style-type: none"> • 2007. 11월 : 국립중원문화재연구소 개소 • 2010~2013년 : 중원출토유물보관센터건립 (사업비 : 180억원) <p>○ 향후계획</p> <ul style="list-style-type: none"> • 유물보관센터건립과 연계 국립박물관 유치 추진 			

답 변 요 지 서

질문의원	최 용 수	답변공무원	시 장
<div>□ 질문내용</div> <div>○ 장애인 정책사업에 대한 시장의 견해</div> <div>- 장애인 복지지원위원회 구성과 교통약자 이동권 확보대책 ?</div> <div>- 장애인 사회참여 복지정책은 ?</div> <div>- 장애인 편의시설 및 장비지원 ?</div>			
<div>□ 답변내용</div> <div>○ 장애인 복지위원회 구성 및 교통약자 이동권 확보대책 ?</div> <div>- 설치근거 : 장애인복지위원회 설치 및 운영조례</div> <div>- 위원회 구성 : 11명(당연직 2명, 위촉직 9명)</div> <div>- 콜택시 4대, 저상버스 8대 운영 중, 연차적으로 콜택시 확보</div> <div>○ 장애인 사회참여 복지정책은 ?</div> <div>- 충주시 장애인 고용률 : 3.98%</div> <div>- 충주시 공무원 장애인 고용률 : 3.27%(42명/1,285명)</div> <div>- 시설지원 : 직업재활시설 welco 외 4개소(3,757명 이용, 1,010백만원)</div> <div>- 일자리 추진 : 장애인행정도우미 외 4개사업(247명 참여, 627백만원)</div> <div>- 부가지원 : 장애인활동지원 외 3개사업(1,871백만원)</div> <div>* 활동지원사업 : 1급 중증장애인에게 월 42시간 ~ 183시간 차등제공</div> <div>- 향후 추진 계획 : 충주자립생활지원센터 운영, 활동지원 추가지원 등</div> <div>○ 장애인 편의시설 및 장비지원은?</div> <div>- 충주시 산하기관 편의시설 설치 및 보수 : ⇒ '11~'12년 가금면 출입구 경사로 설치 외 9건 82백만원</div> <div>- 장비지원 : 시각장애인 심부름센터 차량지원 외 8개사업 182백만원</div> <div>- 편의시설 협의 : 222건 (공공 27건, 민간 195건) / '11년 ~'12년</div> <div>- 향후추진 계획 : 편의시설 전수조사 실시 ⇒ 조사결과에 의거 예산반영 설치 및 보수</div>			

서면제출 목록

의원명	질문요지	비고
계	14명 / 38건	
1. 류호담	1. 우리 시의 대표축제인 우륵문화제, 무술축제 기간을 봄, 가을로 분리 개최할 용의는 없는지?	
2. 최근배	<p>1. 2017년 제98회 전국체전의 유치는 충주발전을 크게 앞당기는 쾌거이나 이에 따른 종합운동장 이전대상지 선정은 충주발전의 백년대계를 내다보는 관점에서 공개적인 논의를 거쳐 정하는 것이 바람직하다고 생각되는바 지금까지 진행되어진 종합운동장 이전예정지 선정에 대하여</p> <p>① 예정지 선정은 확정된 것인가?</p> <p>② 예정지 선정을 위한 용역 결과에 대한 내용은 무엇인가?</p> <p>③ 입지선정위원회 위원은 어떻게 선정 되었으며 역할과 논의결과는 무엇인가?(회의록 사본 제출요망)</p> <p>④ 선정결과에 대해 과연 충주발전의 백년대계를 위한 것임을 확신할 수 있는가?</p> <p>⑤ 선정위원회의 결정이 예정지 선정지역으로 대상에 올랐던 다른 지역 주민들과 시민들의 의견을 충분히 반영했다고 생각하는가?</p> <p>⑥ 모시래뜰 한가운대를 예정지로 선정해 모시래뜰 대부분과 송덕재활원앞 일대의 생산녹지를 풀어 종합운동장을 중심으로 신시가지를 조성함으로서 충주 관문지역의 도심화로 농경중심의 충주이미지를 업그레이드하는 것에 대한 충주시의 의견은 무엇인가?</p> <p>⑦ 예정지에 대한 공청회 개최를 통해 최소한의 민의 수렴 절차를 밟아 확정할 용의는 없는가?</p>	

의원명	질문요지	비고
	<p>2. 봉방동 신청사 앞 부지를 공원지역으로 전환 용의는 없는가?</p> <p>곧 준공될 봉방동 신축청사 앞 봉방동 170-5번지 일대 5,381㎡에는 현재 고물상이 자리잡고 있어 신축된 동사무소의 미관을 크게 해칠뿐더러 소음 등의 공해로 주민들로부터 민원의 대상이 되고 있음.</p> <p>현재 이 토지는 개인소유와 국유소유로 되어 있으며 도시계획상 노외주차장으로 되어 있는바 장차 이를 매입하여 도시공원화 하거나 철도를 중심으로 한 철도 특성화 공원의 조성을 주민들은 절실히 요구하고 있음.</p> <p>따라서, 이를 공원화 하려면 우선 도시계획상 노외주차장을 공원지역으로 변경 조치함이 마땅하다고 생각하는데 이를 추진할 용의는?</p>	
3. 안희균	<p>1. 충주시 영세민 산모를 위하여 서민 산후조리원이 필요하다 생각되는데 충주시 향후계획은 무엇인지요?</p> <p>2. 충주세계무술축제도 자리잡아 가고 있고 세계조정대회가 끝나도 충주시는 사면이 물로 휘돌아 나가는 자연환경을 보유하게 됩니다. 무술과 물이 한마당 되는, 무술과 물이 만날 때라는 주제로 엑스포를 할 계획은?</p> <p>3. 충주댐 상류지역 경제활성화를 위하여 관광특구 식당 옥외영업 활성화 방안은 무엇인지?</p>	
4. 이재문	<p>1. 2013년 세계조정선수권대회 주진입로인 북충주 IC~가금간 도로 확포장 조기 개통에 대하여</p> <p>① 도로건설 추진현황 및 완공계획은?</p> <p>② 도로공사 공정률, 재원별 투자 및 확보현황은?</p> <p>③ 미확보된 보상비 확보 대책은?</p> <p>④ 세계조정선수권대회시 임시개통 대책은?</p>	

의원명	질문요지	비고
	<p>2. 명품길로 선정된 비내길과 연결된 비내섬 개발에 대하여</p> <p>① 남이섬과 개발협의 추진상황은?</p> <p>② 향후 비내섬 확대개발 계획은?</p> <p>③ 비내섬 자연발생 갈대밭을 관광자원으로 가꾸고 활용할 용의는?</p> <p>④ 정월 대보름 민속풍습으로 달집태우기 행사를 중부권 최대 행사로 개최 관광자원화 할 용의는?</p>	
5. 이호영	<p>1. 충주시 도시가스 보급현황과 도심 낙후지역 등 미보급 구간에 대한 향후대책은?</p> <p>2. 각종축제, 체육대회, 문화예술행사, 읍면동 자체 행사 등이 너무 많다는 지적이 있는데 비슷한 성격의 행사를 통폐합하여 개최할 용의는?</p> <p>① 2012년 문화예술분야, 관광분야, 체육분야, 농축산분야 등 행사내용 제출 (예산, 참여인원, 효과, 문제점 포함)</p> <p>② 충청남북도 시군행사 비교 제출</p> <p>3. 광산 유희 갭도(목별 구 일신산업)를 활용한 관광자원화 방안은 있는지?</p> <p>4. 상상나라 국가연합(9개 지방자치단체) 중 우리 시의 “어머니 나라 공화국” 추진현황은?</p>	
6. 김현식	<p>1. 수안보 고향의 강 사업에 토산품 시장 이전계획은?</p>	
7. 송석호	<p>1. 무술공원 내의 컨벤션센터 및 민자유치 호텔 건립은 어떻게 되고 있나?</p>	

의원명	질문요지	비고
8. 강명권	1. 시민의 행복지수를 높이고 맞춤형 서비스를 통하여 위민행정을 펼치는 충주시 핵심시책인 생활밀착형 시민 행복콜센터의 기능을 높이고 시민의 불편사항을 해소하여 섬김행정을 실현하고 주민 밀착형 찾아가는 민원서비스를 실천하기 위하여 생활민원기동대를 설치할 계획이 있는지?	
9. 홍진옥	1. 충주시 공직자 선후배간 멘토링제 시행성과는? 2. 충주시 여성정책에 대하여 - 성인지 예산시행을 앞두고 여성정책에 대한 기본 계획은 준비되어 있는지? - 충주시 성평등을 위한 인프라 구축 현황 및 목표는? - 9개 지방자치단체의 상상나라 국가연합 중 우리시의 “어머니나라 공화국” 추진현황 및 목표는?	
10. 허영옥	1. 충주시의 지역사회 복지계획 중 사회적 약자를 배려하는 복지계획 실천현황에 대하여 답변하여 주시기 바랍니다.	
11. 최용수	1. 관내 중소기업 업체의 국내·해외 마케팅의 현주소와 지원사업은 무엇이며 2011. 2012년 성과는 무엇인가? - 충주시 기업도시 준공 후 그동안 실적, 향후 방향은? - 충주시 기업도시 기업유치현황? - 기업하기 좋은 충주 기업도시인지“충주시”자체평가? 2. 산업건설분야에 대한 시장의 견해? - 중부 내륙선 철도건설에 따른 그동안 추진상황과 향후 입장? - 공공디자인 충주시책에 따른 중장기 계획은? - 충주의료원 진입로 추가노선 개설과 겨울철 폭설, 빙판대책은?	

의원명	질문요지	비고
	<p>3. 여성복지, 청소년 정책에 대한 시장의 견해?</p> <ul style="list-style-type: none"> - 성평등위원회를 설치할 계획은 있는지? - 여성공직자 승진에 따른 형평성에 대한 견해? - 청소년수련원 위탁관계? <p>4. 충주세계무술축제 2012평가와 지방축제의 한계성을 극복하고 새로운 축제문화 정립에 대한 시장의 견해?</p> <p>5. 농·축산물 유통체계와 지역명품화 육성에 대한 시장의 견해?</p> <ul style="list-style-type: none"> - 농축산물 유통시스템은? - 농촌 어메니티, 체험문화, 명품화 현황? - 로컬푸드운동 전개 참여? <p>6. 충주시 종합병원 등...“호스피스 병동 운영실태와 암관리법”에 따른 향후 충주시의 입장은?</p> <ul style="list-style-type: none"> - 국가 필수예방접종사업현황 및 향후 추진계획은? - 자살예방에 따른 실적 및 향후계획은? - 충주시 자살통계 2010년, 2011년, 2012년? <p>7. 충주시 발원지인 용산동에서 실시하는 “거룡승천제”를 향토문화제로 격상시켜 충주시에서 주관할 계획은 없는지?</p> <p>8. 저탄소, 녹색교통수단인 자전거 이용을 활성화 하기 위해 저전거 시민패트롤(시민안전지킴이)제도를 도입할 용의는 있는지?</p> <ul style="list-style-type: none"> - 충주시 자전거 보급률? - 충주시 자전거동우인 현황? - 외부 자전거동우인 2011년, 2012년 충주시 방문객 수 및 시설현황? 	

의원명	질문요지	비고
	<p>9. 세계무술연맹 위상에 대한 충주시의 견해? “택견” 유네스코 등재에 따른 충주시 견해?</p> <p>10. 충주 남산 진입로가 비좁아 불편상황에 대한 견해?</p> <p>11. 반기문교육 프로젝트 추진, 인재양성에 대한 견해? - 반기문교실 현황과 향후계획? - 반기문 고택명소화 사업? - 반기문거리(꿈자람길)조성은?</p> <p>12. 도시가스 및 상수도 확대보급에 대한 시장의 견해? - 도시가스공급 - 상수도사업 - 하수도사업 - 참고-2011년, 2012년 실적 향후계획?</p>	
12. 천윤옥	<p>1. 친환경 명품농업에 대하여 현재 추진 중인 사업과 앞으로의 발전방향에 대하여 답변하여 주시기 바랍니다.</p> <p>2. 기업도시와 첨단산업도시계획으로 인하여 교통량이 더욱 증대되어 가고 있습니다. 또한 전국체전으로 인한 교통체증이 우려되어 집니다. 이에 대한 대책에 대하여 답변하여 주시기 바랍니다.</p>	
13. 김기자	<p>1. 충주시 노인전문병원이 지난 6.9일 준공시까지 - 64억원에 대한 내역을 건축, 토목, 전기, 소방, 토지 등 분야별로 제출 바람 - 준공된 지 5개월이 지난 현시점에서 오수처리시설의 준공 도면과 실제 준공상태가 상이한 부분은 없는지? - 주방, 식당 시설이 주택법 및 건축법에 따른 부대 시설인지에 대한 정의와 주방 식당시설에 소요되는 예산 등에 대한 대책은? - 병원에 건물, 토지, 의료장비 구입 등 시에서 재산 증식사업공사와 운영비를 지원한 사실이 있는지?</p>	

의원명	질문요지	비고
14. 천명숙	<p>2. 양성 고미술거리 용역추진 상황은?</p> <p>3. 충주댐 물이 재오개에서 봉방천까지 365일 흐를 수 있게 하는 방안은 무엇인가?</p> <p>4. 충주학사에 대해 본 의원이 질의할 당시에 없던 획기적 지원정책이 서울시에서 하는 것으로 알고 있는데 충주시의 대응방안은?</p>	
	<p>1. 목행동 준공업단지(농산물센터-야채동 뒷편) 개발계획은 십여년동안 개발되지 않아 공업단지로서 사업목적이 불분명한 상태임.</p> <p>인근에 4산업단지를 포함하여 기업도시, 신산업 도시, 첨단산업단지 등 입지조건이 좋은 산업단지가 개발되고 있는데 목행동소재 준공업단지를 주민 편의 시설용지 또는 학교부지 등으로 계획 변경 추진할 용의는 없는지?</p> <p>2. 지역개발은 도시개발계획에 의거 각종 사업이 순서대로 진행되어야 함에도 칠금금릉지역의 경우 2008년 이전에 도시계획도로로 지정되었음에도 후순위로 밀려 아직도 진행되지 못하고 있는데 이에 대한 대책 및 향후 계획은?</p>	

답 변 요 지 서(서면)

질문의원	류 호 담	답변공무원	시 장
<div>□ 질문내용</div> <div>○ 우리시의 대표축제인 우륵문화제, 무술축제 기간을 봄, 가을로 분리 개최할 용의는 없는지?</div> <div>□ 답변내용</div> <div>○ 충주세계무술축제의 개최 기간</div> <div>- 무술축제 개최기간을 선정함에 있어 우륵문화제 기간, 농번기 관람객 집객, 개최시기 날씨 등 여러 여건을 고려해야 함.</div> <div>- 봄에 개최하던 무술축제를 구제역 발생으로 2000년 가을에 개최한 이후 금년을 포함하여 9월초 2회, 9월말~10월초 10회 개최하였음.</div> <div>- 그동안 우륵문화제와의 분리 개최 의견이 있어 2011년 5월 개최 예정이었으나 구제역이 발생하여 9월로 연기하여 개최함.</div> <div>- 지금까지 구제역으로 개최시기 연기 2회, 신종플루로 개최 취소 1회 등 예측할 수 없는 사유로 시기가 변동된 사례가 있음</div> <div>- 앞으로 외부요인으로 인해 축제의 개최시기가 변동되지 않도록 제반 여건을 신중히 검토해 결정하겠음.</div>			

답 변 요 지 서(서면)

질문의원	최 근 배	답변공무원	시 장
------	-------	-------	-----

□ 질문요지

○ 2017년 제98회 전국체전의 유치는 충주발전을 크게 앞당기는 쾌거이나 이에 따른 종합운동장 이전대상지 선정은 충주발전의 백년대계를 내다 보는 관점에서 공개적인 논의를 거쳐 정하는 것이 바람직하다고 생각되는 바 지금까지 진행되어진 종합운동장 이전예정지 선정에 대하여

- ① 예정지 선정은 확정된 것인가?
- ② 예정지 선정을 위한 용역 결과에 대한 내용은 무엇인가?
- ③ 입지선정위원회 위원은 어떻게 선정 되었으며 역할과 논의결과는 무엇인가? (회의록 사본 제출요망)
- ④ 선정결과에 대해 과연 충주발전의 백년대계를 위한 것임을 확신할 수 있는가?
- ⑤ 선정위원회의 결정이 예정지 선정지역으로 대상에 올랐던 다른지역 주민들과 시민들의 의견을 충분히 반영했다고 생각하는가?
- ⑥ 모시래뜰 한가운대를 예정지로 선정해 모시래뜰 대부분과 송덕재활원 앞 일대의 생산녹지를 풀어 종합운동장을 중심으로 신시가지 조성함으로써 충주 관문지역의 도심화로 농경중심의 충주이미지를 업그레이드 는 것에 대한 충주시의 의견은 무엇인가?
- ⑦ 예정지에 대한 공청회 개최를 통해 최소한의 민의 수렴절차를 밟아 확정할 용의는 없는가?

□ 답변내용

① 종합운동장 이전예정지 선정은 확정 된 것인가?

- 종합운동장이전후보지 타당성조사 용역 : 2012.6.19 ~ 9.14(3개월)
- 입지선정심의위원회 심의 : 2012. 9. 6
- 선정결과 : 호암공원/달천뜰 일원
- 사업개요
 - 주요시설 : 부지면적 30만㎡, 1종 공인 육상경기장 등
 - 총사업비 : 940억(국비200, 도비200, 시비 540억)
 - 사업기간 : 2013. 1월 ~ 2017. 6월(5년)

② 예정지 선정을 위한 용역 결과에 대한 내용은 무엇인가?

- 이전 후보지 : 동량면 용교리, 봉방동 하방뜰, 호암공원/달천뜰 일원
- 용역에 반영한 내용
 - 국내 타 지역 사례 조사 및 종합운동장후보지 규모 결정
 - 종합운동장이전 예비후보지 입지 조사
 - 종합운동장 예비후보지 평가 및 경계설정
 - 입지선정심의위원회 심의결과 반영

③ 입지선정위원회 위원 선정내용 및 역할과 논의결과는?

- 입지선정심의위원회 구성 : 심의위원 26명(위원 명단 별첨)
 - 분야별 각계 전문가, 도·시의원, 시민단체장 및 언론계 등
- 입지선정심의위원회 역할
 - 종합운동장 이전 후보지에 대한 다양한 의견 제시
 - 공정하고 투명한 종합운동장이전 후보지 선정 심의
 - 후보지 선정을 위한 배점기준 작성
 - 배점기준에 따른 후보지 평가
 - 후보지 평가 결과 발표(위원장)
- 심의 결과 : 호암공원/달천뜰 일원을 후보지로 선정(회의록 별첨)

④ 선정결과 충주발전의 백년대계를 위한 것임을 확신할 수 있는가?

- 남양주시외 5개소 종합운동장조성부지 타당성조사 전문용역회사에서 용역 수행
- 충주시 현재 여건하에서 접근성, 환경적, 사업시행 및 사후 활용 등을 고려하여 최선을 다해 호암공원/달천뜰 일원을 최적지로 선정

⑤ 선정위원회의 결정이 예정지 선정지역으로 대상에 올랐던 다른 지역 주민들과 시민들의 의견을 충분히 반영했다고 생각하는가?

- 주민 의견수렴 결과 지역 이기주의 팽배로 지역간 갈등 우려
- 충주시 장기발전계획 및 주변여건을 감안하여 예정지 선정

⑥ 모시래뜰 한가운대를 예정지로 선정해 모시래뜰 대부분과 송덕재활원 앞 일대의 생산녹지를 풀어 종합운동장을 중심으로 신시가지를 조성함으로써 충주관문지역의 도심화로 농경중심의 충주이미지를 업그레이드 하는 것에 대한 충주시의 의견은?

- 농지전용 및 도시계획시설결정 변경 등 행정절차 이행을 위한 중앙 부처(농림부)협의 결과 생산녹지 전체를 체육시설용지로 용도변경은 불가능하며 전국적으로 사례가 없음
- 2017년 전국체전 대비 경기장시설확충을 위하여 용역결과 대상지로 선정된 호암공원/달천뜰 일원에 대하여 도시계획시설결정변경, 기본 및 실시 설계용역, 편입용지보상 등 행정절차를 조기 이행토록 하고
- 모시래 뜰, 송덕재활원 옆 생산녹지에 대하여는 충주시 도시발전을 감안 하여 장기적으로 검토 추진하겠음

⑦ 예정지에 대한 공청회 개최를 통해 최소한의 민의 수렴절차를 밟아 확정할 용의는 없는가?

- 이전후보지는 타당성조사용역 및 입지선정심의위원회 심의 거쳐 선정하였으며, 향후 도시기본계획 및 시설결정변경시 공청회 개최 등 법적절차를 이행하여 이전후보지를 최종확정 예정임

종합운동장 입지선정위원 명단

구 분	성 명	소 속	전문분야	연 락 처	비 고
위원1	윤 성 옥	도의회	도의원	855-7602 011-263-7603	
" 2	최 용 수	충주시 의회	시의원	844-2889 010-8842-2889	
" 3	이 재 문	충주시 의회	"	847-1230 010-3064-5516	
" 4	배 경 환	열린법률 변호사	법률자문	846-9500 010-2555-2565	
" 5	류 상 규	교통대학교 도시공학과 교수	도시계획	841-5416 010-4425-5416	
" 6	신 계 종	교통대학교 토목공학부 교수	토목분야	841-5412 011-482-5020	
" 7	안 형 기	건국대학교 행정학과 교수	행정분야	840-3432 010-5498-1215	
" 8	우 영 희	교통대학교 디자인학부 산업디자인전공 교수	디자인	841-5734 010-5481-7376	
" 9	유 호 영	건국대 체육학과 교수	체육분야	840-3491 010-5484-9642	
"10	이 명 재	교통대학교 건축학과 교수	건축분야	841-5844 010-2619-0730	
"11	이 상 규	교통대학교 도시공학과 교수	도시공학	841-5419 010-5385-6191	
"12	조 병 렬	교통대학교 환경공학과 교수	환경분야	841-5356 010-4783-1448	
"13	진 장 원	교통대학교 도시공학과 교수	교통분야	841-5417 010-3453-4310	
"14	채 성 주	충북발전연구원 공간정책연구부	도시계획	220-1123 010-3067-3901	
"15	이 대 회	(주)유신건축종합건축사	건축설계분야	02-3462-5121 010-3715-0759	
"16	홍 승 원	충북도 체육회 사무처장	체육계	220-9500 011-892-5071	
"17	심 흥 섭	충주시 생활체육회장	"	843-5878 011-481-2536	
"18	이 종 호	충주시 체육회 전무이사	"	844-4112 011-264-8041	
"19	이 규 홍	충주신문사 대표	언론계	842-6351 010-5482-2110	
"20	여 명 구	충주시 언론사 간사	"	845-3400 011-9406-8600	
"21	정 종 수	충주시 사회단체연합회장	사회단체장	851-4634 010-8844-4634	
"22	함 덕 수	충주시 리통장협의회장	"	855-4527 010-5483-5330	
"23	김 은 숙	충주시 여성단체협의회장	"	852-9590 010-8846-9590	
"24	석 종 호	충주시 새마을회장	"	848-7310 010-6432-1000	
"25	소 기 석	충주시 기업도시 대표이사	기업인	911-2008 010-7139-7959	
"26	류 인 모	충주시 상공회의소장	"	843-7003 011-492-9559	

※ 입지선정위원 자격기준

별도 규정된 것이 없으며 입지선정과정에 대한 오해요인을 없애기 위하여 공무원을 제외한 각 분야별 전문가로 구성하였으며 위원장도 당일 위원중에서 호선하도록 함

회 의 록

(시설개발담당) 안녕하십니까? 충주시 시설개발담당 김 한 수입니다.

바쁘신 가운데에도 불구하고시고 종합운동장 입지선정 위원회에 참석하여 주신 위원님들께 감사의 인사를 드리오며, 오늘 입지선정위원회 진행순서에 대하여 말씀드리겠습니다.

입지선정위원회 진행순서는

- 개회와 함께
- 선정위원 소개와 위원장 선출 그리고 위원장님의 인사말씀에 이어
- 신동식 체육진흥과장으로부터 선정위원회 심의안건과 배경에 대한 설명이 있는 후,
- 입지선정을 위하여 용역중인 용역회사로 부터 과업진행사항 보고를 듣고,
- 보고내용에 대한 자료조사(필요시 현장조사 포함) 등 후보지에 대한 배점기준 등에 관한 심의와 토론을 한 후
- 배점기준에 따라 후보지별 배점을 하여 종합운동장이전 최적후보지를 선정하고 선정위원회를 종료하는 것으로 진행하겠습니다.

지금부터 2017년 전국체전에 대비한 종합운동장 이전 후보지 선정을 위한 입지선정위원회를 개최하겠습니다.

시간 관계상 국민의례는 생략하겠습니다.

■ 참석자 소개- - - - - (사 회 자)

본 위원회 개회에 앞서 참석하신 위원님을 앉으신 좌석순으로 소개해 드리겠습니다.

= 참석자 소개(소개자료) =

■ 위원장 선출- - - - - (임시위원장)

(사회자) 먼저 본위원회를 주관해서 심의를 해주실 위원장님을 선출토록 하겠습니다.

위원장 선출을 위한 임시위원장님으로 위원분중에서 연장자이신 정종수 충주시사회단체 연합회장님께 부탁을 드리려고 하는데 위원님들 의견은 어떠하신지요?

“ 이의 없습니다 ”

별도의 의견이 없으시면 찬성하는 의미에서 박수로 동의해 주시기 바랍니다.

“ 일동 박수 ”

정종수 연합회장님께서 수고해 주시기 바랍니다.

(위원장) 반갑습니다. 정 종 수 입니다.

제가 살날이 제일적어 이 자리에 온 것 같습니다.

여기에 참석하신 분들은 모두가 각계 전문가로 알고 있습니다.

시에서 미리 위원장을 정하지 않고 자체적으로 호선토록 한 것은 오늘 심의회의 중요성을 나타내고 있으며 종합운동장 입지심의를 공정하고 투명하게 하기 위한 것으로 생각합니다.

그러면 심의회를 주관해 주실 위원장을 선출토록 하겠습니다.

적임자가 있거나 과거 경험으로 위원장을 해보실 분이 있으면 말씀해 주시기 바랍니다.

(석종호) 임시위원장님이 하는게 좋겠습니다.

(임시위원장) 저는 전문가도 아니고 경험이 없으니 여기오신 다른 분을 추천해 주시기 바랍니다.

(홍승원) 유호영 교수님을 추천합니다. 교수님은 체육전문가이시고

전국체전 유치위원회 부위원장님으로 일하셨습니다.

(유호영) 저는 별도 일정도 있고 개인사정으로 사양하겠습니다. 양해 바랍니다.

(심홍섭) 그러면 이규홍 충주신문사 대표님께서도 경험도 많으시고 위원장으로 잘 진행하실 것으로 추천합니다.

“ 일동 박수 ”

(임시위원장) 그러면 이규홍 사장님께서 위원장을 맡아 주시기 바랍니다. 감사합니다.

■ 위원장 인사 - - - - - (위원장)

(사회자) 오늘 위원장님의 중책을 맡으신 이규홍 위원장님으로부터 인사말씀이 있겠습니다. 위원장님께서도 위원장님석으로 자리해 주시기 바랍니다.

= 위원장 인사 =

■ 안전 및 배경설명- - - - - (체육진흥과장)

(사회자) 다음은 신 동 식 체육진흥과장으로 부터 심의안전 배경과 제안설명이 있겠습니다.

= 심의안전 및 배경설명 =

■ 용역진행사항 설명 - - - - - (용역회사)

(사회자)다음은 (주)경호엔지니어링의 용역책임자로부터 용역 진행사항 설명이 있겠습니다.

= 용역 진행사항 설명 =

(사회자)능률적인 심의를 위하여 10분간 휴식토록 하겠습니다.

■ 후보지 심의 - - - - - (위원장)

(사회자)다음은 위원장님 주제하에 용역사에서 작성한 배점기준, 가중치 및 평가항목 등 기초자료를 참고하여 입지선정이 공정하고 투명하게 선정될 수 있도록 새로운 배점기준을 정하고 그 기준에 따라 입지심의를 하겠습니다.

(위원장)담당부서의 제안설명과 용역회사의 설명을 청취 하였습니다.

나누어드린 자료와 설명을 참고하시어 용역회사에서 평가한 배점 기준이 전문가 입장에서 문제점이 있거나 별도 의견이 있으신 위원님께서도 말씀하여 주시기 바랍니다.

(유호영) 용역사에서 입지적인면과 환경적인면 그리고 사업시행측면에서 나름대로 잘 했다고 봅니다. 다만 사후활용측면에 대한 고려가 필요하다고 봅니다.

타 지역은 건설후 활용이 미흡한 실정입니다.

입지적인면과 환경적인면 그리고 사업시행측면도 중요하고 연계성, 사후활용성을 추가해서 평가하는 게 좋다고 봅니다.

(김은숙) 동량면지역에 접근성이 정류장에서 200m라고 했는데 잘못된거 아닌가요?
(사회자) 그것은 버스정류장에서의 접근성을 표시한 것이지 터미널에서 거리가 아닙니다.

(안형기) 호암공원의 경우 점수가 높는데 건국대학교 입장에서는 달천뜰이 빨리 개발되어야 한다고 봅니다. 달천뜰을 해제할 이유는 없는지요?
(체육진흥과장) 주무부서가 아니지만 향후 충주가 발전되면 달천뜰은 풀어야 한다고 봅니다.

(윤성옥) 접근성, 활용성보다 균형발전측면에서의 검토도 필요하다고 봅니다.
요즈음은 자동차로 이동하므로 접근성의 비중은 크지 않다고 봅니다.
(최용수) 충주관문에 상징물이 없다. 달천뜰에는 농경지 뿐이다. 3안이 최적(안)이라고 봅니다. 용역보고 내용에 만족합니다.

(진장원) 평가지표중에서 평가항목에 대한 분야별 가중치가 필요합니다. 타 지역 사례나 평가지표에 대한 조사가 필요하다고 봅니다.

(용역사) 타지역에 많이 타당성조사를 하는데 타 지역에는 사례가 없습니다. 항목을 많이 넣어서 평가를 하고 있습니다.

(류인모) 3개안을 충주에 살고 있기 때문에 잘 알고 있다. 당초 호암공원에 종합운동장을 이전한다고 했을 때 잘 했다고 했다.
타도시의 경우를 보면 허허벌판에 건설해서 이용도가 낮은 경우가 많다.
공유지도 많고 연계성이 좋은 호암공원이 최적지라고 봅니다.
2017년 전국체전을 위한 시설이지만 시민이 원하는 시설이 되어야 한다.

(위원장) 지금 이 자리는 어느지역이 좋다고 평가하는 것 보다 배점기준 등을 논하는 자리입니다. 용역사에서 정한 기준이 타당한지에 대하여 말씀해 주시기 바랍니다.

(채성주) 심의는 공명하고 공평해야한다고 생각합니다.
평가항목에 대한 문제가 있습니다. 접근성 하면 도로의 폭과 대중교통의 경우 노선수등 종합적인 고려가 필요하고 유사한 내용의 중복이나 주관성이 있을 수 있다. 보행자 접근성보다 자동차로의 접근성 검토도 필요하다.

(신계종) 용역사에서 평가지표를 매겼는데 평가항목을 기준으로 심의위원님께서 배점을 해서 평가해야 한다고 봅니다.
(홍승원) 전국체전 실무부서의 입장에서 보면 호암공원을 전국체전 실사단에게 보여준 곳으로 당초(안)으로 정하는게 좋다고 봅니다. 호암공원내 주민의 민원도 생각해야 합니다. 당초(안)에서 일부분 수정되어 달천뜰을 포함하는 수정(안)으로 정하는게 좋겠습니다.

(위원장) 호암공원내 수정안이 생긴 이유가 뭔가요?

(사회자) 당초 호암공원내 종합운동장 부지로 대한체육회에 신청한 것은 전국체전을 유치신청함에 있어 기존 운동장으로는 전국체전을 할 수가 없기 때문에 우선 기존 체육시설이 있는 호암공원을 후보지로 정하여 신청한 것이지 호암공원이 종합운동장 이전후보지로 확정된 것은 아니며 전국체전 확정에 따라 종합운동장을 이전함에 있어서 어느지역으로 이전 하는 게 법적인 문제나 접근성이나 환경적,사업시행측면에서 좋은지를 타당성조사를 하는 과정에서 호암공원내에는 공원이 감소하여 도시계획변경이 불가능하여 용역사에서 호암공원과 달

천들을 포함한 지역을 후보지역으로 정해 타지역과 같이 평가를 하게 되었습니다.

(홍승원) 충주가 고향이라 자주 옵니다.
달천들이 항상 농경지로 있어서 불만이다. 이 지역이 도시화되는데 동의합니다. 당초(안)을 호암공원과 달천들을 포함하는 수정(안)으로했으면 좋겠습니다. 공원이 부족하다면 추가지정하면 된다고 봅니다.

(신계종) 호암공원/달천들은 당초(안)의 수정(안)입니다.
충주는 달천플 개발이 필요합니다.

(위원장) 여러의견 주신점 감사 드립니다. 그러면 평가항목에 사후 활용성과 균형발전성도 포함해서 평가하도록 하겠습니다.
(유호영) 심의위원님께서 평가항목에 대하여 주관적으로 평가해 주시면 됩니다.

(윤성옥) 균형발전을 원한다고 해서 어느 특정한 지역을 정한 것은 아닙니다. 오해 없으시기 바랍니다.

■ 배점기준 작성 ----- (위 원 장)

(위원장) 배점기준을 작성하겠습니다.
다른 의견이 없으시면, 각 후보지에 대한 배점을 정하도록 하겠습니다. 입지선정은 심의위원님께서 배점해 주신 후보지중 가장 많은 지역을 후보지를 선정하도록 하겠습니다.

■ 후보지 심의- - - - - (위 원 장)

그동안 토론해 주신내용을 토대로 새로 마련된 배점기준에 따라 배점을 해 주시기 바랍니다. 평가표를 나눠드리겠습니다. 평가표에 항목별로 선호하는 지역을 표시해 주시면 평가결과를 집계하여 발표하도록 하겠습니다.

“ 평가표 작성 ”

■ 입지결정 - - - - - (위 원 장)

- 심의가 종료되었으므로 입지를 결정하도록 하겠습니다.
심의위원님께서 작성하신 배점을 기준으로 작성한 배점표에 대한 후보지 순위를 발표하겠습니다.
- 배점집계 결과 21명이 배점을 했습니다.
 - 입지적인측면에서는 제1후보지(동량면지역)가 1명,
제2후보지(하방뜰)가 1명, 제3후보지(호암공원과 달천들)이 19명입니다.
 - 그리고 환경적인측면에서는 제1후보지(동량면지역)가 1명,
제2후보지(하방뜰)는 없고, 제3후보지(호암공원과 달천들)이 20명입니다.
 - 사업시행측면에서는 제1후보지(동량면지역)가 1명, 제2후보지(하방뜰)가 1명,

제3후보지(호암공원과 달천들)이 18명입니다.

따라서 제3후보지인 호암공원과 달천들 지역이 종합운동장 이전후보지로 선정되었음을 선포합니다.

(의사봉 3타)

오늘 심의해주신 위원님들 장시간 수고 많으셨습니다.

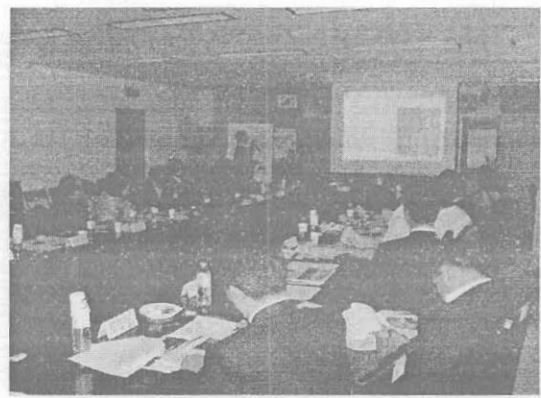
감사합니다.

■ 폐 회----- (사회자)

장시간 심의 안전에 대한 고견을 주신 위원님들께 감사하다는 말씀을 드리오며, 이상으로 2017년 전국체전에 대비한 종합운동장 이전후보지 선정을 위한 선정위원회를 모두 마치겠습니다. 감사합니다.

□ 심의회 장면

심의위원회 회의 장면(2012.9.6)



답 변 요 지 서(서면)

질문의원	최 근 배	답변공무원	시 장
------	-------	-------	-----

□ 질문내용

- 봉방동 신청사앞 부지를 공원지역으로 전환 용의는 없는가?
곧 준공될 봉방동 신축청사앞 봉방동 170-5번지 일대 5,381㎡에는 현재 고물상이 자리잡고 있어 신축된 동사무소의 미관을 크게 해칠뿐더러 소음 등의 공해로 주민들로부터 민원의 대상이 되고 있음.

현재 이 토지는 개인소유와 국유소유로 되어 있으며 도시계획상 노외주차장으로 되어 있는바 장차 이를 매입하여 도시공원화 하거나 철도를 중심으로한 철도특성화 공원의 조성을 주민들은 절실히 요구하고 있음. 따라서, 이를 공원화 하려면 우선 도시계획상 노외주차장을 공원지역으로 변경 조치함이 마땅하다고 생각하는데 이를 추진할 용의는?

□ 답변내용

○ 도시공원 조성 현황

구 분	합 계		조성계획수립		조성완료		미조성	
	개소	면적	개소	면적	개소	면적	개소	면적
합 계	111 (100%)	6,328,103	73 (65%)	4,259,140	63 (57%)	2,314,396	48 (43%)	4,013,707
근린공원	48	6,206,391	30	4,176,218	20	2,231,474	28	3,974,817
어린이공원	57	112,636	39	75,456	39	75,456	18	37,180
소공원	6	9,176	4	7,466	4	7,466	2	1,710

※ 봉방동 공원 현황 : 어린이 공원 7개소/10,755㎡ ⇒ 조성완료

○ 사업개요

- 조성위치 : 충주시 봉방동 시내버스종점 뒤
※ 1950년대 역사 부지→ 증기기관차 급수탑(간탕고) 잔존
- 용도지역 : 노외주차장(81.04.10일 충북도 고시 제1981-41호)
※ 현재 고물상부지로 이용

질문의원

최 근 배

답변공무원

시 장

- 면적 : A=5,381m²

토지조서			소유권	
지번	지목	지적	주소	성명
합계		5,381		
봉방동 156-14	철	833	대구 북구 칠성동 2가372-1번지	이상호
170-5	철	3,596	“	“
176-2	철	861	“	“
774-14	도	91	국(건설교통부)	

- 예정사업비 : 3,400백만원(보상 2,300, 시설비 1,100백만원)

○ 문제점 및 대책

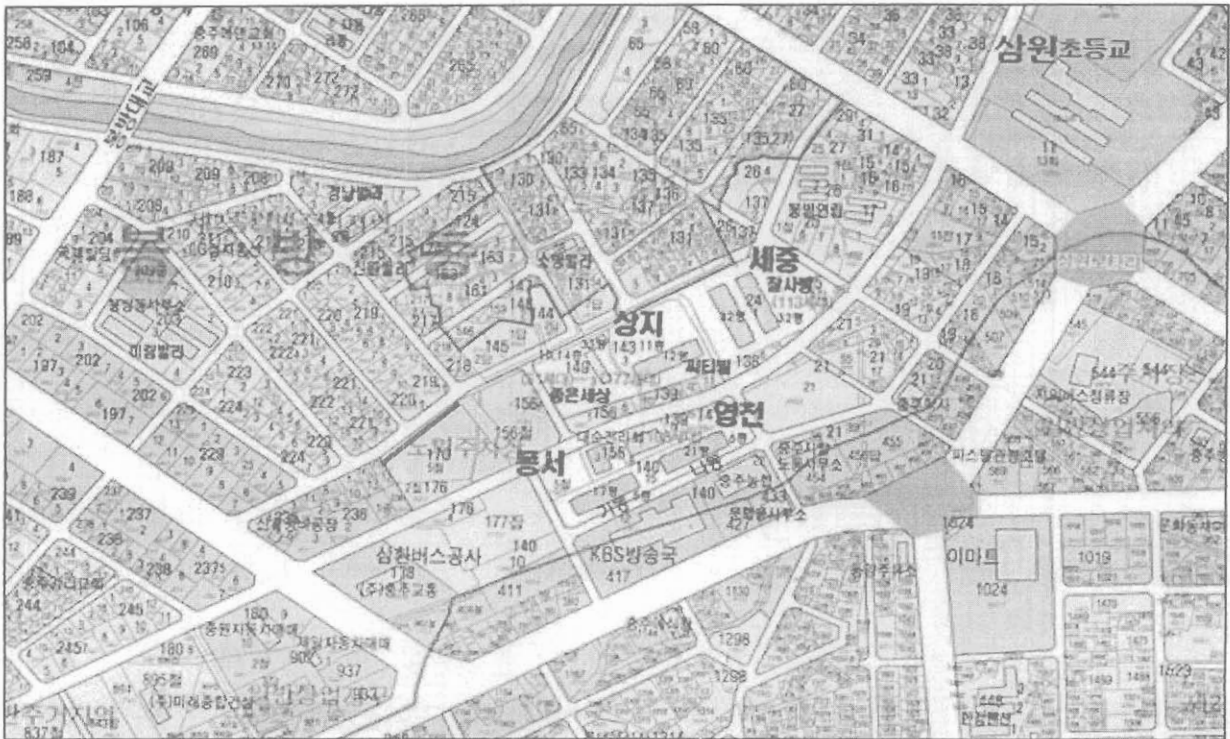
- 도시관리계획 변경(주차장→근린공원)
→ 부지내 적정 주차공간 확보로 주차난 해소
- 부지 5,381m²중 5,290m²(98%)가 사유지
→ 2014년부터 보상

○ 추진계획

- 지역여건, 주변환경 등을 종합적으로 검토
- 현재 고물상부지로 이용되고 있는 노외 주차장용도를
근린공원으로 변경(시장 공약사업)
- 연도별 추진계획

년도별	주요 사업내역	진행율
2013	도시관리계획 변경 결정 및 고시, 지형도면고시	14%
2014	공원조성계획수립고시, 토지보상	43%
2015	사업착공, 완료	100%

□ 위치도



□ 항공사진



답 변 요 지 서(서면)

질문의원명	안 희 균	답변공무원	시 장																																				
<p><input type="checkbox"/> 질문내용</p> <p>○ 충주시 영세민 산모를 위하여 서민 산후조리원이 필요하다 생각되는데 충주시 향후계획은 무엇인지요?</p>																																							
<p><input type="checkbox"/> 답변내용</p> <p>① 산후조리원 현황</p> <table border="1"> <thead> <tr> <th>시 설 명</th> <th>산모실</th> <th>이용금액</th> <th>비고</th> </tr> </thead> <tbody> <tr> <td>세란산후조리원</td> <td>9개실</td> <td>150~170만원</td> <td></td> </tr> <tr> <td>해피맘산후조리원</td> <td>8개실</td> <td>150~170만원</td> <td></td> </tr> </tbody> </table> <p>② 저소득층 산모를 위한 지원사업</p> <p>○ 산모·신생아도우미 지원사업</p> <ul style="list-style-type: none"> • 기 간 : 2012. 1월 ~ 12월 • 지원대상 : 도시근로자 월평균 소득 50% 이하인 가정 <p>※ 해산급여 포기시(기초생활수자) 신청가능</p> <p>☞ 소득기준</p> <table border="1"> <thead> <tr> <th>가구원 수</th> <th>2인</th> <th>3인</th> <th>4인</th> <th>5인</th> <th>6인</th> <th>7인</th> <th>8인</th> </tr> </thead> <tbody> <tr> <td>전국가구평균소득(천원)</td> <td>2,628</td> <td>3,806</td> <td>4,388</td> <td>4,702</td> <td>5,016</td> <td>5,330</td> <td>5,644</td> </tr> <tr> <td>전국가구평균소득의 50%(천원)</td> <td>1,314</td> <td>1,903</td> <td>2,194</td> <td>2,351</td> <td>2,508</td> <td>2,665</td> <td>2,822</td> </tr> </tbody> </table> <ul style="list-style-type: none"> • 사 업 비 : 139,804천원 (국비 80%, 시비 20%) • 시행방법 : 민간위탁(해피케어, 충주YWCA, 산모피아) 				시 설 명	산모실	이용금액	비고	세란산후조리원	9개실	150~170만원		해피맘산후조리원	8개실	150~170만원		가구원 수	2인	3인	4인	5인	6인	7인	8인	전국가구평균소득(천원)	2,628	3,806	4,388	4,702	5,016	5,330	5,644	전국가구평균소득의 50%(천원)	1,314	1,903	2,194	2,351	2,508	2,665	2,822
시 설 명	산모실	이용금액	비고																																				
세란산후조리원	9개실	150~170만원																																					
해피맘산후조리원	8개실	150~170만원																																					
가구원 수	2인	3인	4인	5인	6인	7인	8인																																
전국가구평균소득(천원)	2,628	3,806	4,388	4,702	5,016	5,330	5,644																																
전국가구평균소득의 50%(천원)	1,314	1,903	2,194	2,351	2,508	2,665	2,822																																

질문의원명	안 회 군	답변공무원	시 장
<ul style="list-style-type: none"> • 지원내용 <ul style="list-style-type: none"> - 출산 후 산모 건강관리 및 신생아 관리를 위한 가정방문 도우미 서비스를 받을 수 있는 서비스이용권지급 - 서비스 기간 : 2주(12일)를 원칙으로 함 • 지원실적 : 176건(10월말 현재) <ul style="list-style-type: none"> ※2011년 : 280건 <p>○ 청소년 산모 임신·출산의료비 지원</p> <ul style="list-style-type: none"> • 사업개요 <p>청소년 산모 대상으로 임신·출산에 소요되는 의료비 일부를 지원하여 적정 산전관리를 받도록 함으로서, 잉태된 소중한 생명을 보호하고 산모와 태아의 건강증진 도모</p> • 기 간 : 2012. 1월 ~ 12월 • 지원대상 : 주민등록상 충주시에 거주하는 만 18세 이하 청소년 산모 • 사 업 비 : 6,000천원 (국비 50%, 도비 25%, 시비 25%) • 지원내용 <ul style="list-style-type: none"> - 임신과 출산 전·후 산모의 건강관리와 관련된 의료비 - 산전검사, 출산 및 산후진료등 (1회 임신당 120만원이내) • 지원실적 : 6명/3,976천원 <p>③ 향후계획</p> <ul style="list-style-type: none"> • 저소득층 산모를 위한 산모·신생아도우미사업과 청소년산모 의료비 지원등으로 출산과 산후조리에 대한 지원을 하고 있음 • 향후 산후조리에 대한 수요 조사 등으로 지원 방안을 검토하겠음 			

답 변 요 지 서(서면)

질문의원	안 희 균	답변공무원	시 장
<p>□ 질문내용</p> <p>○ 충주세계무술축제도 자리 잡아가고 있고 세계조정대회가 끝나도 충주시는 사면이 물로 휘돌아 나가는 자연환경을 보유하게 됩니다. 무술과 물이 한마당 되는, 무술과 물이 만날 때라는 주제로 엑스포를 할 계획은?</p> <p>□ 답변내용</p> <p>○ 올해로 14회째 개최된 충주세계무술축제는 모든 연령대가 즐기는 다양한 콘텐츠로 구성돼 명실상부 충주의 대표축제로 자리매김함.</p> <p>또한 내년에 개최될 2013충주세계조정선수권대회는 역대 최대 참가국인 83개국이 참가하여 충주가 진정한 수상레포츠 메카로 발돋움할 절호의 기회를 제공할 것으로 예상됨.</p> <p>충주의 글로벌 인지도가 드높여질 지금의 호기를 발판 삼아 무술이라는 문화 콘텐츠와, 호수와 강으로 대표되는 충주 관광자원을 접목한 행사를 개최한다면 충주에서만 가능한 독특한 조합의 행사 가 될 것임.</p> <p>다만 엑스포 개최는 2017년 전국체전 개최로 인한 시 재정부담 고려, 2018년까지 연이은 도내 대규모 국제행사로 국도비 확보가 불투명한 현 상황을 감안하여 제반여건을 좀 더 신중히 검토해서 결정해야 할 것임.</p> <p>앞으로 세계무술축제를 물 관련 콘텐츠를 포함하여 개최하는 방안을 검토해 보겠음.</p>			

답 변 요 지 서(서면)

질문의원	안 회 군	답변공무원	시 장
<div>□ 질문내용</div> <div>○ 충주댐 상류지역 경제활성화를 위하여 관광특구 식당 옥외영업 활성화 방안은 무엇인지?</div>			
<div>□ 답변내용</div> <div>○ 건축물 용도상 음식점의 입지는 『국토의 계획 및 이용에 관한 법률』 제76조의 규정에 의한 용도지역 및 용도지구에서의 건축물의 건축 제한 등 규정에 적합하여야 가능함.</div> <div>○ 충주댐 상류지역의 경우에는 수자원의 환경오염 방지를 위해 『하수도법』에 의한 하수종말처리시설 또는 마을하수도가 설치·운영되는 지역 등에 한하여 가능토록 하는 등 관련법상 입지를 엄격히 제한하고 있는 실정임.</div> <div>○ 집단화된 시설의 입지 시는 관광자원을 활용한 지역경제 활성화를 위해 용도지구 지정 등을 통해 입지 여부를 검토 추진하고, 소규모 음식점 등의 입지는 관련법령의 개정이 선행되어야 할 사항으로 추후 법령개정 건의 등을 검토, 추진하고자 함.</div>			

질문의원	안 회 균	답변공무원	시 장
<p style="text-align: center;">음식점 설치 가능지역 현황</p> <p>○ 도시지역 : 주거지역, 준주거지역, 상업지역, 공업지역, 자연녹지지역</p> <p>○ 비도시지역 : 계획관리지역 내로서 조건 충족시 660㎡이하,</p> <p>○ 계획관리지역에서 음식점 등을 설치할 수 있는 지역</p> <p>1. 다음 각목의 1에 해당하지 아니하는 지역</p> <p>가. 댐의 계획홍수위선으로부터 1Km 이내인 집수구역</p> <p>나. 댐의 계획홍수위선으로부터 수계상 상류방향으로 유하거리가 20Km 이내인 하천의 양안중 당해 하천의 경계로부터 1Km 이내인 집수구역</p> <p>다. 하천으로 유입되는 지천의 유입지점으로부터 수계상 상류방향으로 유하거리가 10Km 이내인 지천의 양안중 당해 지천의 경계로부터 500m 이내인 집수구역</p> <p>라. 상수원보호구역으로부터 500m 이내인 집수구역</p> <p>마. 상수원보호구역으로 유입되는 하천의 유입지점으로부터 수계상 상류방향으로 유하거리가 10Km 이내인 하천의 양안중 당해 하천의 경계로부터 500m 이내인 집수구역</p> <p>바. 유효저수량이 30만㎡ 이상인 농업용저수지의 계획홍수위선의 경계로부터 200m 이내인 집수구역</p> <p>사. 『하천법』에 의한 국가하천·지방하천의 양안중 당해 하천의 경계로부터 100m 이내인 집수구역</p> <p>2. 『하수도법』에 의한 하수종말처리시설 또는 마을하수도가 설치·운영되거나 10호 이상의 자연마을이 형성된 지역</p>			

답 변 요 지 서(서면)

질문의원	이 재 문	답변공무원	시 장
------	-------	-------	-----

□ 질문내용

- 2013년 세계조정선수권대회 주진입로인 북충주 IC~ 가금간 도로 확포장 조기 개통에 대하여
 - ① 도로건설 추진현황 및 완공계획은?
 - ② 도로공사 공정률, 재원별 투자 및 확보현황은?
 - ③ 미확보된 보상비 확보 대책은?
 - ④ 세계조정선수권대회시 임시개통 대책은?

□ 답변내용

[북충주IC~ 가금간 도로 확포장공사 조기 개통]

① 사업개요

- 위 치 : 충주시 노은면 북충주IC~가금면(국지도82호선)
- 사 업 량 : L=4.986km, B=19.5m(4차로)
- 사업기간 : 2011. 5. 23 ~ 2014. 5. 21
- 총사업비 : 550억원(국비 400, 지방비 145 시비 5)
- 추진상황
 - 2011. 5월 : 공사착공
 - 2012. 10월 : 토공, 배수공 및 구조물(암거 및 교량) 시공중
- 공 정 율 : 27%

② 사업비 재원별 투자현황

(단위:백만원)

재 원 별	총사업비	2012년 까지			2013년	비 고
		계	기 투자	2012년		
계	55,006	34,610	12,110	22,500	20,396	-
국 비	40,006	23,610	7,610	16,000	16,396	국비 전액확보
도 비	14,500	10,500	4,500	6,000	(4,000)	40억 미확보
시 비	500	500		500		-

③ 보상 추진상황

- 편입토지 : 694필지/234,008m² (사유 618/205,042, 국유 76/28,966)
- 보상총액 : 14,500백만원(확보금액 10,500, **미확보 4,000**) - 도비
- 보상현황
 - 보상완료 : 486필지/153,157m² ⇒ 70%(국유지포함시 81%)
 - 미 보 상 : 208필지/ 80,851m²(사유 132/51,885, 국유 76/28,966)
 - 2012년 9월중 부시장 회의시 2013년 충주세계조정선수권대회 이전 조기개통을 위해 도비(보상비) 40억 조기지원 건의에 충북도에서 긍정적 답변
- 향후추진 계획
 - 충북도와 긴밀히 협조하여 2013년 당초예산에 잔여보상비 40억이 반영될 수 있도록 행정력 총동원

④ 세계조정선수권대회시 임시개통 대책

- 가금~칠금간 및 북충주IC~가금간 국지도 확포장공사를 2013년 8월 세계조정선수권대회 이전에 조기개통 될 수 있도록 사업추진에 만전을 기하겠음.

답 변 요 지 서(서면)

질문의원	이 재 문	답변공무원	시 장
<p>□ 질문내용</p> <p>○ 명품길로 선정된 비내길과 연결된 비내섬 개발에 대하여</p> <p>① 남이섬과 개발협의 추진상황은?</p> <p>② 향후 비내섬 확대개발 계획은?</p> <p>③ 비내섬 자연발생 갈대밭을 관광자원으로 가꾸고 활용할 용의는?</p> <p>④ 정월 대보름 민속풍습으로 달집태우기 행사를 중부권 최대 행사로 개최 관광자원화 할 용의는?</p> <p>□ 답변내용</p> <p>○ 주식회사 남이섬과 양성면 일원을 어머니나라 공화국 사업의 일환으로 적극 조성할 계획에 있으며 조성에 대한 세부 내용에 대해서는 긴밀히 협조 중임.</p> <p>○ 비내섬 확대개발을 위하여 송마길 및 생태습지공원 조성, 비내길 및 자전거길 연장, 목계나루에서 비내섬까지 뱃길투어 개발, 갈대숲 활성화사업 등을 계획하고 있으며,</p> <p>○ 현재 비내섬은 군사훈련지역으로 국방부 및 토지소유자인 국토해양부와 비내섬 개발에 관하여 적극 협의 중에 있음.</p> <p>○ 비내섬은 남한강변에 위치한 자연발생 갈대밭이 유명한 곳으로 봄, 가을에 비내길을 걷고 갈대숲을 구경하기 위해 외지 관광객이 많이 방문하는 충주의 대표적인 관광지임.</p> <p>○ 정월 보름 민속풍습으로 달집태우기를 행사를 비내섬에서 개최 하는 것은 지역 유래와 주민(관광객) 참여, 관련부처(국방부, 국토해양부)와의 협의를 통해 축제의 타당성을 다각적인 측면에서 분석하여 축제 시행 여부를 검토하고자 함.</p>			

답 변 요 지 서(서면)

질문의원	이 호 영	답변공무원	시 장
------	-------	-------	-----

□ 질문내용

○ 충주시 도시가스 보급현황과 도심 낙후지역 등 미 보급구간에 대한 향후대책은?

□ 답변내용

● 사업개요

○ 대상지역 : 충주시 시내 지역(단독주택지역 위주)

○ 사 업 량 : 29.3km

○ 사 업 비 : 5,423백만원(2012년 1,500, 2013년 2,100, 2014년 1,823)

○ 사업기간 : 2012년 ~ 2014년

○ 목 표 : 단독주택 3,250세대(2012년 855, 2013년 1,300, 2014년 1,095)

☞ 목표보급율 : 2012년 72.7%, 2013년 76.2%, 2014년 79.5%

● 도내 보급현황

【기준 : 2011. 7월】

시군별	총 가구수	가정용 보급율 (%)	용도별 수요가수(개)								
			가정용	일반용	업무용	산업용	열병합1	열병합2	열전용	수소용	합계
청주시	251,174	87	218,697	9,623	5,515	75	4		4	6	233,924
상당구	91,521	78	71,251	3,610	2,181	2	1		1	2	77,048
홍덕구	159,653	92	147,446	6,013	3,334	73	3		3	4	156,876
충주시	82,506	52	42,436	511	220	98					43,265
제천시	57,393	37	21,238	72	100	17					21,427
청원군	64,669	49	31,773	813	262	113					32,961
음성군	38,518	23	8,747	20	37	67					8,871
진천군	26,488	10	2,715	19	26	41					2,801
증평군	14,091	49	6,962	104	65	10					7,141
소계	786,013	53	551,265	20,785	11,740	496	8		8	12	584,314

질문의원

이 호 영

답변공무원

시 장

● 지역별 공급현황

[기준 : 2011. 12. 31.]

[기준 : 2012. 09. 30.]

동지역	총세대	공급세대	비율
합 계	82,946	44,366	53.5%
소계(동)	61,836	43,208	69.9%
성내충인동	1,649	276	16.7
교현안림동	8,753	5,970	68.2
교현2동	3,914	1,043	26.6
용산동	6,119	4,167	68.1
지현동	2,378	644	27.1
문화동	4,856	3,319	68.3
호암직동	3,924	3,345	85.2
달천동	2,292	24	1.0
봉방동	3,682	1,642	44.6
칠금금릉동	6,358	6,025	94.8
연수동	15,242	14,708	96.5
목행용탄동	2,669	2,045	76.6
소계(읍면)	21,110	1,158	5.5%
주덕읍	2,632		
살미면	1,008		
수안보면	1,604		
대소원면	2,495	210	8.4
신니면	1,556		
노은면	1,170		
양성면	2,163		
가금면	1,210		
금가면	1,705	948	55.6
동량면	1,828		
산척면	1,198		
엄정면	1,616		
소태면	925		

동지역	총세대	공급세대	비율
합 계	83,637	45,961	55.0%
소계(동)	62,345	44,724	71.7%
성내충인동	1,636	276	16.9
교현안림동	8,896	6,133	68.9
교현2동	3,953	1,049	26.5
용산동	6,125	4,280	69.9
지현동	2,439	878	36.0
문화동	4,881	3,303	67.7
호암직동	4,005	3,413	85.2
달천동	2,205	24	1.1
봉방동	3,733	1,991	53.3
칠금금릉동	6,333	6,053	95.6
연수동	15,482	15,267	98.6
목행용탄동	2,657	2,057	77.4
소계(읍면)	21,292	1,237	5.8%
주덕읍	2,658		
살미면	1,023		
수안보면	1,590		
대소원면	2,537	214	8.4
신니면	1,557		
노은면	1,178		
양성면	2,170		
가금면	1,212		
금가면	1,758	1,023	58.2
동량면	1,832		
산척면	1,210		
엄정면	1,627		
소태면	940		

※ 2012년도 연수, 교현2, 문화동 완료시 보급률
: 73% 정도, 916세대(1,253 / 계량기)

질문의원	이 호 영	답변공무원	시 장
------	-------	-------	-----

● **지금까지 추진상황**

- 2012. 3월 : 도시가스 공급사업 보조금 지원 조례 제정
- 2012. 7월 : 도시가스 공급사업 사업대상 구역 결정
- 2012. 8월 : 사업대상 지역 공사 착공
- 2012.12월 : 공급관 설치세대 보조금 지급 / 1,100백만원

※ 2012. 11. 1일 도시가스 확대보급을 위한 토론회 개최
(시장님주재, 관련부서 및 참빛충북도시가스(주))

● **문 제 점**

- 도시가스사의 1년간 시공 및 감리능력/2,000백만원 정도(보조금 기준)

● **향후 추진계획(도심 낙후지역 및 미 보급 구간 대책)**

- 2013. 1월 : 2013년 사업 대상지역 실제 조사(1,2순위)
- 2013. 3월 : 도시가스 공급사업 공사 착공
- 2013. 6월 : 공급관 설치 세대 보조금 지급
- 2013. 8월 : 2014년 사업 희망지역 신청공고
- 2013.10월 : 2014년 사업 대상지역 심의 및 결정
- 2014년도 이후에도 미공급지역 대상 지속적으로 확대 보급 추진

※ 2013년 도시가스 공급사업 대상구역(결정 : 2012. 8. 3.)

순위	동지역	대상구역(통)	세대수 (계량기)	보조금 (백만원)	비고
1	교현안림동	10, 11, 12, 23	1,007	1,022	
	교현 2동	2, 3, 4, 5, 19, 21			
2	용 산 동	5, 6, 7, 8, 9, 10, 12, 17, 18, 19	980	995	
합계	-	-	1,987	2,017	

답 변 요 지 서(서면)

질문의원	이 호 영	답변공무원	시 장
<div> <div>□ 질문요지</div> <div> ○ 각종축제, 체육대회, 문화예술행사, 읍면동 자체 행사등이 너무 많다는 지적이 있는데 비슷한 성격의 행사를 통폐합하여 개최할 용의는 <ul style="list-style-type: none"> - 2012년 문화예술행사, 관광분야, 체육분야, 농축산분야 등 행사내용 제출(예산, 참여인원, 효과, 문제점 포함) </div> </div> <div> <div>□ 답변내용</div> <div> ○ 2012년 행사 내용 <ul style="list-style-type: none"> - 문화예술행사 : 15건 618,5백만원 - 관광분야 : 5건 2,877백만원 - 체육분야 : 93건 3,354.5백만원 <ul style="list-style-type: none"> · 전국단위 체육행사 : 41건 2,826백만원 · 생활체육행사 : 36건 210.5백만원 · 기타체육행사 : 8건 251백만원 · 장애인체육행사 : 8건 67백만원 - 농·축산분야 : 4건 215백만원 </div> <div> ○ 통폐합 의견 <ul style="list-style-type: none"> - 각종 축제, 체육행사, 문화예술행사의 통·폐합은 신중히 검토할 사항으로 각종행사와 성격과 지역성을 고려하여 같은 지역에서 같은 시기에 개최되는 행사 등 분야별로 유사한 행사는 관련 주관단체와 긴밀히 협의하여 장기적으로 통·폐합을 검토하겠음. </div> </div>			

답 변 요 지 서(서면)

질문의원	이 호 영	답변공무원	시 장
<div>□ 질문내용</div> <div>○ 광산 유후 갯도(목벌 구 일신산업)를 활용한 관광자원화 방안은 있는지??</div>			
<div>□ 답변내용</div> <div>○ 구 일신산업 유후 갯도는 충주시 목벌동 산25번지에 위치한 국내 유일의 활석 채광지로서 자체 광구에 활석 187만6000톤, 백운석 4억9992만톤이 매장되어 있는 것으로 파악되고 있으며 현재 석회석 및 백운석 등을 하루에 300~500톤씩 채굴하고 있음.</div> <div>○ 국내에서 폐광을 관광명소로 변화시킨 곳을 찾아보면 경기도 광명시의 가학광산을 들 수 있고, 가학광산은 은, 동, 아연을 채굴했던 곳으로 1972년 문을 닫았으며 1년 전까지 새우젓 저장고로 쓰이던 곳임.</div> <div>○ 이곳을 광명시에서 42억을 들여 매입하였으며 동굴테마파크로 조성하여 공연, 결혼식 프로포즈 장소, 동굴체험장소로 탈바꿈시켜 관광지로 활용하고 있음.</div> <div>○ 폐광지역을 개발하려면 현재 일신산업이 완전 폐광되면 사업주와 협의하여 일신산업 유후갯도를 관광명소로 활용할 수 있는 방안을 검토해보겠습니다.</div>			

답 변 요 지 서(서면)

질문의원	이 호 영	답변공무원	시 장
<div>□ 질문내용</div> <div>○ 상상나라 국가연합(9개 지방자치단체) 중 우리시의 “어머니나라 공화국” 추진현황 및 목표는?</div>			
<div>□ 답변내용</div> <div>○ 상상나라국가연합은 주식회사 남이섬 강우현 대표의 제안사업으로 9개 지자체와 남이섬이 지역특성을 바탕으로 상상관광, 공화국이라는 이름으로 “나라” 형태를 갖추어 한국관광을 상징할 10대 新 관광지 조성</div> <div>○ 상상나라 목표</div> <div>- 문화생성자들의 저작권이 존중받는 여행지</div> <div>- 관광과 특산품이 융합된 브랜드 관광지</div> <div>- 사람과 여행지를 투어라인으로 연결, 상호 협력체계 구축</div> <div>○ 상상나라 사업개요</div> <div>- 사 업 명 : 상상유엔(상상나라국가연합)</div> <div>- 대 상 : 나미나라공화국 + 9개 지자체</div> <div>- 기 준 : 특화관광 육성(1지자체 1브랜드)</div> <div>※ 충주 특화브랜드 : 어머니상상나라</div> <div>- 사 업 비 : 434백만원</div> <div>- 354백만원(공동부담금) + 80백만원(충주 상상학교)</div> <div>- 사업주체 : 나미나라공화국 + 9개 지자체</div> <div>- 사업내용 : 상상나라 국가연합 공동사업(사무국설치, 상상엑스포, 공동특산품 판매장 운영) 어머니나라 상상학교 운영, 어머니나라 조성 등</div>			

질문의원	이 호 영	답변공무원	시 장
------	-------	-------	-----

○ 상상나라 지자체 참여현황

연번	지자체명	명 칭	관 광 포 인 트	비고
1	서울 광진구	동화나라공화국	서울 세계동화축제/어린이대공원	
2	서울 강남구	아름다운공화국	의료관광/패션/디자인	
3	인천 서구	역발상공화국	정서진 세어섬/자연환경/재활용	
4	경기 여주군	고구마공화국	고구마축제/도자축제/농촌관광	
5	경기 가평군	자라나는공화국	자라섬/식물원/꽃과 파라솔축제	
6	경기 양평군	쉬쉬놀놀공화국	쉬자테마파크/아트캠프/공연	
7	강원 양구군	소한민국	한반도섬/미니어처 조형예술	
8	충북 충주시	어머니나라	온천/건강/예술 레지던시	
9	경북 청송군	장난끼공화국	주왕산/3대문화권/발명캠프/체험	

○ 지금까지 추진상황

- 2012. 7. 30 어머니나라공화국 사업 논의
- 2012. 8. 13 (주)남이섬 강우현 대표외 17명 사업대상지 현장 방문
- 2012. 9. 10 상상나라국가연합 공동선언
- 2012. 9. 17 상상나라국가연합 실무자회의 참가
- 2012. 9. 24 (주)남이섬 강우현 대표외 4명
충주상상학교(예정) 현장 방문
- 2012. 10. 09 상상나라국가연합 실무자회의(2차) 참가
- 2012. 10. 19 광진 동화나라공화국 중앙청 개청식 참석
상상나라국가연합 실무자회의(3차) 참가
- 2012. 10. 22 (주)남이섬 강우현 대표 시장님 면담

○ 향후추진계획

- 2012. 12. 사단법인 상상유엔 설립
- 2013. 1. 상상학교 운영 세부추진 및 준비
- 2013. 3. 상상학교 운영
- 2013. 3. 지자체 공동사업 추진

답 변 요 지 서(서면)

질문의원	김 헌 식	답변공무원	시 장
<div>□ 질문내용</div> <div>○ 수안보 고향의 강 사업에 토산품 시장 이전계획은 ?</div> <div>□ 답변내용</div> <div>○ 사업개요</div> <ul style="list-style-type: none"> • 공 사 명 : 석문동천 하천기본계획(변경) 및 고향의강 정비사업 • 위 치 : 충주시 수안보면 온천리(온천대교)~수안보면 안보리(조산교) • 사 업 량 : L= 2.2 Km • 사업기간 : 2011. 8. 24 ~ 2016. 12. 31 • 사 업 비 : 15,288백만원 <div>○ 추진 현황</div> <ul style="list-style-type: none"> • 2011.8.24 : 고향의강 용역 착수 • 2011.9.22 : 면사무소, 온천관광협의회 업무협의 • 2012.2.14 : 관련실과 사업내용 설명 및 의견청취(9과1면) 중간보고 • 2012.4.19 : 수안보면사무소 협의체 구성(위원 12명 구성)보고 • 2012.5. 8 : 문화재지표조사 실시 • 2012.5.11 : 주민설명회 실시(수안보면사무소/주민 30명 및 관계자) • 2012.9.19 : 주민설명회(2차) 실시(전략환경영향평가 주민설명회) • 2012.10.8 : 경제성 검토 용역 설계(VE 워크샵) • 2012.10.26 : 전략환경영향평가(초안) 검토의견 접수(원주환경청) 			

질문의원	김 헌 식	답변공무원	시 장
<p>○ 향후 추진계획</p> <ul style="list-style-type: none"> • 원주환경청 초안 보고서 의견에 대한 조치계획 및 공개 (14일간 공개, 충주시 홈페이지 : 2012. 11. 5 ~ 2012. 11. 19) • 본안보고서 접수 (2012. 11. 20 원주환경청) • 경관디자인 심의 (충주시 : 2012. 11. 6) • 기술심의(충주시), 기본계획수립 심의(충청북도) • 총사업비 조정 승인 (대전지방국토관리청) • 용지 보상 및 지장물 보상 : 2013. 01. ~ 2013. 03. • 공사착공 및 준공 예정 : 2013. 03. ~ 2016. 12. <p>○ 문 제 점</p> <ul style="list-style-type: none"> • 토산품시장은 하천구역내 불법 시설로 '90년대초 흩어져 있던 좌판을 집적화시킨 시설 • 석문동천 고향의 강 정비사업으로 하천구역 내 철거대상 시설임 • 불법시설로 영업보상 등에 대한 법적 근거가 없어 보상은 지남함. <p>○ 검토의견</p> <ul style="list-style-type: none"> • 본 시설은 불법시설이며 고향의강 정비사업시 철거대상 시설 ➡ 현 위치에서 예산 지원 등을 통한 재설치 등은 불가함 • 주민의견 조율후 대체부지 지정, 토산품 시장 설치 건의시 ➡ 건의된 대체부지 검토 후 전통시장을 겸한 토산품시장 조성 검토 <div style="border: 1px solid black; padding: 10px; margin-top: 20px;"> <p style="text-align: center;">〈참고사항〉</p> <p>현 위치 예산지원 설치는 불가하여, 지역주민 협의를 통한 대체 부지 지정 후 수안보면을 통하여 전통시장 설치건의시는 타당성분석 후 추진</p> </div>			

답 변 요 지 서(서면)

질문의원	송 석 호	답변공무원	시 장
------	-------	-------	-----

□ 질문내용

무술공원내의 컨벤션센터 및 민자유치 호텔건립은 어떻게 되고 있나?

□ 답변내용

1. 컨벤션센터 건립

(사업개요)

- 추진배경
 - 오천년 역사의 중원문화와 UN테마를 특화하여 국내 최고의 교육, 컨벤션 기능을 갖춘 충주 랜드마크로 조성하여,
 - 충주관광의 신성장 동력 개발로 중부내륙권역의 관광거점 도시 발판 마련
- 위 치 : 충주시 금릉동 541-2번지 일원
- 사업비
 - 설계용역 : 1,178백만원
 - 용역기간 : 2009.06.29~2011.10.02.
 - 용 역 사 : (주)신화엔지니어링종합건축사사무소
WILMOTTE & ASSOCIES SA
 - 건립공사 : 40,000백만원(예산미확보)
 - 사업규모 : 지하1층지상8층, 연면적 14,953.07㎡
 - 주요시설 : 대형회의실, 관광홍보실, 연회장, 동시통역실, 상점, 상설전시장, 스카이라운지 등
 - 사업기간 : 2013년 이후
- 추진사항
 - 2009.01 : UN기념관 신축공사 현상공모
 - 2009.06 : 기본 및 실시설계용역
 - 2010.08 : 시정조정위원회 심의(신축 건립여부)
 - ※ 심의의견 : 세계무술공원관광지 조성 후 검토
 - 2011.10 : 기본 및 실시설계용역 준공

질문의원	송 석 호	담변공무원	시 장
<p>○ 향후계획</p> <ul style="list-style-type: none"> - 2012. 10월 세계무술공원관광지 2단계 구간까지 사업이 완료되었으므로 - 2010.08 시정조정위원회 심의결과에 따라 시민 및 전문가 등의 의견수렴 및 시정조정위원회 심의 후 국비지원 등 추진방안 마련 후 사업 추진 <p>2. 호텔건립 현황</p> <p style="text-align: center;">(민자투자지구개요)</p> <div style="border: 1px solid black; padding: 10px;"> <ul style="list-style-type: none"> ○ 위 치 : 충주시 금릉동 522-10번지 일원 ○ 사 업 비 : 2,325억원(민간자본 100%) ○ 사업규모 : 부지면적 328,500㎡ <ul style="list-style-type: none"> - 1구역 116,093㎡, 2구역 95,169㎡, 능암습지 117,238㎡ ○ 주요시설 : 호텔 및 콘도, 수상레저시설, 위락시설, 생태공원 등 ○ 사업기간 : 2009년~2019년(10년) ○ 추진사항 <ul style="list-style-type: none"> - 2011.10 : 관광개발 투자유치설명회(서울) - 2011.11 : 중국인 투자자 방문(국제무역가 이홍갑 외 3명) (충주시 ⇄ 중국 강소성 홍화시 연결) - 2012.01 : 이성남 외 1명 방문상담(홍화시 민간컨설팅) - 2012.08 : 최병수회장, 호텔전문가 등 7명 투자단 방문 - 2012.10 : 편입용지(1단계) 보상완료(181억원) </div> <p>○ 향후계획</p> <ul style="list-style-type: none"> - 세계무술공원관광지 3단계 민자지구 투자자 적극 유치 			

답 변 요 지 서(서면)

질문의원	강 명 권	답변공무원	시 장
------	-------	-------	-----

□ 질문내용

- 시민의 행복지수를 높이고 맞춤형 서비스를 통하여 위민행정을 펼치는 충주시 핵심시책인 생활밀착형 시민행복콜센터의 기능을 높이고 시민의 불편사항을 해소하여 섬김행정을 실현하고 주민밀착형 찾아가는 민원서비스를 실천하기 위하여 생활민원기동대를 설치할 계획이 있는지?

□ 답변내용

- 충주시 시민행복콜센터 설치·운영
 - 설치장소 : 도시종합정보센터 4층
 - 개 소 일 : 2012. 11. 1 * 시험운영 : 2012. 10. 18 ~ 10. 31
 - 상담원수 : 7명(센터장 포함)
 - 운영시간 : 08:00 ~ 22:00 * 야간콜센터 : 당직실(22:00 ~ 08:00)
- 충주시 생활민원 기동반 현황

부서명	기 동 반 명	인원	역 할
계	5과/8개 기동반	59	
도 로 과	도로기동반	12	도로보수 및 파손 응급복구
	단속반	4	노점상 단속
	가로보안등 유지보수업체 (용역계약)	15	가로보안등 고장신고 처리 (25개 읍면동을 4지역으로 구분 1지역당 3~4명 근무)
생활환경과	쓰레기 지도단속반	4	쓰레기 불법투기 지도단속
상수도과	누수수리원	5	상수도 민원처리, 누수, 상수도시설 파손 긴급복구
하수시설과	하수준설원	6	하수도 민원처리, 하수도 막힘 응급복구
교 통 과	교통단속반	10	불법 주정차단속
	도시보수종합정보센터 유지용역	3	교통신호등 고장 복구

➡ 생활민원 기동반 24시간 출동체제로 전환 운영 추진(교대근무)

답 변 요 지 서(서면)

질문의원	홍 진 옥	답변공무원	시 장
<p>□ 질문내용</p> <p>○ 충주시 공직자 선후배간 멘토링제 시행성과는?</p> <p>□ 답변내용</p> <p>○ 추진배경</p> <ul style="list-style-type: none"> • 새내기 공무원들이 공직에 잘 적응하여 우수한 공무원으로 자리 잡는 데는 조직의 분위기와 선배의 가르침이 매우 중요 • 멘토링 운영을 통한 상·하직원간 화합된 직장분위기 조성으로 긍정적 소신을 갖고 일할 수 있는 활력 있는 조직문화 형성 <p>○ 추진현황</p> <ul style="list-style-type: none"> • 추진기간 : 2012. 9월~2013. 7월(11개월) • 참여인원 : 186명(멘토 93명, 멘티 93명) • 추진내용 <ul style="list-style-type: none"> - 멘토링 운영계획 수립 2012. 8. 28 - 멘토-멘티 1:1매칭 2012. 9. 1 ~ 9. 30. - 멘토링 특강 및 결연식 2012. 10. 16(화) - 멘토링 활동 2012. 10. 17(수) ~ <p>○ 향후계획(일정)</p> <ul style="list-style-type: none"> • 월1회 또는 수시 만남을 통한 멘토링 실시 • 멘토링 활동 보고서 제출 2012.12월 · 2013.6월말 • 우수 멘토 선발 및 표창 2013. 7월 <p>○ 시행성과</p> <ul style="list-style-type: none"> • 공직자 선후배간 멘토링제는 시작단계로써 아직까지 성과를 논하기 이른 시기이고, 발대식을 기점으로 후배공무원이 공직생활에 잘 적응할 수 있도록 멘토링 활동에 들어갔으며, • 향후, 멘토링 운영을 통해 상하직원간 화합된 직장분위기 조성 및 활력 있는 조직문화 형성에 기여할 것으로 기대함. 			

답 변 요 지 서(서면)

질문의원	홍 진 옥	답변공무원	시 장
<div>□ 질문내용</div> <div>○ 충주시 여성정책에 대하여</div> <div>① 성인지 예산시행을 앞두고 여성정책에 대한 기본계획은 준비되어 있는지?</div> <div>② 충주시 성평등을 위한 인프라 구축 현황 및 목표는?</div> <div>③ 9개 지방자치단체의 상상나라 국가연합 중 우리시의 “어머니나라 공화국” 추진현황 및 목표는?</div>			
<div>□ 답변내용</div> <div>① 여성정책에 대한 기본계획</div> <div>- 2008. 3월 충주시 제3차 여성정책기본계획 수립 (2008~2012년)</div> <div>▪ 지자체 의견 수렴하여 5년주기로 정부 여성정책기본계획 수립 추진 (여성가족부 / 여성발전기본법 제7조)</div> <div>▪ 2013년도부터 성인지 예산제도 전면시행(기획감사과 추진중)</div> <div>- 2013년 충주시 제4차 여성정책기본계획 수립예정</div> <div>▪ 여성가족부 일정에 따라 수립 추진</div> <div>▪ 향후 기본계획 수립시 성인지 예산제도 반영으로 양성평등 실현 및 여성의 권익증진 도모</div> <div>② 성평등을 위한 인프라 구축현황</div> <div>- 여성관련사업 추진</div> <div>▪ 여성문화회관 운영 (4개반 51개과목 교육)</div> <div>→ 기술교육, 창업교육, 자격증 취득 교육, 교육강좌 등</div> <div>▪ 건강가정지원센터 운영</div> <div>→ 가족돌봄, 가족교육, 가족상담, 가족문화 등</div> <div>▪ 다문화가족지원센터 운영</div> <div>→ 언어교육, 방문교육, 요리교육, 통번역서비스, 문화행사 등</div>			

질문의원	홍진옥	담변공무원	시장
<ul style="list-style-type: none"> ▪ 충청해바라기아동센터 운영 → 성폭력피해자 상담, 의료기관, 보호시설 연계, 법률지원등 ▪ 충주여성케어센터 운영 → 성폭력피해자 보호 및 숙식 제공, 상담, 치료 등 ▪ 충주YWCA가정폭력, 성폭력상담소 운영 → 가정폭력(성폭력)피해자 상담, 의료기관, 보호시설 연계 등 <p>- 성별영향평가 조례·규칙 분석평가 실시</p> <ul style="list-style-type: none"> ▪ 조례·규칙 제정(개정)전 성별에 미치는 영향 등 사전 분석평가 실시 (2013. 3.16일 성별영향분석평가법 시행) → 40개 조례·규칙 사전 분석평가 실시 완료 <p>- 1부서 1과제 선정, 사업시행시 사전 분석평가 실시</p> <ul style="list-style-type: none"> ▪ 1부서 1과제를 선정, 사업시행시 성평등 실현을 위한 사전 분석평가 실시 → 총무과 국외연수지원 등 34개 사업 <p>▶ 향후계획(목표)</p> <ul style="list-style-type: none"> - 여성정책기본계획 수립시 성인지예산제도 반영, 여성정책 관련사업의 지속적 추진, 성별영향평가제도 실천 등 - 향후 여성권익 증진과 양성평등 실현을 위해 적극 노력하겠음. <p>③ “어머니나라 공화국” 추진현황 및 목표</p> <ul style="list-style-type: none"> - 상상나라국가연합은 주식회사 남이섬 강우현 대표의 제안사업으로 9개 지자체와 남이섬이 지역특성을 바탕으로 상상관광, 공화국이라는 이름으로 “나라” 형태를 갖추어 한국관광을 상징할 10대 新 관광지 조성 - 상상나라 목표 문화생성자들의 저작권이 존중받는 여행지 관광과 특산품이 융합된 브랜드 관광지 사람과 여행지를 투어라인으로 연결, 상호 협력체계 구축 			

질문의원	홍진욱	답변공무원	시장
------	-----	-------	----

- 상상나라 사업개요

- 사업명 : 상상유엔(상상나라국가연합)
- 대상 : 나미나라공화국 + 9개 지자체
- 기준 : 특화관광 육성(1지자체 1브랜드)

※ 충주 특화브랜드 : 어머니상상나라

- 사업비 : 434백만원
- 354백만원(공동부담금) + 80백만원(충주 상상학교)
- 사업주체 : 나미나라공화국 + 9개 지자체
- 사업내용 : 상상나라 국가연합 공동사업(사무국설치, 상상엑스포, 공동특산품 판매장 운영) 어머니나라 상상학교 운영, 어머니나라 조성 등

- 상상나라 지자체 참여현황

연번	지자체명	명칭	관광포인트	비고
1	서울 광진구	동화나라공화국	서울 세계동화축제/어린이대공원	
2	서울 강남구	아름다운공화국	의료관광/패션/디자인	
3	인천 서구	역발상공화국	정서진 세어섬/자연환경/재활용	
4	경기 여주군	고구마공화국	고구마축제/도자축제/농촌관광	
5	경기 가평군	자라나는공화국	자라섬/식물원/꽃과 파라솔축제	
6	경기 양평군	쉬쉬놀놀공화국	쉬자테마파크/아트캠프/공연	
7	강원 양구군	소한민국	한반도섬/미니어처 조형예술	
8	충북 충주시	어머니나라	온천/건강/예술 레지던시	
9	경북 청송군	장난끼공화국	주왕산/3대문화권/발명캠프/체험	

질문의원	홍진옥	답변공무원	시 장
<p>- 지금까지 추진상황</p> <ul style="list-style-type: none"> · 2012. 7. 30 어머니나라공화국 사업 논의 · 2012. 8. 13 (주)남이섬 강우현 대표외 17명 사업대상지 현장 방문 · 2012. 9. 10 상상나라국가연합 공동선언 · 2012. 9. 17 상상나라국가연합 실무자회의 참가 · 2012. 9. 24 (주)남이섬 강우현 대표외 4명 충주상상학교(예정) 현장 방문 · 2012. 10. 09 상상나라국가연합 실무자회의(2차) 참가 · 2012. 10. 19 광진 동화나라공화국 중앙청 개청식 참석 상상나라국가연합 실무자회의(3차) 참가 · 2012. 10. 22 (주)남이섬 강우현 대표 시장님 면담 <p>- 향후추진계획</p> <ul style="list-style-type: none"> · 2012. 12. 사단법인 상상유엔 설립 · 2013. 1. 상상학교 운영 세부추진 및 준비 · 2013. 3. 상상학교 운영 · 2013. 3. 지자체 공동사업 추진 			

답 변 요 지 서(서면)

질문의원	허영옥	답변공무원	시 장
------	-----	-------	-----

□ 질문요지

충주시의 지역사회 복지계획 중 사회적 약자를 배려하는 복지계획 실천현황에 대하여 답변하여 주시기 바랍니다.

□ 답변내용

- 충주시 지역사회복지계획은 계층별 욕구조사, 지역내 사회복지 관련 자원조사, 기관별 심층면접조사를 병행 실시하여 수립된 계획으로 “함께 노력하는 복지선진도시 충주”를 비전으로 하고 있으며,
- 부문별 사업계획으로 저소득층 복지, 아동·청소년복지, 노인복지, 장애인복지, 여성복지 등으로 구분 추진

I 저소득층 생활보장 추진현황

□ 예산현황 (단위 : 억원)

구 분	2012년도	비 고
계	535	
◦ 저소득층 생활안정 도모	486	
◦ 저소득 주민 자활지원	25	
◦ 자활센터 등 복지시설 지원	24	

□ 저소득층 생활안정 도모

- 저소득 주민에게 생계, 주거, 교육, 의료, 장애급여 등을 지원하여 최저생활 보장
- 저소득 위기가구 긴급지원을 통하여 복지사각지대를 해소
- 수요자 중심의 지역사회 서비스 투자사업을 통하여 보편적 복지구현 및 삶의 질 향상

□ 저소득 주민 자활지원

- 저소득 주민 일자리 제공을 통하여 자활능력 및 기반을 구축
- 취약계층 주거환경 개선 및 사회서비스를 제공하여 생활안정 도모

□ 자활센터 등 복지시설 지원

- 지역자활센터 운영 지원을 통하여 저소득층에게 근로기회 제공
- 집중적·체계적 자활교육을 실시하여 자활능력을 배양
- 종합사회복지관 운영자원을 통하여 계층별·부문별 다양한 복지 욕구를 충족
- 사회적약자를 위한 기부식품 이용 활성화를 통한 나눔 문화 확산

II 아동·청소년복지 추진현황

(단위 : 억원)

구 분	2012	비 고
◦ 영유아 및 아동·청소년복지 지원	424	

□ 영유아 및 아동·청소년복지 지원

- 보육료 및 보육시설 운영 지원 확대
- 아동복지시설, 아동급식, 요보호아동 지원 확대를 통하여 아동의 건전한 성장 환경 조성 및 행복한 사회 구현
- 저소득 아동에 대한 다양한 교육기회, 체험활동 기회부여 등 맞춤형 통합서비스를 제공하고자 저소득 아동의 꿈과 희망 드림스타트 사업 추진
- 청소년 보호 및 육성을 위하여 공부방 운영, 청소년 선도 보호 및 행사 지원, 청소년 수련원 운영 지원, 청소년수련원 기능보강사업 추진

III 노인복지 추진현황

□ 예산현황

(단위 : 억원)

구 분	2012	비 고
계	376	
○ 노인생활안정 지원	311	
○ 경로복지서비스 추진	65	

□ 노인생활안정 지원 등

- 충주시 노인 인구비중이 14%를 초과 고령화 사회로 진입하고 있어 독거노인 인구가 증가 하고 있어 기초노령연금 지원, 노인일자리 확대, 시니어클럽 활성화, 노인돌봄 종합서비스지원, 효도수당 지원 등 노인생활안정 지원 등에 초점을 두어 추진

□ 경로복지서비스 추진

- 경로의식 제고 및 활기찬 노후생활 보장을 위해 경로복지서비스 추진
- 경로당 운영 지원금 도내 최고 지원
- 남부 노인복지관 건립을 위해 예산 70억 규모로 2012년 토지 매입 및 실시설계, 2013년 공사 추진

IV 장애인복지 추진현황

□ 예산현황

(단위 : 억원)

구 분	2012	비 고
계	185	
○ 장애인 생활안정 및 권익증진	84	
○ 장애인 복지시설 운영	101	

□ 장애인 생활안정 등

- 저소득장애인에게 보충적 소득지원을 통하여 생활안정 도모
- 장애인 활동지원 및 재활치료사업 전개, 일자리 지원 등 사회참여 기회 제공으로 삶의 질 향상 노력

□ 장애인 복지시설 운영 등

- 장애인 복지시설 운영 지원으로 장애인의 체계적인 보호와 재활서비스의 질적 향상
- 시설종사자의 사기진작 및 다양한 복지서비스 확대
- 장애인편의시설, 장비 지원을 통하여 사회활동참여 및 장애인 복지 증진 강화
- 19세 미만 발달장애인에 대한 장애인 후견인 사업 추진

V 여성복지 추진현황

□ 예산현황

(단위 : 억원)

구	분	2012	비 고
○ 여성복지 증진		23	

□ 여성복지 증진 등

- 여성복지정책 방향을 “여성의 삶의 질 향상”에 중점을 두어 여성권의 증진과 사회활동 지원 확대 추진
- 다문화 가족지원센터 운영 지원을 통한 다양한 프로그램 제공으로 다문화가족의 교육, 취업 등 국내 조기 정착 유도

VI 기타사항

- 충주시지역사회복지협의체 9개 분과위원회별(영유아, 아동·청소년, 청·중장년, 노인, 장애인, 여성, 기초·지활보장, 자원발굴, 사례관리분과) 선진사례 도입 등 활성화를 통하여 각 계층별 역할 및 기능을 통합·조정 발전 방안 모색

답 변 요 지 서(서면)

질문의원	최 용 수	답변공무원	시 장																																																																									
<div> <div>□ 질문내용</div> <div> <div>○ 관내 중소기업 업체의 국내.해외 마케팅의 현주소와 지원사업은 무엇이며 2011. 2012년 성과는 무엇인가?</div> <div> <div>- 충주시 기업도시 준공 후 그동안 실적, 향후 방안은?</div> <div>- 충주시 기업도시 기업유치 현황?</div> <div>- 기업하기 좋은 충주 기업도시인지 “충주시” 자체평가?</div> </div> </div> </div>																																																																												
<div> <div>□ 답변내용</div> <div> <div>《국내.해외 마케팅 지원사업 및 주요성과》</div> <div> <div>○ 해외마케팅 추진 방향</div> <div> <div>• 중소기업 제품의 해외마케팅 지원 강화</div> <div>• 지역우수상품 전시판매장 운영 확대</div> <div>• 지역지식재산창출 지원사업 확대</div> </div> </div> <div> <div>○ 충주시 제조업체 규모별, 업종별, 무역업체 현황</div> <div> <div>• 충주시 제조업체 규모별 현황</div> <table border="1"> <thead> <tr> <th colspan="2">구 분</th> <th>계</th> <th>300명이상</th> <th>50~299명</th> <th>1~49명</th> <th>기 타</th> <th>비 고</th> </tr> </thead> <tbody> <tr> <td rowspan="2">충주시</td> <td>업 체</td> <td>674</td> <td>2</td> <td>899</td> <td>485</td> <td>94</td> <td></td> </tr> <tr> <td>종업원</td> <td>16,659</td> <td>750</td> <td>7,411</td> <td>6,744</td> <td>1,754</td> <td></td> </tr> </tbody> </table> <div>• 충주시 업종별 제조업체 현황</div> <table border="1"> <thead> <tr> <th>구 분</th> <th>계</th> <th>기계금속</th> <th>화학의료</th> <th>음식료</th> <th>전기전자</th> <th>비금속</th> <th>목재펄프</th> <th>섬유가죽</th> <th>인쇄복제</th> <th>기타</th> </tr> </thead> <tbody> <tr> <td rowspan="2">충주시</td> <td>674</td> <td>174</td> <td>96</td> <td>131</td> <td>82</td> <td>73</td> <td>47</td> <td>27</td> <td>1</td> <td>49</td> </tr> <tr> <td>16,659</td> <td>4,455</td> <td>2,412</td> <td>2,266</td> <td>3,874</td> <td>1,062</td> <td>843</td> <td>687</td> <td>40</td> <td>1,020</td> </tr> </tbody> </table> <div>• 충주시 무역업 등록현황</div> <table border="1"> <thead> <tr> <th>구 분</th> <th>계</th> <th>기계금속</th> <th>화학의료</th> <th>음식료</th> <th>전기전자</th> <th>비금속</th> <th>목재펄프</th> <th>기 타</th> </tr> </thead> <tbody> <tr> <td>충주시</td> <td>137</td> <td>40</td> <td>15</td> <td>30</td> <td>10</td> <td>22</td> <td>5</td> <td>15</td> </tr> </tbody> </table> </div> </div> </div> </div>				구 분		계	300명이상	50~299명	1~49명	기 타	비 고	충주시	업 체	674	2	899	485	94		종업원	16,659	750	7,411	6,744	1,754		구 분	계	기계금속	화학의료	음식료	전기전자	비금속	목재펄프	섬유가죽	인쇄복제	기타	충주시	674	174	96	131	82	73	47	27	1	49	16,659	4,455	2,412	2,266	3,874	1,062	843	687	40	1,020	구 분	계	기계금속	화학의료	음식료	전기전자	비금속	목재펄프	기 타	충주시	137	40	15	30	10	22	5	15
구 분		계	300명이상	50~299명	1~49명	기 타	비 고																																																																					
충주시	업 체	674	2	899	485	94																																																																						
	종업원	16,659	750	7,411	6,744	1,754																																																																						
구 분	계	기계금속	화학의료	음식료	전기전자	비금속	목재펄프	섬유가죽	인쇄복제	기타																																																																		
충주시	674	174	96	131	82	73	47	27	1	49																																																																		
	16,659	4,455	2,412	2,266	3,874	1,062	843	687	40	1,020																																																																		
구 분	계	기계금속	화학의료	음식료	전기전자	비금속	목재펄프	기 타																																																																				
충주시	137	40	15	30	10	22	5	15																																																																				

질문의원	최 용 수	답변공무원	시 장
<p>○ 국내마케팅 지원사업</p> <ul style="list-style-type: none"> • 충주시 우수상품 전시판매장 운영 / 20백만원 (충주 공용버스터미널 내) • 해외박람회 참가 지원사업 / 30백만원 • 해외바이어초청 충주무역상담회 개최 / 30백만원 • 지식재산창출 지원사업 / 30백만원 • 중소기업제품 디렉토리 및 영문홈페이지 구축 / 85백만원 <p>○ 해외 마케팅 주요성과 / 2011년도</p> <ul style="list-style-type: none"> • 해외마케팅 추진 : 연간 790만불(약 80억원) <ul style="list-style-type: none"> - 충주 국제무역상담회 개최 지원 : 1회 / 35백만원 - 국제규모 해외박람회 참가 지원 : 4회 / 10백만원 • 국내마케팅 추진 <ul style="list-style-type: none"> - 지역특산품 이동식 전시대 제작 지원 : 18백만원 - 각종 축제 전시판매장 운영 : 4회 <p>○ 국내외 마케팅 추진 및 주요성과 / 2012년도</p> <ul style="list-style-type: none"> • 2012년 국내마케팅 추진실적 <ul style="list-style-type: none"> - 지역특산품 전시판매장 운영지원 <ul style="list-style-type: none"> ▶ 충주공용버스터미널내 / 20백만원 - 지역지식재산창출지원사업 지원 <ul style="list-style-type: none"> ▶ 충주상공회의소 충주지식재산센터 / 30백만원 - 온라인 쇼핑몰 “꽃피는아침마을” 지역업체 입점추진 <ul style="list-style-type: none"> ▶ 장안농장, 가온, 칠보사랑, (주)태성식품 등 7개사 - 맞춤형 이동특허 상담실 운영(7. 13) <ul style="list-style-type: none"> ▶ 변리사, 경영지도사, 노무사, 특허컨설턴트 초청 상담 ※ 관내 50개사 참여 특허상담 - 각종축제 및 박람회참가 지역특산품 전시 홍보 판매 <ul style="list-style-type: none"> ▶ 호수축제, 무술축제, 전국재래시장 박람회 등 참가 / 35백만원 상당 판매 			

질문의원	최 용 수	답변공무원	시 장
<ul style="list-style-type: none"> • 2012년 해외마케팅 추진실적 / 5회 861만불(95억원상당) <ul style="list-style-type: none"> - 2012 샌프란시스코 국제선물용품전 참가/2. 16 ~ 2. 21 <ul style="list-style-type: none"> ▶ 관내 셀루스, 중원양조 등 2개사 참가 - 중국 대경시 바이어 초청 수출입상품 상담회 /6. 23 <ul style="list-style-type: none"> ▶ 중국 13개사, 관내 33개사 참여 - 베트남 국제통상업무 추진 /8. 16 ~ 2. 21 <ul style="list-style-type: none"> ▶ 주류전문 LOC Phat Tai Trading Co.,Ltd사 사과주 5,000병/ 1만불 상당 수출 성사 - 2012 해외바이어초청 충주무역상담회 / 9. 13 <ul style="list-style-type: none"> ▶ 해외 14개국 21개사, 관내 57개사 참여 ※ 관내 영양제과, 대하한과, 대경농산, 웰바오텍, (주)로드캠 등 6개사 3개국(캐나다, 베트남, 키르기스스탄) 810만불 수출 성사 - 2012 중국 추계 수출.입 교역전 참가 / 10. 31. ~ 11. 4 <ul style="list-style-type: none"> ▶ 관내 웬쎬라테크, 화니핀코리아, 바이오푸드, 준호무역 등 4개사 참여 ※ S-mart 拾美商務有限公司와 화니핀 코리아사간 50만불 수출상담 - 2012년 한국 거래처 방문차 한국방문 해외바이어 초청 해외마케팅 추진 7회 <ul style="list-style-type: none"> ▶ 미국, 일본, 중국, 필리핀, 인도네시아, 키르기스스탄, 베트남 등 7개국 바이어 초청 수출상담 ※ 새한전자, 태정기공, 패시픽사이언스 등 24개사 수출상담 <ul style="list-style-type: none"> → 구체적 수출상담 진행 → 향후 6개월 이후 성과기대됨. 			

질문의원	최 용 수	답변공무원	시 장
<p>《기업도시 준공후 실적, 향후 방향, 기업유치현황》</p> <p>○ 사업개요</p> <ul style="list-style-type: none"> • 위 치 : 주덕읍, 대소원면, 가금면 일원 • 면 적 : 7,009,313.4m² • 사업비 : 5,732억원 (국 221, 도 30, 시 119, 민자 5,362) • 인 구 : 20,910명 (8,332세대) • 시행자 : 충주기업도시(주) • 업 종 : R&D 및 첨단 전자정보 부품소재산업 <p>○ 추진일정</p> <ul style="list-style-type: none"> • '05. 7. 8 기업도시 시범사업 선정 • '07. 5. 7 개발구역 지정 및 개발계획 승인 • '08. 3. 3 개발계획 변경 및 실시계획 승인 • '08. 7. 1 부지조성공사 기공식 • '09. 12. 9 토지 선수분양 공고 (현재 분양률 68.3%) • '12. 6. 30 부지조성공사(1단계) 완료 • '12. 7. 6 부지조성공사 준공식 • '12. 8. 31 부지조성공사(2단계) 완료 • '12. 11. 5 오폐수처리시설 준공 <p>○ 향후 추진계획</p> <ul style="list-style-type: none"> • '12. 12. 개발사업 최종 준공, 진입도로 준공 • '13. 1. ~ 소유권 등기 이전 • '20. 12. 기업도시 조성 완료 			

질문의원	최 용 수	답변공무원	시 장
------	-------	-------	-----

○ 분양 현황

구 분	계	산업용지	R&D용지	주거용지	상업용지	지원용지
필지수	608필지	14	9	495	61	29
면 적	238만㎡	58	26.4	52	4	97.6
분양률	68.3%	70.7	66	70	33.5	69.5

※ 단독택지(444), 아파트용지(9), 근생용지(42) 분양완료

○ 기업유치 현황

- 17개 업체 (가동 2, 준공 2, 착공 1, 미착공 12)

업 체 명	면 적(㎡)	업 종	고용인원	비 고
17개 업체	805,768		2,160	
HL그린파워	110,427	2차 전지	400	가동중
포스코ICT	12,758	데이터센터	50	가동중
코오롱생명과학	58,271	의약품제조	100	준 공
미 원 S C	117,093	첨단화학재료	110	준 공
롯데주류	95,173	맥주, 음료	500	착 공
푸른기술	16,839	사무용기계	200	
K U M	29,164	자동차부품	350	
한국바이켄	26,060	합성수지	미정	
화랑월드	12,203	방음벽자재	미정	
인디고존	4,632	플 랜 트	30	
아우딘퓨처스	6,755	화 장 품	미정	준공후 계약
이연제약	75,872	의약품제조	200	준공후 계약
피 앤 티	27,011	금속가공	미정	준공후 계약
포스코건설	87,481	연 구 소	100	
임광토건	77,621	연 구 소	70	
현대엠코	37,657	연 구 소	50	
예성 IDS	10,751	연 구 소	미정	준공후 계약

질문의원	최 용 수	답변공무원	시 장
<p>《기업하기 좋은 충주 기업도시인지 “충주시” 자체평가》</p> <p>○ 우수한 입지여건</p> <ul style="list-style-type: none"> • 수도권 1시간, 전국 2시간대의 접근성 • 중부내륙고속도로 충주IC·북충주IC에서 5분 거리 • 수도권 인접지역 중 가장 저렴한 산업용지 가격(478천원/3.3m²) <p>○ 안정적 인프라 구축</p> <ul style="list-style-type: none"> • 공업용수·전력·LNG 공급라인 구축 • 폐수처리시설, 폐기물 매립시설 설치 • 교통대·건국대·폴리텍대학과 연구 및 인력 등 지원협약 체결 • 공동주택 조기 건설을 통한 주택난 해소 추진 <p>○ 파격적인 인센티브</p> <ul style="list-style-type: none"> • 조세감면 : 법인(소득)세 3년간 100% 2년간 50% 감면, 취득세 15년간 면제, 재산세 5년간 100% 3년간 50% 감면 <p>⇒ 이전기업의 경우 감면이 배제되었으나 충주시의 노력으로 감면대상에 포함되었으며, 현재 일몰기한 연장 추진 중</p> <ul style="list-style-type: none"> • 재정지원 : 입지, 설비투자, 교육훈련 등 보조금 지원 <p>○ 우량기업들의 투자와 입주 러시</p> <ul style="list-style-type: none"> • 롯데 : 맥주공장 착공, 2013. 8월 준공 및 가동 예정 • 현대모비스 : HL그린파워(2차 전지 생산) 최대 주주, 별도 생산시설 투자(129억), 부지 추가 매입 검토 중 • 코오롱 : 의약품 연구 생산시설 준공 • 포스코 : 데이터센터(16개 계열사 IT자료 관리) 가동 중, 연수원 건설계획 검토 중 			

답 변 요 지 서(서면)

질문의원	최 용 수	답변공무원	시 장
<div>□ 질문내용</div> <div>○ 산업건설분야에 대한 시장의 견해?</div> <div>- 중부내륙선철도 건설에 따른 그동안 추진상황과 향후입장?</div> <div>- 공공디자인 충주시책에 따른 중장기 계획은?</div> <div>- 충주의료원 진입로 추가노선 개설과 겨울철 폭설, 빙판대책은?</div> <div>□ 답변내용</div> <div>《중부내륙선철도 건설 추진상황과 향후입장》</div> <div>○ 사업개요</div> <div>· 사 업 량 : 이천 ~ 충주 구간 53.3km</div> <div> 충주 ~ 문경 구간 41.0km</div> <div>· 사 업 비 : 19,248억원</div> <div>· 사업기간 : 2005 ~ 2021년</div> <div>○ 지금까지 추진상황</div> <div>· 2005. 06 타당성조사 및 기본계획 시행</div> <div>· 2009. 05 이천~충주~문경간 철도건설 기본계획 고시</div> <div>· 2010. 09 기본설계 완료</div> <div>· 2010. 12 이천~충주 철도건설 실시설계 공고</div> <div>· 2011. 03 실시설계 용역 계약 및 착공</div> <div>· 2011. 08 복선타당성 재조사실시(기재부→KDI)</div> <div>· 2012. 02 복선 건의 서명부 제출(191,479명)</div> <div>· 2012. 05 한국개발연구원 방문 건의(시장님)</div> <div>· 2012. 08 복선타당성 재조사 중간보고</div> <div>○ 향후 추진계획</div> <div>· 2012. 11 복선타당성 재조사 용역완료(예정)</div> <div>· 2012. 11 실시설계 재착수</div> <div>· 2013. 12 실시설계 완료</div> <div>· 2014. 01 사업 착공</div>			

질문의원	최 용 수	답변공무원	시 장
<p>《공공디자인 충주시책에 따른 중장기 계획》</p> <p>○ 충주시 공공디자인 연차별 실행계획</p>			
목표 년도	2009 ~ 2012 기반조성	2012 ~ 2016 파 급	2016 ~ 2020 활 성 화
공 공 디 자 인 정 책	<ul style="list-style-type: none"> ▪ 공공디자인 기반구축 ▪ 경관 기본계획 및 가이드라인 수립 ▪ 공공디자인 기본계획 및 가이드라인 수립 ▪ 가로시설물 디자인 매뉴얼 개발 ▪ 충주 색채가이드라인 ▪ 건국대 디자인 MOU ▪ 구도심권 재탄생 마스터 플랜 	<ul style="list-style-type: none"> ▪ 도시환경개선 시범사업 ▪ 공공디자인시범사업추진 ▪ 도시환경개선사업 추진 ▪ 달천역 문화디자인 프로젝트 운영 ▪ 관아골 거리조성 사업 ▪ 마을 만들기 ▪ 디자인 충전소 및 지역개발디자인 운영 	<ul style="list-style-type: none"> ▪ 공공디자인 활성화 ▪ 세부 주제별 디자인 활성화 추진 ▪ 주민참여 공모, 전시 모니터링 활성화 ▪ 전문가참여 공모, 전시 모니터링 활성화 ▪ 전문가, 교수 지역 대학 디자인 협의
최종 목표	“ 대한민국 중심고을 재탄생 ”		

질문의원	최 용 수	답변공무원	시 장
------	-------	-------	-----

○ 연차별 실행계획 세부내용

• 기반조성 (2009~2012) - 공공디자인 기반구축 사업

사 업 명	사 업 내 용
1. 기본계획 및 가이드 라인 수립 (2009~10)	▶ 충주시 경관 기본계획 및 가이드라인 수립 ▶ 충주시 공공디자인 기본계획 및 가이드라인 수립
2. 가로시설물 매뉴얼	▶ 표준디자인 개발사업 버스승강장 외 27종 35유형 시행중
3. 색채가이드라인 수립	▶ 충주시 경관색채 (86종) 및 고유 색채 개발 (12종)
4. 위원회구성/운영	▶ 경관심의/옥외광고물위원회 운영
5. 전국대 MOU 체결	▶ 디자인 충전소 운영 및 지역개발디자인 운영

• 파급 (2013~2016) - 도시환경개선 시범사업

사 업 명	사 업 내 용
1. 공공시설물 디자인 시범사업	▶ 보도정비, 표준디자인 공공시설물 설치 중 ▶ 도심부 보도공간 (구도심권 보도중심으로 정비 중)
2. 도심부 환경개선 시범사업	▶ 달천역 문화디자인프로젝트(2012) • 무인역 이용 시민 문화공간 조성 및 문화프로그램 운영 ▶ 도심환경개선 시범사업(구도심권 중심상가 지역) • 보도정비, 표준디자인 공공시설물 및 녹지, 휴게공간 설치 ▶ 주거지 환경개선 시범사업 (구도심 주거지역) • 문화예술 공연장의 문화거리 및 예술적 조형물 설치

• 활성화 (2016~2020) - 공공디자인 활성화 사업

사 업 명	사 업 내 용
1. 공공디자인 공모	▶ 주민과 함께하는 디자인 및 모니터링 • 주민공모 : 당선작은 시범공간에 설치전시 ▶ 전문가와 함께하는 디자인 및 모니터링 • 경쟁공모 및 전문가 지정방식으로 사업 추진
2. 주제 공간개발사업	▶ 주제공간 개발사업은 수립된 가이드라인 근거로 진행
3. 개별시설물 개발사업	▶ 세부시설 개발사업은 수립된 가이드라인 근거로 진행
4. 관련법 제도개선	▶ 공공디자인 관련법제 및 관련조례 적극개선

질문의원	최 용 수	답변공무원	시 장
<p>《충주의료원 진입도로 추가노선 개설, 겨울철 폭설, 빙판대책》</p> <p>[충주의료원 진입도로 추가노선 개설]</p> <p>○ 사업개요</p> <ul style="list-style-type: none"> • 위 치 : 충주시 안림동 일원 • 사 업 비 : 약 80억 • 사 업 량 : L=0.76km, B=15m (중로2류) • 사업기간 : 2011. ~ 2014. <p>○ 사업추진상황</p> <ul style="list-style-type: none"> • 2011. 4월 추가 신설노선 검토(도 도로과, 시 지역개발과·도로과) • 2011. 6월 도로 노선결정을 위한 용역 착공 <ul style="list-style-type: none"> ▪ 도시계획시설결정 및 사전환경성검토 용역 • 2011. 8월 실시설계용역 착공 • 2011. 9월 실시설계용역 정지(도시계획시설결정 지연) • 2011. 11월 도시계획시설결정을 위한 주민설명회 개최 • 2012. 3월 도시계획시설결정용역 정지(재원확보 지연) <p>○ 문제점 및 대책</p> <ul style="list-style-type: none"> • 현 충주의료원 진입도로가 급경사(11.8%)로 인하여 이용객의 불편이 초래되어 추가 노선을 계획하였으나 현 지형상 추가 노선도 급경사(10.1%) 발생으로 사업 실효성 미흡 • 특히, 막대한 사업비 소요로 예산확보가 지난한 실정 <ul style="list-style-type: none"> ⇒ 시재정으로 추진하기에는 어려운 실정으로 국비·도비확보에 총력 			

질문의원	최 용 수	답변공무원	시 장
<p>[충주의료원 진입로 동계 제설대책 추진]</p> <ul style="list-style-type: none"> ○ 제설대상 및 제설방법 <ul style="list-style-type: none"> • 제설대상 : 진입도로 및 원내 경사도로 약 700m구간 • 제설방법 : 자동염수살포기기 및 제설차량 운용 ○ 제설대책본부 운영(충주의료원 자체) <ul style="list-style-type: none"> • 운영기간 : 2012. 11. 15 ~ 2013. 3. 30(약 4개월간) • 편성인원 : 60명(본부, 상황반, 비상대기반, 제설반) • 운영방침 : 기상상황 및 기온상황에 따라 단계별 운영 ○ 제설장비 및 자재 현황 <ul style="list-style-type: none"> • 제설장비 : 9종 88개 (자동염수살포장치 1식, CCTV 4대, 제설차량 1대, 일반제설장비) • 제설자재 : 염화칼슘외 1종) (염화칼슘 약 20톤, 모래주머니 약 200포, 모래 약 2.5톤) ○ 향후계획 <ul style="list-style-type: none"> • 동계대비 기타 장소 미끄럼방지 대책 <ul style="list-style-type: none"> - 지하주차장 바닥 미끄럼방지 논슬립 시공 - 진입도로 하향차선 말단부 미끄럼방지 과속방지턱 시공 - 강설시 진입도로 초입부분 안전요원 배치 운용 - 진입로 및 경사도로 모래주머니 200포 비치 • 제설장비 운영에 따른 부족장비 보강 ⇒ 충주의료원과 원활한 협조체제 유지로 제설대책을 추진하여 안전한 교통통행 도모 			

답 변 요 지 서(서면)

질문의원	최 용 수	답변공무원	시 장
------	-------	-------	-----

□ 질문내용

6. 여성복지, 청소년 정책에 대한 시장의 견해?

- 성평등위원회를 설치할 계획은 있는지?
- 여성공직자 승진에 따른 형평성에 대한 견해?
- 청소년수련원 위탁관계?

□ 답변내용

○ 성평등위원회를 설치할 계획은 있는지?

→ 2012.3.16일 성별영향분석평가법 시행에 따라 분석평가의 기본방향, 정책선정, 사업의 심의·조정을 위한 성별영향분석평가위원회를 구성하여 운영하겠음

< 추진일정 >

- 2013. 1월 : 위원회 구성계획 수립
- 2013. 2월 : 위원회 구성
- 2013. 3월 : 위원회 운영

○ 여성공직자 승진에 따른 형평성에 대한 견해?

- 6급이상 여성공무원 수

구분	2011.6월			2011.12월			2012.11월		
	계	5급	6급	계	5급	6급	계	5급	6급
계	311	62	249	328	62	266	348	62	286
남	277	58	219	285	58	227	288	58	230
여 (%)	34 (10.5)	4 (6.5)	30 (12.0)	43 (13.1)	4 (6.5)	39 (15.0)	60 (17.2)	4 (6.5)	56 (19.6)

※ 4급 여성공무원 : 2007년(1명), 2011년(1명/조정파견), 2012년(1명/조정파견)

질문의원	최 용 수	담변공무원	시 장
------	-------	-------	-----

- 6급중 초임발령이 1980년 이전인 공무원 수

구분	계			74,75년		76,77년		78,79년		80년	
	계	남	여	남	여	남	여	남	여	남	여
계	54 (%)	46 (85.2)	8 (14.8)	3	0	12	0	19	7	12	1

- 여성공무원 조기퇴직과 신규직원 채용시 여성공무원 증가요인 등으로 전체인원중 상위직급 여성공무원 비율이 떨어지고 있으나, 2011년 이후 6급이상 여성공무원 승진 비율이 증가하고 있으며, 특히 근무경력 등 근속기간이 많은 남성공무원보다 여성공무원이 앞서 승진하고 있는 등 능력위주의 인사를 단행하고 있음
- 향후에도 승진 및 전보 인사시 지역현안 사업추진의 내실을 기하고 개개인 역량을 최대한 활용할 수 있도록 능력위주의 인사가 될 수 있도록 하겠음

○ 청소년수련원 위탁관계?

충주시청소년수련원 시설현황

- 위 치 : 충주시 중원대로 3324번지(호암동 소재)
- 종 별 : 생활권수련시설
- 시설내역
 - 수련원(1998. 12월 준공), 생활관(360명 수용)
 - 체육관, 운동장(인조잔디)

위탁운영현황

- 위탁기관 : 학교법인 주성학원(대표 박재택)
- 시 설 장 : 신호승(남, 47세)
- 위탁기간 : 2010. 2. 1 ~ 2012. 12. 31(3년)
- 사업내용 : 4개팀/21명
 - 청소년활동팀, 운영지원팀, 청소년상담복지팀, 성문화팀

질문의원	최 용 수	답변공무원	시 장
<p>- 금년 12월말로 위탁계약기간 만료에 따라 충주시청소년수련원 위탁기관 공개모집으로 1개법인이 접수되어 선정심의위원회에서 적격심사(70점이상) 결과 부적격 되어 위탁기관으로 선정이 되지 않았음</p> <ul style="list-style-type: none"> · 공고기간 : 2012. 09. 17 ~ 10. 05 · 접수기간 : 2012. 10. 08 ~ 10. 11 · 선정심사 : 2012. 10. 24 <p>- 따라서, 위탁기관 선정을 위한 재공개모집 계획은</p> <ul style="list-style-type: none"> · 공고기간 : 2012. 11. 06 ~ 11. 20 · 접수기간 : 2012. 11. 21 ~ 11. 27 · 선정심사 : 2012. 12. 04 <p>- 위탁기관 재공개모집 신청결과 1개기관 이상 접수할 경우 : 위탁선정심의위원회 정식심사로 수탁기관을 선정, 위탁계약을 추진하고</p> <p>- 재공개모집 신청결과 접수자가 없을 경우 : 청소년수련원 운영실적이 있는 능력있는 적격한 수탁법인을 물색, 수의계약, 위탁 추진코자 함.</p> <p>- 향후 위탁기관이 선정되면 청소년수련원이 정상적으로 잘 운영될 수 있도록 우리시에서도 지원에 최선의 노력을 다하겠습니다.</p>			

답 변 요 지 서(서면)

질문의원	최 용 수	답변공무원	시 장
<p>□ 질문내용</p> <p>○ 충주세계무술축제 2012평가와 지방축제의 한계성을 극복하고 새로운 축제문화 정립에 대한 시장의 견해?</p>			
<p>□ 답변내용</p> <p>○ 2012 충주세계무술축제 평가</p> <ul style="list-style-type: none"> - 관람객수 649,367명 경제효과 24,634백만원 <ul style="list-style-type: none"> ※ 2011년 대비 관람객수 4% 증가, 경제효과 7% 증가 - 지역자원 소재 문화공연 발굴을 통한 콘텐츠 확보와 주민 참여 : 리듬오브택견, 목계나루 아가씨, 아리공주와 꼬꼬왕자, 수안보 온천수이야기 등 4개 공연 실시(시민배우 21명 참여) <ul style="list-style-type: none"> ※ 리듬오브택견은 안산 단원미술제에 2회 초청공연 - 해외무술단체 항공료 자부담 증가 : 15국 16단체 116명 <ul style="list-style-type: none"> ※ 2011년 자부담액 55%에서 70%로 15% 증가 - 국제무예연무대회, 팔도택견천하장사, 무예경영세미나 등 무술 프로그램과 체험·참여프로그램의 다양화와 질적 향상에 노력함. 단, 부분 내지 전면적으로 보완할 프로그램이 있음 - 축제 캐릭터 '무리·수리'를 활용한 축제장 구성, 기념품 제작 등 초보 단계의 축제 마케팅 시작 <p>○ 새로운 축제문화 정립</p> <ul style="list-style-type: none"> - 축제는 축제테마를 중심으로 모든 지역자원을 집중하여 시민과 관광객이 하나되어 즐기는 장. - 무술을 중심으로 와유바유 축제, 충주호수축제와 연계하여 개최함으로써 충주의 모든 자원을 한번에 보고 느끼고 체험할 수 있도록 개선해 나가겠음. 			

답 변 요 지 서(서면)

질문의원	최 용 수	답변공무원	시 장
<div>□ 질문내용</div> <div>○ 농.축산물 유통체계와 지역명품화 육성에 대한 시장의 견해?</div> <div>① 농.축산물 유통시스템은?</div> <div>② 농촌어메니티, 체험문화, 명품화 현황?</div> <div>③ 로컬푸드운동 전개 참여?</div>			
<div>□ 답변내용</div> <div>① 농.축산물 유통시스템은?</div> <div><농산물유통시스템은?></div> <div>○ 유통구조</div> <div>• 일반</div> <div>- 농가출하 → 농협집합 → 공판장(도매시장) → 중도매인 → 소매점 → 소비자</div> <div>- 농가출하 → 중도매인 → 소매점 → 소비자(포장전매)</div> <div>• 공선 : 농가출하 → 공동작업장(APC 등) → 대형마트 → 소비자</div> <div>• 직거래</div> <div>- 농가 선별 포장 → 소비자(인터넷 포함)</div> <div>- 농가출하 → 농협(생산자단체 포함) → 홈쇼핑 → 소비자</div> <div>• 거점APC : 농가출하 → 거점 APC(원협) → 대형마트 → 소비자</div> <div>○ 유통구조별 출하실적(원예농산물)</div> <div>• 도매시장 : 68% • 직거래(인터넷 판매 포함) : 10%</div> <div>• 공선출하 : 10% • 거점APC : 12%(수출포함 : 1%)</div> <div>○ 농산물 출하조직</div> <div>• 중·대형(150평이상) 유통센터 : 6개소 (거점 1개소, 일반 5개소)</div> <div>• 소형(150평이하)유통 시설 : 24개소(공동출하 조직)</div>			

질문의원	최 용 수	답변공무원	시 장
<p>● 농산물별 출하조직</p> <ul style="list-style-type: none"> - 사과, 복숭아 : 2개소 (거점APC, 충주농협, 호암지 과수작목반) - 사과 : 15개소 (중원농협, 명품사과연구회, 주농회 등) - 복숭아 : 5개소(수안보농협, 노은농협, 양성농협, 고향작목반 등) - 싹채류 : 2개소(장안농장, 용천유기농) - 방울토마토 : 4개소(충주농협, 두루봉작목반, 신니·화심작목반) <p>● 과종별 유통현황</p> <ul style="list-style-type: none"> - 유통비용 비율 : 사과 42%, 배 53%, 복숭아 51% - 상품화율 : 사과 89.3%→93.6, 배 88.6→92.7, 복숭아 88.3→95.0 <p>○ 향후 추진</p> <ul style="list-style-type: none"> ● 가락동 도매시장에서는 2018년부터 공동선별한 농산물만 납품 할 수 있도록 추진할 계획에 따라 <ul style="list-style-type: none"> - 충주에서 생산되는 모든 농산물 중 직거래를 제외하고는 공선 조직을 통하여 출하토록 추진 <ul style="list-style-type: none"> · 쌀은 농협 RPC, 정부매취 등 유통 ● 앞으로의 유통구조 <ul style="list-style-type: none"> - 일반 : 농가출하 → 공동선별 → 대형마트(소매점) → 소비자 ● 직거래 <ul style="list-style-type: none"> - 농가 선별 포장 → 소비자(인터넷 포함) - 농가출하 → 농협(생산자단체 포함) → 홈쇼핑 → 소비자 ● 거점APC : 농가출하 → 거점 APC(원협) → 대형마트(수출) → 소비자 <ul style="list-style-type: none"> - 컨테이너를 원협에서 수령하여 수확 후 거점APC 출하 - 장점 : 유통비용이 전혀 들지 않음(박스 값 선별비용, 인건비 등) 			

질문의원	최 용 수	답변공무원	시 장
<p><축산물 유통시스템은?></p> <p>○ 축산물 유통시스템은?</p> <ul style="list-style-type: none"> • 축산물은 유통구조가 복잡한 단계로 구성되어 있어 소비자 가격에 미치는 영향이 많아 다음과 같이 몇 가지의 유통경로가 있습니다. • 소, 돼지의 경우 <ul style="list-style-type: none"> - 첫째 : 양축농가 ⇒ 중간상인 ⇒ 도축장 ⇒ 육가공업체 및 정육점 - 둘째 : 양축농가 ⇒ 지역조합(단체) ⇒ 도축장<도매시장(공판장)> ⇒ 정육점 • 닭의 경우 <ul style="list-style-type: none"> - 양축농가 ⇒ 계열업체 ⇒ 도축장⇒ 육가공업체 및 정육점의 유통시스템이 되어 있습니다. <p>○ 충주 축산물 유통현황</p> <ul style="list-style-type: none"> • 충주시 식육판매 현황 : 367개소 <ul style="list-style-type: none"> - 식육포장 19개소, 축산물보관 2개소, 축산물운반 2개소, 축산물판매 326개소, 육가공업체 18개소 • 충주 가축사육 현황 : 2,978농가/3,750,242두 <ul style="list-style-type: none"> - 한우 : 1,428농가/25,470두, 젓소:26/1,326두, 돼지:55농가/47,072두 닭 : 1,468/3,676,374수 <p>○ 향후 추진 방향</p> <ul style="list-style-type: none"> • 앞으로 축산물유통시스템이 여러 단계로 소비자 가격을 낮추는데 직거래(직판장) 형태로 점차 변경되어야 할 것임 			

질문의원	최 용 수	답변공무원	시 장
------	-------	-------	-----

② 농촌 어메니티, 체험문화, 명품화 현황?

○ 농촌 어메니티란?

- 인간이 생태적·문화적·역사적 가치를 지닌 환경과 접하면서 느끼는 매력·쾌적함·즐거움이나 이러한 감정을 불러일으키는 장소 즉 농촌의 경우 맑은 강이나 산 등 자연환경, 특산품·토속음식, 지방고유의 축제나 문화, 야생동식물 등이 어메니티 자원임

○ 어메니티를 활용한 농촌체험 현황

• (사)충주농촌문화체험협회

- 조직현황 : 1개회 41호, (사)충주농촌문화체험협회

회 장	사무국장	사무장	이사회	농촌체험	공예체험
이종원 (햇살아래체험농장)	심광섭 (자양농원)	김원일	10명	34호	7호

- 농촌체험연구회 ('08.1) → (사)충주농촌문화체험협회 ('10.12)
- 농촌체험활동의 조직화를 위한 전문교육 및 네트워크화
- 농어촌체험휴양마을 지정 현황
 - 녹색농촌체험마을 : 4개 (양성 상대촌, 엄정 탄방, 동량 하곡, 소태 인다락)
 - 전통테마마을 : 1개 (살미면 하니)
- 명품화 현황 : 사과, 복숭아, 찜채
 - 공동선별을 통한 품질 좋은 상품만을 선별 할 수 있는 시스템 구축
 - 친환경 고품질 생산 교육 강화

질문의원	최 용 수	답변공무원	시 장
<p>○ 주요 추진현황</p> <ul style="list-style-type: none"> • ‘와유바유’ 농촌체험 축제 현황 <ul style="list-style-type: none"> - 매년 개최(‘12.11.3~4) - 공동 브랜드 “와유바유” 상표등록 3종 - ‘와유바유’ 대한민국 커뮤니케이션 홍보이벤트 대상(‘11) - 공동 홈페이지 : http://waubau.com 운영 - 도시민, 학생 등 농촌체험프로그램 운영(년 5,000명) - MOU체결 : 충주교육지원청(‘11.5.17), KORAIL(‘12.7.6) 등 • 농촌체험교육농장 및 체험농장 육성 : 12개소 • 농어촌체험휴양마을 1분기 운영 실적 : 방문객 1,294명, 소득액 42백만원 <p>※ 농어촌체험휴양마을 : 도시와 농어촌간의 교류촉진에 관한 법률에 의해 정부에서 지원·육성하는 관광농촌마을</p> <ul style="list-style-type: none"> • 지역농축산물을 활용한 향토음식 개발 보급 : 농업기술센터 <ul style="list-style-type: none"> - 개발메뉴 : 충주정식, 시래기돼지갈비찜정식, 사과동치미냉면 등 8종 • 명품화 추진 현황 : 사과, 복숭아, 찜채 <ul style="list-style-type: none"> - 사 과 : 거점APC, 중원농협, 충주농협, 명품사과연구회 - 복숭아 : 거점APC, 충주농협, 노은농협, 양성농협, 수안보농협 고향작목반 - 찜 채 : 장안농장, 용천유기농 <p>○ 향후 추진계획</p> <ul style="list-style-type: none"> • 농촌어메니티와 관광 접목상품개발로 생산, 유통, 관광을 연계한 6차 산업 구축 및 지역경제 활성화 • 농촌체험관광을 통한 지역농산물 소비촉진 및 농가소득 증대 • 농어촌체험휴양마을 활성화 • 지역농산물 활용 향토음식 개발 보급 • 농산물 명품화를 위한 재배기술 보급 및 공동선별 시설 확대 			

질문의원	최 용 수	답변공무원	시 장
<p>③ 로컬푸드운동 전개 참여 ?</p> <p>○ 로컬푸드란 : 장거리 운송을 거치지 않은 지역에서 난 농산물을 말한다. (안전한 먹거리 공급) 유통단계를 줄일 수 있어 생산자는 제값을 받을 수 있고 소비자는 싼값에 건강한 음식을 먹을 수 있다는 점 때문에 관심을 모으고 있음.</p> <p>○ 시장 현황</p> <ul style="list-style-type: none"> • 도매시장 운영 : 2개소 (농수산물도매시장, 중원청과법인시장) • 전통시장 : 8개소 <ul style="list-style-type: none"> - 무학시장, 공설시장, 중앙공설시장, 자유시장, 남부시장, 연수상가, 관아골상가, 연수종합상가 • 주 5일장 현황 : 5개소 <ul style="list-style-type: none"> - 주덕장 3.8일, 수안보장 1.6일, 엄정장 3.8.일, 목행장 2.7일 풍물시장 : 5.10일 • 기타 장터 운영 현황 <ul style="list-style-type: none"> - 충주농협 수산시장 1월~3월 매주공휴일, 김장철 11월중 10일간 임시장터 개설농협/장소 : 충주농협 앞 주차장 - 농업기술센터 유기농 금요장터 운영 <ul style="list-style-type: none"> · 기간 : 2010년 6월~2011년11월까지/농업기술센터 친환경농업전시관 · 품목 : 쌈채소, 쌀, 잡곡류, 과채류, 산채류 등/친환경유기농 · 판매주체 : 친환경연합회 • 농수산물도매시장 경매현황 <ul style="list-style-type: none"> - 경매시간 : 청과시장 15:00 , 채소시장 17:00 - 운영방법 : 생산자가 도매시장으로 출하 매각 후 중도매인이 일반소비자에게 공급 			

질문의원	최 용 수	답변공무원	시 장
<p>○ 문제점 및 대책</p> <ul style="list-style-type: none"> - 전통시장 및 품물시장 상인연합회에서 현재 주 5일장에서 판매가 저조한데 또 다른 시장 개설이 어려우며 인구 30만 이상 도시에서 가능하다고 사료됨. - 충주의 모든 채소 과일은 농산물도매시장 및 도매상인 앞 상가로 유도 집단화 한 상태이며 새로운 상가 형성은 여러 상인들 간 이권이 침해하게 얽혀있어 신중한 접근이 필요함 - 농업기술센터 금요 장터시 판매량 저조로 농가에서 농산물 공급 참여에 소극적으로 대처하여 폐장하였음. <p>○ 향후추진계획</p> <ul style="list-style-type: none"> - 지역농산물 학교급식 연계 추진 홍보 - 인구 30만 이상 자족도시 가능 시 재추진 검토 - 지산지소운동으로 건물을 임대하여 직거래 장터 운영 방안 검토 			

답 변 요 지 서(서면)

질문의원명	최 용 수	답변공무원	시 장
-------	-------	-------	-----

□ 질문내용

- 충주시 종합병원 등 호스피스 병동 운영 실태와 암 관리법”에 따른 향후 충주시의 입장은?
- 국가필수예방접종사업 현황 및 향후 추진계획은?
- 자살예방에 따른 실적 및 향후계획은?
- 충주시 자살통계 2010년, 2011년, 2012년?

□ 답변내용

【호스피스 병동 운영실태 및 암관리 현황】

○ 전국대비 암 발생 현황

구 분	암 발생 현황(단위:명)			전국/충북
	전국	충북	충주시	
2008년	161,920	6,185	888	0.5%/14.3%
2009년	192,561	6,300	925	0.48%/14.6%

○ 충주시 종합병원 현황

병원명	병상수	입원환자 수 (단위:명)	암환자 입원수 (단위 :명)
충청북도충주의료원	290	230	10
건국대학교충주병원	501	389	12

○ 충주시 재가암환자 등록관리 (기초생활수급자, 건강보험 하위 20%)

구 분	2008년	2009년	2010년	2011년
등록자 수(명)	243	313	324	342

○ 전국 완화의료기관 (44개소)

계	서울	인천	수원	경기	대전	충남	대구	경남	경북	광주	전남	전북	부산	강원	충북	제주
44	8	1	1	6	2	1	7	2	1	2	3	3	2	1	2	2

질문의원명

최 용 수

답변공무원

시 장

○ 그동안의 추진사항 및 향후계획

- 최근 암환자가 지속적으로 증가되고 있는 현실을 감안 우리 관내에 호스피스 완화의료기관이 절실히 요구되어 충주의료원과 도 관련과에 호스피스 완화의료기관 지정되도록 요청 하였으나,
- 암관리법 제22조에 따른 말기암환자대상 완화의료전문기관으로 지정 되려면, 보건복지부령으로 정하는 시설·인력·장비등의 기준을 충족해야 하므로 현 시점에서 완화의료전문기관의 지정 및 운영은 어려운 상황임
- 충주의료원 신축 병동 중 일부 4인실 3개/12병상을 암환자 전문 치료병실로 운영하겠다는 답변을 받은바 있으며, 신축 완료 후 현재 2인실 5개/ 10병상을 운영중에 있음.
- 건국대학교충주병원은 2인실 3개, 1인실 3개/ 9병실을 호스피스병실로 탄력적으로 운영중임
- 현재 충북에 호스피스 완화의료기관은 충북대학교병원과 청주 의료원 2개소로 우리시에도 말기암환자가 보다 좋은환경에서 질높은 의료 서비스를 제공받을 수 있도록 지속하여 노력하겠음.

【국가 필수예방접종사업 현황 및 추진계획】

① 국가 필수예방접종사업

- 대 상 : 0 ~ 만12세 아동
- 종류(10종) : B형간염, BCG(피내용), DTaP, IPV(소아마비),일본뇌염 DTaP+IPV, 엠엠알(홍역, 볼거리, 풍진), 수두, Td, Tdap
- 예방접종 현황

구 분	2011년도	2012. 10월말 현재
계	34,964명	26,950명
보건소 영유아예방접종(BCG외 7종)	30,330명	23,280명
병의원 예방접종(BCG외 7종)	4,634명	3,670명

질문의원명	최 용 수	답변공무원	시 장
-------	-------	-------	-----

② 국가필수예방접종비용 국가부담사업

- 목적 : 저출산 시대에 예방접종 비용으로 인한 육아부담을 경감하고 예방접종 대상 감염병을 퇴치수준으로 예방접종률 향상을 위하여 지정된 민간의료기관에서 필수예방접종시 예방접종 비용을 국가에서 지원함
- 대 상 : 관내 지역거주(주민등록상) 만12세 이하 소아
- 지원대상백신(10종)
B형간염, BCG(피내용), DTaP, IPV(소아마비),일본뇌염
DTaP+IPV, 엠엠알(홍역, 볼거리, 풍진), 수두, Td, Tdap
- 접종비 : 보건소 (무료), 병의원접종(본인부담금 5,000원)

③ 향후계획

향후 만12세 이하 아동의 국가필수예방접종 10종에 대한 접종비 전액 지원을 예산확보를 통해 계획하고 있음.

【자살예방사업 실적 및 추진계획】

① 자살예방실적

- 노인 우울증 관리사업(2012. 9. 30현재)

구분	선별검사		진단검사(최종 판정)					
	검사자	양성자	계	정상	우울증 진단			
					소계	경미한 우울증	주요 우울장애	기타 우울장애
계	2,928	661	229	63	166	32	106	28

- 학교정신건강서비스(3차 심층사정평가 진행상황)

현황	센터의뢰인원	3차실시	정상	고위험군(추후관리서비스연계)			비고
				교내상담	병원치료	기타	
10개교	121	120	79	30	11	0	1

- 자살예방을 위한 Gatekeeper 양성교육 - 3회 160명 양성
- 자살예방교육
 - 초·중·고등학생 자살예방교육 : 10개교 2,474명
 - 군부대 자살예방교육 : 9회 762명
 - 어르신 자살예방프로그램 : 6회 37건
- 지역협의체 구성 : 10명 구성

질문의원명	최 용 수	담변공무원	시 장
-------	-------	-------	-----

② 향후추진계획

- 충주시 자살예방 및 생명존중문화 조성을 위한 조례 제정
- 자살시도자 사후관리 실시(2013년도 예산 계상)
 - 응급실을 기반으로 자살시도자 및 가족에 대한 사례관리 등 실시
- 제5기 지역보건의료계획 중점과제로 노인 우울증 관리사업을 60세이상 노인을 대상으로 연속 추진
- 교육청과 연계하여 학생정신건강서비스를 실시 고위험군 발견 및 사례관리
- 자살위험자 인지기 대처할 수 있는 자살예방을 위한 Gatekeeper 양성
- 학생·시민을 대상으로 자살예방교육 지속 실시

【충주시 자살통계 현황】

○ 전국.충북.충주 자살사망자 현황

시군구		성 별	2009		2010		2011	
			사망자수 (명)	사망률 (십만명당)	사망자수 (명)	사망률 (십만명당)	사망자수 (명)	사망률 (십만명당)
자 살 사 망 자 수	전국	계	15,413	31.0	15,566	31.2	15,906	31.7
		남	9,936	39.9	10,329	41.4	10,866	43.3
		여	5,477	22.1	5,237	21.0	5,040	20.1
	충북	계	640	42.0	550	35.9	601	38.9
		남	428	55.8	362	46.8	433	55.6
		여	212	28.0	188	24.7	168	21.9
	충주	계	90	43.6	86	41.6	92	44.4
		남	67	64.4	56	53.8	69	66.2
		여	23	22.5	30	29.2	23	22.4

○ 충주시 자살통계 현황 - 붙임 자료 참조

- 연령대별 현황
- 사인별 현황
- 교육정도, 혼인상태, 직업 현황
- 월별, 일별 시간대별 현황
- 사망장소 현황

답 변 요 지 서(서면)

질문의원	최 용 수	답변공무원	시 장																		
<div>□ 질문요지</div> <p>○ 충주시 발원지인 용산동에서 실시하는 “거룡승천제”를 향토문화제로 격상시켜 충주시에서 주관할 계획은 없는지?</p>																					
<div>□ 답변내용</div> <div>1. 행사개요</div> <p>○ 시 기 : 매년 정월대보름(음력1월15일) 전후</p> <p>○ 행사연혁 : 1994년 ~ 2012년 /18회</p> <p>○ 주 최 : 용산동 거룡승천제 추진위원회</p> <p>○ 주요행사 : 용연 채수 및 봉송, 거룡 승천 제례, 세시풍속놀이</p> <p>○ 행사유래</p> <ul style="list-style-type: none"> - 남산의 맥을 이어받은 용산의 못(구 전매지청)에 살던 용이 승천했다하는 전설이 삼국시대부터 전래 - 지역주민의 평안과 발전을 기원하기 위해 94. 6. 24 새마을지도자를 주축으로 마을유래비 건립, 제1회 거룡승천제 행사 개최 <div>2. 추진 방향</div> <p>○ “거룡승천제”의 향토문화제로의 격상과 시 주관 추진계획은 “거룡승천제”는 지역 문화행사 성격으로 민간이 주관하여 지역 주민이 계승·발전시켜야 할 것으로 사료되며, 타 문화행사와의 형평성 등을 고려해 볼 때 다각적으로 검토하여 추진 할 사항임.</p> <p>【 문화예술행사 현황 】</p> <table border="1"> <thead> <tr> <th>행 사 명</th> <th>기간</th> <th>지원액</th> <th>행 사 명</th> <th>기간</th> <th>지원액</th> </tr> </thead> <tbody> <tr> <td>거룡승천제(18회)</td> <td>1일</td> <td>9백만원</td> <td>고미술축제(6회)</td> <td>8일</td> <td>30백만원</td> </tr> <tr> <td>개천안숯대문화제(3회)</td> <td>1일</td> <td>5백만원</td> <td>목계별신제 및 줄다리기(8회)</td> <td>2일</td> <td>40백만원</td> </tr> </tbody> </table>				행 사 명	기간	지원액	행 사 명	기간	지원액	거룡승천제(18회)	1일	9백만원	고미술축제(6회)	8일	30백만원	개천안숯대문화제(3회)	1일	5백만원	목계별신제 및 줄다리기(8회)	2일	40백만원
행 사 명	기간	지원액	행 사 명	기간	지원액																
거룡승천제(18회)	1일	9백만원	고미술축제(6회)	8일	30백만원																
개천안숯대문화제(3회)	1일	5백만원	목계별신제 및 줄다리기(8회)	2일	40백만원																

답 변 요 지 서(서면)

질문의원	최 용 수	답변공무원	시 장
<div>□ 질문내용</div> <ul style="list-style-type: none"> ○ 세계무술연맹 위상에 대한 충주시의 견해? ○ 택견 유네스코 등재에 따른 충주시 견해? <div>□ 답변내용</div> <p><세계무술연맹 위상></p> <ul style="list-style-type: none"> ○ 세계무술연맹은 2002년 10월에 세계 각국의 전통무술단체(28개국 32개단체)를 회원으로 하여 구성되었으며, 세계무술연맹 본부를 세계무술공원에 두고 있으며, ○ 매년 세계무술연맹 연차총회를 충주세계무술축제 기간중에 충주에서 개최하여 세계무술축제의 활성화에 기여해 왔으며 현재 39개국 46개단체가 회원단체로 가입되어 있음. ○ 2009년 4월 유네스코 공식업무관계 NGO지위를 획득하여 세계 유일의 '무술분야' 협력 NGO 로 활동해 왔으며, 2012년 2월 공식협력상대기구로 지위가 향상되어 무술분야의 NGO로써 위상이 한층 높아졌음. ○ 또한, 2010. 6. 23일 유네스코 무형유산 정부간위원회 자문기구 지위를 획득하여 택견이 무술분야에서 최초로 유네스코 인류무형 문화유산에 등재되는데 지대한 역할을 수행함. ○ 앞으로 세계무술연맹이 유네스코 등 무술분야 국제업무에 폭넓은 공식 업무를 수행할 수 있도록 계속 지원해 나갈 계획임. 			

질문의원	최 용 수	답변공무원	시 장
<p><택견 유네스코 등재></p> <p>(택견 유네스코 등재 : 2011. 11. 28)</p> <p>1. 충주시 견해</p> <p>⇒ 택견이 지역의 대표브랜드로 자리매김할 수 있도록 체계적으로 발전계획 수립 추진</p> <p>2. 택견의 발전방안</p> <p>○ 택견의 체계화</p> <ul style="list-style-type: none"> • 관련법규 및 조직정비, 택견인의 화합분위기 조성 → 조례규칙의 정비, 택견단 정례 워크숍 실시 <p>○ 택견의 성역화</p> <ul style="list-style-type: none"> • 택견 유물 소품 전시시설설치, 택견인 동상건립 위패봉안 등 <p>○ 택견의 대중화</p> <ul style="list-style-type: none"> • 택견체조 보급, 학교체육편입, 각종 체육대회 경기종목채택 → 전공무원 아침택견체조실시('12.2), 시민생활택견체조교실 운영 각종택견대회 운영 (송암배, 보유자발표회), 택견문화콘텐츠 개발 택견지정학교 운영 및 향후 확대운영(2013) <p>○ 택견의 세계화</p> <ul style="list-style-type: none"> • 국제행사 택견홍보, 세계택견대회 활성화 			

답 변 요 지 서(서면)

질문의원	최 용 수	답변공무원	시 장
<p>□ 질문내용</p> <p>○ 저탄소, 녹색교통수단인 자전거 이용을 활성화 하기 위해 자전거 시민패트롤(시민안전지킴이)제도를 도입할 용의는 있는지?</p> <ul style="list-style-type: none"> - 충주시 자전거 보급률? - 충주시 자전거동우인 현황? - 외부 자전거동우인 2011년, 2012년 충주시 방문객수 및 시설현황? <p>□ 답변내용</p> <p>○ 자전거도로 현황 : 262.8km</p> <ul style="list-style-type: none"> - 관내 자전거도로 178km(전용 38km, 혼용 140km) - 남한강 자전거도로 50km(탄금대 ~ 남한강대교) - 새재 자전거도로 34.8km(탄금대 ~ 소조령) <p>※ 충주시 자전거 : 교통분담률 3.16%(한국교통연구원자료) 보유율 0.2대/가구(충주시 통계조사)</p> <p>○ 자전거 시민패트롤(시민안전지킴이)제도 도입</p> <ul style="list-style-type: none"> - 충주시 자전거 지킴이단 총 30명(새재 20, 남한강 10)을 운영하고 있으며 자전거 이용자들의 불편사항을 접수·보완하고 있음. (월 5~6건 정도 유선접수 처리) - 자전거이용자 증가 추이에 따라 확대시행 예정임 			

질문의원	최 용 수	답변공무원	시 장
------	-------	-------	-----

○ 충주시 자전거 보급률

- 충주시 현황(2012.3.31현재)
 - (인구 / 세대수) : 211,047명 / 83,185세대
- 충주시 자전거 보급 현황
 - 세대대비 : 28,078 / 83,185세대 ⇒ 33.75%
 - 인구대비 : 38,735 / 211,047명 ⇒ 18.35%(전국 13%)

○ 충주시 자전거 동호회 현황

- 충주시 자전거 동호회는 6개 단체 약 95명이 활동

동호회명	대표자	회원수	주 소	연락처	비고
소 계	6단체	95명			
충주시청자전거	권주현	30	신니면 신덕로 780	011-9708-2169	
충주 바이칸	허범석	19	금릉로 33, 102-702 (칠금동, 세영첼시빌)	010-9031-1507	
한마음 MTB	이명기	12	국원초1길 46, 101동 1001호(안림동, 엘리시아)	010-4400-4549	
남산 MTB	이영옥	10	연수로1길 11 (연수동)	010-3638-9440	
블랙과워	이경성	10	금제12길 2 (금릉동)	010-5483-6516	
중원원정대	정경용	15	엄정면 족동2길 94	010-2859-3123	

○ 외부 자전거동호회 2011년, 2012년 충주시 방문객수 및 시설현황

- 외부 자전거동호회의 충주 방문객은 2011년에는 미미하였으나 2011년말 국토종주 새재 및 남한강 자전거길이 개통되면서 2012년 이용객이 계속하여 많이 증가하는 추세임
 - 충주구간 국토종주 자전거 이용자(추정)
 평일 : 100 ~ 200명, 주말 : 400 ~ 500여명
- 자전거도로 시설현황
 - 자전거 도로 : 262.8km · 자전거도로 쉼터 : 7개소(소조령, 물탕공원, 마당바위, 팔봉, 향산노원, 무술공원, 비내)
 - 자전거 인증부수 : 3개소(충주댐, 탄금대, 수안보)

답 변 요 지 서(서면)

질문의원	최 용 수	답변공무원	시 장
<p>□ 질문내용</p> <p>○ 충주 남산 진입로가 비좁아 불편사항에 대한 견해는?</p> <p>□ 답변내용</p> <p>○ 현재 도로현황</p> <ul style="list-style-type: none"> · 위 치 : 용산동 1800-1(도로, 국 건교부, 2,981㎡) · 규 모 : L = 650m, B = 3~6m <ul style="list-style-type: none"> - 동부우회도로 연결부분 ~ 주차장 : L=380m, B=5~6m정도 - 대봉정사 ~ 등산 진입 입구 : L=270m, B=3m정도 · 이용현황 : 농민들의 경작 및 등산객들의 편의를 위해 일부 사유지는 토지주의 사용승낙을 받아 2010년 남산 등산로 정비 사업으로 불력포장(대봉정사 ~ 등산 진입 입구, 114백만원) ※ 주변 토지는 도시지역, 자연녹지지역, 자연경관지구 <p>○ 도로 확장시 예상문제점</p> <ul style="list-style-type: none"> · 많은 등산객들은 기존의 주차장에 주차 후 현도로(소로길)를 걸어서 등산하기를 원하고 있으며 · 현 도로 확장시 차량 이용객들이 등산로 입구까지 차량운행시 주차 공간이 없어 혼잡할 뿐 아니라 회차 등 더 많은 통행불편 초래 예상 <p>○ 향후 추진 계획</p> <ul style="list-style-type: none"> · 충주의 명산 주변으로 전문가와 시민 의견수렴 후 향후 도시계획 재정비시 적극 검토 			

답 변 요 지 서(서면)

질문의원	최 용 수	답변공무원	시 장
<div> <div>□ 질문요지</div> <div> ○ 15. 반기문교육 프로젝트 추진, 인재양성에 대한 견해? <ul style="list-style-type: none"> - 반기문교실 현황과 향후계획? - 반기문 고택명소화 사업? - 반기문거리(꿈자람길)조성은? </div> </div> <div> <div>□ 답변내용</div> <div> <div>【반기문 교육프로젝트 추진상황】</div> <div> ○ 반기문 교실 현황 및 향후계획 <ul style="list-style-type: none"> - 기간/대상 : 2012. 3 ~ 2013. 2.28 / 거점학교 지정 운영 - 참여인원 : 상반기 373, 하반기 213명 - 사 업 비 : 644,594천원(보조 600,000 자담 44,594) - 사업내용 : 언어, 수리, 외국어, 논술 등 심화학습 지원 - 사업시행 : 2012. 3. 9부터 거점학교별로 운영 - 향후계획 : 수능 및 입학사정관 전형에 맞는 프로그램 지원을 통해 명문대 진학을 제고 및 지역인재 육성 </div> <div> ○ 영어 영재교실 운영 <ul style="list-style-type: none"> - 기간/대상 : 2012. 3 ~ 2013. 2. 28 / 30명(초등 15명, 중 15명) - 사 업 비 : 14,500천원 - 사업기관 : 북부영어체험센터(충주학생회관 내) - 수업내용 : 말하기·쓰기 및 읽기 중심의 원어민교사 수업 - 사업시행 : 2012. 3. 19일 부터 주2회(월, 수) 2시간씩 운영 </div> </div> </div>			

질문의원	최 용 수	답변공무원	시 장
<p>○ 우수학생 해외연수(계획)</p> <ul style="list-style-type: none"> - 연수기간 : 2013. 1. 14 ~ 2. 2(3주) - 연수대상 : 중1 ~ 고 2학년 - 연수인원 : 11명(학생 10명, 인솔교사 1명) - 연수지역 : 미국 뉴욕 - 연수내용 : 어학연수 및 문화체험 연수 <p>【인재 양성에 대한 견해 ?】</p> <ul style="list-style-type: none"> ○ 반기문 교육 프로젝트를 추진하여 어학연수와 현지문화체험을 통한 글로벌마인드의 제고와 지역의 우수인재 유출방지 및 학업능력신장 취업강화를 위한 자격증 취득 지원 등을 통해 우수 인재를 육성하여 지역 경쟁력 강화의 효과를 기대하고 있음 ○ 향후, 예술, 스포츠 기능을 통한 전문분야에서 나름대로 최고, 정상에 도전할 수 있는 인재를 발굴 육성하는 것은 물론 충주시장학회와 연계하여 단순 장학사업 위주의 운영에서 벗어나 다양한 분야의 지원을 검토하고 장학회의 활성화를 통해 지역인재를 양성할 수 있도록 교육인프라 구축을 위해 적극 노력하겠음 			

질문의원	최 용 수	답변공무원	시 장
------	-------	-------	-----

【반기문 고택명소화 사업?】

○ 반기문 UN사무총장 옛 거주지 복원사업

사업개요

- 추진배경
 - 학창시절에 기거했던 본가를 복원하여 관광 명소화
 - 반기문 올레길 조성 및 영어 조기교육 프로그램과 연계추진
- 위 치 : 충주시 문화동 751번지 일원
- 사 업 비 : 380백만원(도비 54백만원, 시비 326백만원)
- 사업규모 : 주택 1동 복원, 2동 철거, 자료전시 등
- 사업기간 : 2011~2013년
- 추진사항
 - 2011.11 : 토지보상비 제3회 추경 예산확보(200백만원)
 - 2011.11~ : 소유자와 보상관련 협의
 - 2012.01 : 복원사업비 당초예산 확보(180백만원)
 - 2012.10.19 : 소유권 확보(무상증여)

○ 향후계획

- 2012.11 : 설계용역
- 2013.03 : 공사 착공
- 2013.12 : 공사 준공

※ 반기문 유엔사무총장 생가 복원사업을 통하여 관광 명소화 및 교육의 장으로 마련.

질문의원	최 용 수	답변공무원	시 장
<p>【반기문 거리(꿈 자람길) 조성은?】</p> <p>1. 사업개요</p> <ul style="list-style-type: none"> ○ 위 치 : 충주시내 일원 8km/3~4시간 정도 소요 - 코 스 : 관아공원~화교 소학교~만리산~향교~교현초등학교~성공회 예성공원~시장거리~야장 김명일 대장간~고택~충주천변 대원사~사직단~충주고등학교~지현동 성당 충주중학교~ 충주여자고등학교~용산동 툇티거리~관아공원 ○ 사업기간 : 2012. 10. ~ 11. ○ 사 업 비 : 30백만원(시비) ○ 사업내용 <ul style="list-style-type: none"> - 길 종합안내표지판, 방향표지판, 스토리텔링, 홍보물 제작 등 <p>2. 지금까지 추진상황</p> <ul style="list-style-type: none"> ○ 민간단체 및 전문가, 시의원 노선답사 ○ 각종 자료 수집(문헌, 사례조사, 사진 등) 및 스토리텔링 준비 ○ 노선 확정 및 사업 발주 : '12. 10월 ○ 사업 완료 : '12. 11월 <p>3. 향후 추진계획</p> <ul style="list-style-type: none"> ○ 홍보물 및 홈페이지, 페이스북 등을 활용한 홍보 ○ 각종 언론 매체(TV 방송 및 라디오, 지방지 등)를 활용한 길 홍보 강화 			

답 변 요 지 서(서면)

질문의원	최 용 수	답변공무원	시 장
------	-------	-------	-----

□ 질문내용

- 도시가스 확대 보급에 대한 시장의 견해?
 - 도시가스 공급
 - 상수도사업 - 하수도사업
 - 참고-2011년, 2012년 실적, 향후계획?

□ 답변내용

【도시가스 공급】

● 사업개요

- 대상지역 : 충주시 시내 지역(단독주택지역 위주)
- 사 업 량 : 29.3km
- 사 업 비 : 5,423백만원(2012년 1,500, 2013년 2,100, 2014년 1,823)
- 사업기간 : 2012년 ~ 2014년
- 목 표 : 단독주택 3,250세대(2012년 855, 2013년 1,300, 2014년 1,095)
 - ☞ 목표보급율 : 2012년 72.7%, 2013년 76.2%, 2014년 79.5%

● 도내 보급현황

【기준 : 2011. 7월】

시군별	총 가구수	가정용 보급율 (%)	용도별 수요가수(개)								
			가정용	일반용	업무용	산업용	열병합 1	열병합 2	열전용	수소용	합계
청주시	251,174	87	218,697	9,623	5,515	75	4		4	6	233,924
상당구	91,521	78	71,251	3,610	2,181	2	1		1	2	77,048
흥덕구	159,653	92	147,446	6,013	3,334	73	3		3	4	156,876
충주시	82,506	52	42,436	511	220	98					43,265
제천시	57,393	37	21,238	72	100	17					21,427
청원군	64,669	49	31,773	813	262	113					32,961
음성군	38,518	23	8,747	20	37	67					8,871
진천군	26,488	10	2,715	19	26	41					2,801
증평군	14,091	49	6,962	104	65	10					7,141
소계	786,013	53	551,265	20,785	11,740	496	8		8	12	584,314

질문의원	최 용 수	답변공무원	시 장
------	-------	-------	-----

● 지역별 공급현황

[기준 : 2011. 12. 31.]				[기준 : 2012. 09. 30.]			
동지역	총세대	공급세대	비율	동지역	총세대	공급세대	비율
합 계	82,946	44,366	53.5%	합 계	83,637	45,961	55.0%
소계(동)	61,836	43,208	69.9%	소계(동)	62,345	44,724	71.7%
성내충인동	1,649	276	16.7	성내충인동	1,636	276	16.9
교현안림동	8,753	5,970	68.2	교현안림동	8,896	6,133	68.9
교현2동	3,914	1,043	26.6	교현2동	3,953	1,049	26.5
용산동	6,119	4,167	68.1	용산동	6,125	4,280	69.9
지현동	2,378	644	27.1	지현동	2,439	878	36.0
문화동	4,856	3,319	68.3	문화동	4,881	3,303	67.7
호암직동	3,924	3,345	85.2	호암직동	4,005	3,413	85.2
달천동	2,292	24	1.0	달천동	2,205	24	1.1
봉방동	3,682	1,642	44.6	봉방동	3,733	1,991	53.3
칠금금릉동	6,358	6,025	94.8	칠금금릉동	6,333	6,053	95.6
연수동	15,242	14,708	96.5	연수동	15,482	15,267	98.6
목행용탄동	2,669	2,045	76.6	목행용탄동	2,657	2,057	77.4
소계(읍면)	21,110	1,158	5.5%	소계(읍면)	21,292	1,237	5.8%
주덕읍	2,632			주덕읍	2,658		
살미면	1,008			살미면	1,023		
수안보면	1,604			수안보면	1,590		
대소원면	2,495	210	8.4	대소원면	2,537	214	8.4
신니면	1,556			신니면	1,557		
노은면	1,170			노은면	1,178		
양성면	2,163			양성면	2,170		
가금면	1,210			가금면	1,212		
금가면	1,705	948	55.6	금가면	1,758	1,023	58.2
동량면	1,828			동량면	1,832		
산척면	1,198			산척면	1,210		
엄정면	1,616			엄정면	1,627		
소태면	925			소태면	940		

※ 2012년도 연수,교현2,문화동 완료시 보급률
: 73% 정도,916세대(1,253/계량기)

질문의원	최 용 수	답변공무원	시 장
------	-------	-------	-----

● 지금까지 추진상황

- 2012. 3월 : 도시가스 공급사업 보조금 지원 조례 제정
- 2012. 7월 : 도시가스 공급사업 사업대상 구역 결정
- 2012. 8월 : 사업대상 지역 공사 착공
- 2012.12월 : 공급관 설치세대 보조금 지급 / 1,100백만원
- ※ 2012. 11. 1일 도시가스 확대보급을 위한 토론회 개최
(시장님주재, 관련부서 및 참빛충북도시가스 (주))

● 문 제 점

- 도시가스사의 1년간 시공 및 감리능력 / 2,000백만원 정도(보조금기준)

● 향후 추진계획(대책)

- 2013. 1월 : 2013년 사업 대상지역 실제 조사(1,2순위)
- 2013. 3월 : 도시가스 공급사업 공사 착공
- 2013. 6월 : 공급관 설치 세대 보조금 지급
- 2013. 8월 : 2014년 사업 희망지역 신청공고
- 2013.10월 : 2014년 사업 대상지역 심의 및 결정
- 2014년도 이후 지속적으로 확대 보급 추진

※ 2013년 도시가스 공급사업 대상구역(결정 : 2012. 8. 3.)

순위	동지역	대상구역 (통)	세대수 (계량기)	보조금 (백만원)	비고
1	교현안림동	10, 11, 12, 23	1,007	1,022	
	교현 2동	2, 3, 4, 5, 19, 21			
2	용 산 동	5, 6, 7, 8, 9, 10, 12, 17, 18, 19	980	995	
합계	-	-	1,987	2,017	

질문의원	최 용 수	담변공무원	시 장
------	-------	-------	-----

【상수도사업】

○ 상수도 급수 현황 (2012년 6월 현재)

(단위 : 명)

구분 급수지역	인 구					급 수 가 구
	총인구 (A)	급수구역내 인구 (B)	급수인구 (C)	보급율 (%)		
				C/A	C/B	
계	211,348	185,074	178,290	84.3	96.30	68,933
동 지 역	162,973	160,140	159,834	98.1	99.81	60,728
읍면지역	48,375	24,934	18,456	38.2	74.02	8,205

○ 추진실적

(단위 : 백만원)

구분	사 업 비				사업량	사업내용	수혜대상
	계	국비	도비	시비			
계	20,144	7,467	960	11,717	L=133.19Km		2,632가구/6,002명
2011년	5,351	2,950	379	2,022	L=31.58Km	주덕읍 원당우 외 24개 사업	1,265가구/2,774명
2012년	14,793	4,517	581	9,695	L=101.61Km	살미면 용천리 외 45개 사업	1,367가구/3,228명

○ 향후계획

(단위 : 백만원)

구분	사 업 비				사업내용	사업량	비고
	계	국비	도비	시비			
계	9,808	2,429	312	7,067		35개마을	
2013년	4,502	-	-	4,502	석회석 검출지역 개선사업	14개마을	
	1,834	-	-	1,834	급.배수관시설	13개마을	
	1,857	1,299	167	391	금가농어촌생활용수	3개마을	
	1,615	1,130	145	340	소태농어촌생활용수	5개마을	

※ 소규모 수도시설 급수현황

- 258개소 / 7,044가구 / 20,409명

○ 2011년도 상수도 투자내역

사 업 명	사업량 (Km)	사업비 (백만원)	수혜내역		비고
			가구수	인구수	
계	25개소 L=31.58	5,351	1,265	2,774	
용탄동산업단지 급배수관로	L=0.8	140	-	-	
양성 유량마을 “	L=0.7	80	68	165	
노은 문성1리 “	L=0.3	52	95	53	
이류 완오리 두레촌 “	L=0.6	120	1	20	
금릉동 응골 “	L=0.5	100	30	60	
종민동 “	L=1.0	203	20	40	
주덕읍 화곡리 “	L=1.0	200	49	58	
가금 반천마을 “	L=1.0	200	28	54	
엄정 비석마을 “	L=0.68	34	41	86	
살미 용천1리 “	L=2.8	239	56	130	
노은 문암마을 “	L=1.10	200	30	84	
양성 갈치마을 “	L=1.0	62	40	112	
구제역매몰지2차사업(주덕원당우외 9건)	L=9.9	1,785	470	1154	
구제역매몰지3차사업(주덕풍덕외4건)	L=10.2	1,936	337	758	

○ 2012년도 상수도 투자내역

사 업 명	사업량 (Km)	사업비 (백만원)	수혜내역		비고
			가구수	인구수	
계	47개소 (L=101.61)	14,793	1,367	3,228	
살미 용천1 급배수관시설	L=5.0	350	101	234	
신니 향촌·주덕창전 “	L=1.0	150	-	-	
양성 갈치마을 “	L=1.0	100	20	66	
동량 윤교2 “	L=0.70	70	16	48	
신니 학성마을 “	L=0.40	40	5	15	
안림동 범의마을 “	L=0.80	130	16	45	
용두동 검단교부근 “	L=1.0	100	4	12	
호암 도장골을 “	L=1.5	250	16	48	
산척 소림마을 “	L=1.57	314	20	60	
주덕 원화곡 “	L=2.0	250	41	95	
주덕 미락마을 “	L=2.0	320	-	-	
종민동 민동·기동 “	L=2.0	392	15	45	
구제역매몰지1차사업(주덕원당우외 9건)	L=12.2	2,428	159	358	
구제역매몰지2차사업(주덕풍덕외4건)	L=24.5	4,517	165	384	
양성 모정마을 급배수관시설	L=1.45	177	34	70	
양성 강정마을 “	L=1.18	183	31	59	
살미 용천1 “	L=3.03	424	-	-	
살미 용천2 “	L=0.85	220	45	104	
살미 내사2 “	L=6.61	855	75	190	
수안보 신대마을 “	L=2.6	524	54	144	
수안보 선권마을 “	L=1.74	400	36	83	
수안보 복계마을 “	L=1.72	250	51	135	
수안보 대사마을 “	L=1.0	326	53	124	
산척 대소강마을 “	L=0.70	225	30	60	
주덕사락리안터마을 “	L=1.62	190	20	46	
단월동 건대후문 “	L=0.22	40	4	8	
달천 송림마을 “	L=0.20	25	10	24	
주덕 창동마을 “	L=2.00	200	72	184	
금가농어촌생활용수(3개마을)	L=14.32	1,143	161	352	
소태 “ (5개마을)	L=6.7	200	113	235	

질문의원	최 용 수	답변공무원	시 장
------	-------	-------	-----

【하수도사업】

○ 하수도 보급현황(2012년 현재)

(단위 : 명)

구분 급수지역	인 구 (명)		보급률 (%) (B/A)	비고
	총인구 (A)	하수처리 인구 (B)		
계	211,348	194,805	92.2	
동 지 역	163,721	159,664	97.5	
읍면지역	47,627	35,141	73.8	

○ 그간 추진실적

(단위 : 백만원)

년 도	투자실적	추진실적		비고
		사업명	사업량	
2011	23,060 (국비:13,726) (도비: 650) (기금: 5,209) (시비: 3,475)	BTL 사업	관거 25km 배수설비 5,009개소	
		동지역 하수관거정비	관거 7km 배수설비 322개소	
		댐상류 사업	관거4.7km 배수설비 290개소	
		기타 사업	관거 0.9km 배수설비 50개소	
2012	16,317 (국비:9,667) (도비: 153) (기금: 622) (시비:5,875)	동지역 하수관거정비	관거 2km 배수설비 354개소	
		충주하수처리장 개량	설계(30%)	
		월상 마을하수도	관거 5.5km 배수설비 66개소 오수처리장 50(톤/일)	
		기타 사업	관거 1.6km 배수설비 60개소	

질문의원	최 용 수	답변공무원	시 장
------	-------	-------	-----

○ 향후 추진계획

(단위 : 백만원)

년 도	투자계획	추진계획		비고
		사업명	사업량	
2013	33,860 (국비:19,334) (도비: 1,513) (기금: 7,841) (시비: 5,172)	동지역 하수관거정비	관거 15km, 배수설비 600개소	
		충주하수처리장 개량	사업추진(28%)	
		수안보 수회하수관거	관거 3.1km 배수설비 350개소	
		매산마을하수도	관거 2.8km 배수설비 52개소 오수처리장 30(톤/일)	
		중창마을하수도	관거 3.3km 배수설비 68개소 오수처리장 40(톤/일)	

○ 문제점 및 대책

1. 대규모 재원이 소요되는 사업으로 대부분 국비에 의존하여 추진하는 실정임.
2. 지속적인 하수도 확충이 이루어질 수 있도록 국비 확보 등에 전력을 다 할 계획임.

답 변 요 지 서(서면)

질문의원	천 윤 옥	답변공무원	시 장
<div>□ 질문내용</div> <p>○ 친환경 명품농업에 대하여 현재 추진중인 사업과 앞으로의 발전방향에 대하여 답변하여 주시기 바랍니다.</p>			
<div>□ 답변내용</div> <p>○ 현재추진중인 사업</p> <ul style="list-style-type: none"> • 사업기간 : 2012. 1. ~ 2012. 12 • 총사업비 : 11개 분야 / 9,787백만원 • 사업내용 <ul style="list-style-type: none"> - 친환경농업단지 육성사업 : 4개소 1,382백만원 - 친환경필수영농자재 지원 : 4개 사업 5,639백만원 - 친환경농업인 안정영농을 위한 소득보전 : 2개 사업 249백만원 - 친환경농업 유용미생물배양센터 사업 : 1개 사업 2,517백만원 <p>○ 우리시 친환경농업의 목표</p> <ul style="list-style-type: none"> • 2015년까지 친환경농산물(무농약 이상) 재배면적 비율을 10%까지 확대 • 친환경농업에 필요한 EM발효제 및 석회유황합제 공급 확대 • 연차별 화학비료·농약 사용량 매년 3% 이상 감축 • 경종과 축산을 연계한 자원순환형 친환경 농업체계 구축 • 유기농산물을 집중 육성하여 급성장하고 있는 유기농식품시장에 적극 대응(재배 비중 2%까지 확대) <p>○ 우리시 친환경농업의 발전방향</p> <ul style="list-style-type: none"> • 농·축자원의 순환농업을 통한 지속가능한 친환경녹색농업육성 • 생산자중심의 유통체계구축으로 다원적 농가소득증대 기여 			

285

답 변 요 지 서(서면)

질문의원	천 윤 옥	답변공무원	시 장
<p>□ 질문내용</p> <p>○ 기업도시와 첨단산업도시계획으로 인하여 교통량이 더욱 증대되어 가고 있습니다. 또한 전국체전으로 인한 교통체증이 우려되어 집니다. 이에 대한 대책에 대하여 답변하여 주시기 바랍니다.</p> <p>□ 답변내용</p> <p>○ 충주 IC ~ 건대사거리 구간 현황</p> <ul style="list-style-type: none"> - 노선명 : 일반국도 3호선, 36호선 중복구간 - 현 황 : L = 6.8 Km , B = 25~35 m (왕복 4차로) - 주요구조물 : 달천교(상,하행) 각 1개소, 달천과선교 1개소 <p>○ 향후 대책 (답변)</p> <ul style="list-style-type: none"> - 충주IC ~ 건대사거리 구간은 우리시의 관문으로, 도시 이미지 제고 및 차량통행 불편해소를 위해서라도, 향후 개선해야할 사항임을 깊이 공감하는 바임. - 또한 도로확포장시에는 달천교 상, 하행선 교량 신설, 달천 과선교 신설 등 막대한 사업비가 소요되어 시의 재정여건상 추진에 애로 사항이 있는 실정임. - 현재 충청내륙고속화도로 기본설계가 추진중에 있으며, 국도대체 우회도로(용두~금가)가 2013. 6월에 준공되면 교통량 분산에 많이 기여할 것으로 예상되므로, 향후 교통량 증가 추이 등을 검토하여 도로개선을 추진하고자 함. - 또한 우리시가 2017년 개최하는 전국체전 등 전국규모 각종 행사 추진시에는 언론 홍보 등을 통한 우회도로 안내 등으로 교통체증 해소방안 추진에 최선의 노력을 다하겠습니다. 			

답 변 요 지 서(서면)

질문의원	김 기 자	답변공무원	시 장
------	-------	-------	-----

□ 질문내용

- 충주시 노인전문병원이 지난 6. 9일 준공시까지
 - 64억원에 대한 내역을 건축, 토목, 전기, 소방, 토지 등 분야별로 제출 바람
 - 준공된 지 5개월이 지난 현시점에서 오수처리시설의 준공 도면과 실제 준공상태가 상이한 부분은 없는지?
 - 주방, 식당 시설이 주택법 및 건축법에 따른 부대시설인지에 대한 정의와 주방 식당시설에 소요되는 예산 등에 대한 대책은?
 - 병원에 건물, 토지, 의료장비 구입 등 시에서 재산 증식사업공사와 운영비를 지원한 사실이 있는지?

□ 답변내용

○ 건축설계 현황

구 분		기 준	증 축(㎡)			합 계	비 고
			1차	2차	소 계		
대지면적(㎡)		9,508.0			2,991.0	12,499.0	
건축면적(㎡)		1,135.91			1,625.80	2,761.71	
연 면 적(㎡)		3,954.18	1,408.34	3,086.77	4,495.11	8,449.29	
주 차 대 수				58대		58대	장애인주차 4대포함
오수처리시설		170㎡				170㎡	
병상수	합 계	120	54	132	180	300	
	1 층						
	2 층	63	54	32	86	149	
	3 층	57		94	94	151	

○ 공사비 투자내역

- 분야별(건축, 전기, 소방 등) 공사비 집행현황

<단위 : 원>

구 분	합 계	1차분	2차분	
합 계	6,343,436,420	1,795,022,200	4,548,414,220	
건 축	5,039,610,510	1,566,607,090	3,473,003,420	
전 기	361,345,730	79,641,470	281,704,260	
소 방	208,957,370	63,970,000	144,987,370	
통 신	81,027,000	10,509,000	70,518,000	
설 계 비	205,507,930	60,380,000	145,127,930	
부 대 비	14,154,880	13,914,640	240,240	
비상전원	19,000,000		19,000,000	예산액
의료장비	413,833,000		413,833,000	예산액

○ 우수처리시설 준공도면

- 우수처리시설 준공도면 확인검토결과 추가 설치예정인 130m³/일은 설계변경 감되어 상이한 부분은 없음

○ 주방·식당시설 부대시설 정의 및 대책

① 부대시설 해당여부에 대하여

- 노인전문병원 본 건물은 의료활동을 영위하기위한 의료시설이며 그 외 부속용도로 구내식당, 주차장 등이 있음.
- 주택법제2조 제8호에 의하면 부대시설은 주택에 딸린 주차장 등으로 규정되어 있으나, 건축법에는 부대시설에 대한 규정이 없음

② 주방식당 시설에 소요되는 예산 및 대책

- 식당 운영현황 : 190.65m² (병원 본관1층 지하)
- 소요예산 (노인병원측 산출액)
 - 기존시설 활용시 : 714백만원
 - 기존시설 사용 및 일부 외부공간 확장 : 672백만원
 - 증축건물 4층 증축 : 610백만원

- 향후계획

- 병원의 유휴공간 등을 효율적으로 재배치하여 입원환자 및 보호자가 불편을 겪지 않도록 병원측과 협의

※2012년도 충주시의회 행정사무조사 결과 시정요구사항임

○ 재산증식사업 공사 및 운영비 지원에 대하여

- 충주시노인전문병원은 노인 및 치매질환자의 요양과 진료를 위하여 충주시에서 설치하여 의료법인 해광의료재단에 위탁 운영하고 있음

- 근거조례 : 충주시노인전문병원 설치 및 운영 조례
- 수탁자 : 의료법인 해광의료재단 (대표자 오형진)
- 위탁기간 : 2005.3.14 ~2015.3.13(2010. 3.14 재위탁)
- 면적 : 대지 12,499㎡/ 건축 8449.3㎡
- 병상수 : 300병상

- 노인전문병원 운영에 대한 운영비와 제세공과금은 수탁자 부담 원칙
- 따라서, 재산증식사업 공사 및 운영비 지원 사항은 없음

※ <참고사항> 노인병원 건축공사 및 의료장비 구입현황

구분		사업년도	투자액(천원)			
			계	국비	도비	시비
합계			11,073,599	4,498,813	2,287,405	4,287,381
신축공사		2003~2005	4,726,126	1,800,063	938,031	1,988,032
증축공사	소계		6,347,473	2,698,750	1,349,374	2,299,349
	건축공사	2008~2012	5,497,640	2,698,750	1,349,374	1,449,516
	장비구입	2012	413,833			413,833
	기타	2012	436,000			436,000

답 변 요 지 서(서면)

질문의원	김 기 자	답변공무원	시 장
------	-------	-------	-----

☐ 질문요지

○ 양성 고미술거리 용역추진 상황은?

☐ 답변내용

1. 용역개요

- 위 치 : 가금 가흥~양성~음성 감곡에 이르는 38번 국도선
- 상가규모 : 100여개 상가 분포(1995년부터 자연발생)
- 용역기간 : 2012. 3. 23 ~ 10. 18
- 사 업 비 : 60백만원(국비 30, 도비 15, 시비 15)
- 용역기간 : 한국교통대학교 산학협력단(한국어문학과 노창선교수)

2. 추진상황

- 2012. 1월 : '12년 지역문화컨설팅 지원사업 선정(문화체육관광부)
- 2012. 3월 : 고미술거리 활성화 연구용역 계약
- 2012. 4~6월 : 주민설명회 및 선진지 답사
- 2012. 8월 : 중간보고회(8.21) 개최
- 2012. 10월 : 최종보고회(10.5) 개최 및 용역완료

※ 용역결과(종합의견)

- 고미술 타운 조성 및 현 건물 리모델링을 통한 소통공간 확보
- 고미술거리 CI제작과 국제적 감각의 상징물 설치
- 지역축제(고미술축제, 양성축제) 등 주민참여를 통한 고미술거리 활성화

3. 향후계획

- 2012. 12월 : 컨설팅 종합보고서 제출 및 최종평가(문화체육관광부)

답 변 요 지 서(서면)

질문의원	김 기 자	답변공무원	시 장
------	-------	-------	-----

□ 질문내용

- 충주댐 물이 재오개에서 봉방천까지 365일 흐를 수 있게 하는 방안은 무엇인가?

□ 답변내용

□ 재오개지표수보강 개발사업 추진현황

○ 사업개요

- 위 치 : 충주시 살미면 재오개리 호암동 외 5개동 일원
- 사업규모 : 인수로 1,16km, 도수터널 4,53km, 용수로 7.5km(1.2.3호), 양수장 1개소, 중계펌프장 1개소
- 사업기간 : 2001년 ~ 2013년
- 총사업비 : 32,512백만원 (국비 15,236. 시비 17,276)

○ 지금까지 추진상황 (총공정 96%)

- 수원공 : 인수로 1.16km, 도수터널 4,53km, 양수장 1개소
- 평야부 : 1호 0.33Km, 3호(1단계)2.08Km, 3호(2단계) 2.15Km, 중계펌프장 1개소

○ 향후 계획

- 1.2호 용수간선(호암택지구간) 추진

※ 한국토지주택공사 시공 후 충주시 기부채납(2013.12.30)⇒2007.12.04협의

□ 재오개용수 허가 현황

구 분	농업용수	하천환경유량	계
연간사용량	4,704,272m³/년	계 11,742,370m³/년 ○ 농번기 : 5,749,666m³/년 ○ 농한기 : 5,992,704m³/년	16,446,642m³/년
순간최대사용량	0.9248m³/sec	0.9248m³/sec	0.9248m³/sec
1일최대사용시간	9시간 (오전 9시~18시)	○ 농번기(농업용수 외) : 11시간 ○ 농한기 : 20시간	20시간
연중사용기간	157일 (4월 ~9월)	○ 농번기 : 157(6개월) ⇒ 4~9월 ○ 농한기 : 90일(3개월)⇒ 3,10,11월	247일 (9개월)

질문의원	김 기 자	답변공무원	시 장
------	-------	-------	-----

□ 재오개용수 사용 현황

년 도	사용량(톤)	비 고
계	1,515,446	
2011년도	99,504	
2012년도	1,415,942	기준 : 9.30일

□ 충주댐용수 무상사용 추진현황

- 법률자문(충주시 배경환 고문변호사) : 2회 ⇒ 공약에 해당되므로 전액감면 타당
- 관계기관(국토부, 법제처, 수자원공사) 사용료 감면 협의 : 8회
 - 국토해양부(수자원개발과) : 2회
 - 법 제 처(법령해석총괄과) : 1회
 - 수자원공사(본사 및 충주권) : 5회
- 댐소재지 전국시장군수구청장 협의회 안전상정 ⇒ 관련법 개정 건의
- 댐저수 사용료 감면 및 승인조건 변경
 - 사용료 : 당초 50% ⇒ 75%
 - 사용시간 : 당초 9시간 ⇒ 24시간(1일 사용량 29,963톤은 변동없음)

□ 충주천 용수공급 계획

- 재오개 지표수보강개발사업 1단계공사가 완공되어 금년 5. 17일부터 9월 30일까지 충주천(범바위) 및 교현천(성내교)에 일평균25,000톤을 공급하였음.(9월말 현재 : 총1,416천톤)
- '13년부터는 충주천 및 교현천에 동절기(12월~다음해2월)를 제외하고, 하천수량을 검토하여 갈수기에는 지속적으로 충주댐 용수를 공급 할 계획임.
⇒ 충주천 생태하천복원사업 공사기간은 충주천 제외.
※ 댐용수 사용료 : 농업용수 - 100%면제, 하천환경개선용수 - 75%면제

답 변 요 지 서(서면)

질문의원	김 기 자	답변공무원	시 장
<p>□ 질문내용</p> <p>○ 충주학사에 대해 본 의원이 질의할 당시에 없던 획기적 지원정책이 서울시에서 하는 것으로 알고 있는데 충주시의 대응방안은?</p> <p>□ 답변내용</p> <p>1. 학사건립방안 : 부지 매입(교환) 학사 신축, 기존 건물 매입 리모델링, 공공기숙사 건립 협력사업 참여 등</p> <p>2. 최근 정부 및 서울시 등에서 대학생 주거 안정을 위한 방안 마련을 위한 각종 기숙사 확충사업이 추진되고 있음.</p> <p>○ 정 부 : 국·공유지에 대규모 연합기숙사 건립 시범사업 추진계획 (기획재정부) (서울 서대문구 홍제동 국유지 3,418㎡ / 500명 규모)</p> <p>○ 서울시 : 지방출신학생 기숙사 수용률(21%⇒ 30%) 추진계획</p> <p>① 서울시와 지자체의 협력을 통한 대학생 주거복지 사업</p> <ul style="list-style-type: none"> · 서울시 : 기숙사 부지제공 및 운영 · 지자체 : 기숙사 건축비와 운영비 부담 <p>② 서울시와 자치구의 협력형 공공기숙사 건립사업</p> <ul style="list-style-type: none"> - 노원구 시범사업을 시작으로 1개구 1공공기숙사 확보 목표 - 자치구에서 부지제공, 서울시에서 건립비 지원 <p>③ 대학 자체적으로 기숙사 건립시 규제완화로 기숙사 확충 지원</p> <ul style="list-style-type: none"> - 건축부지확보 지원, 층수제한 완화 등. 			

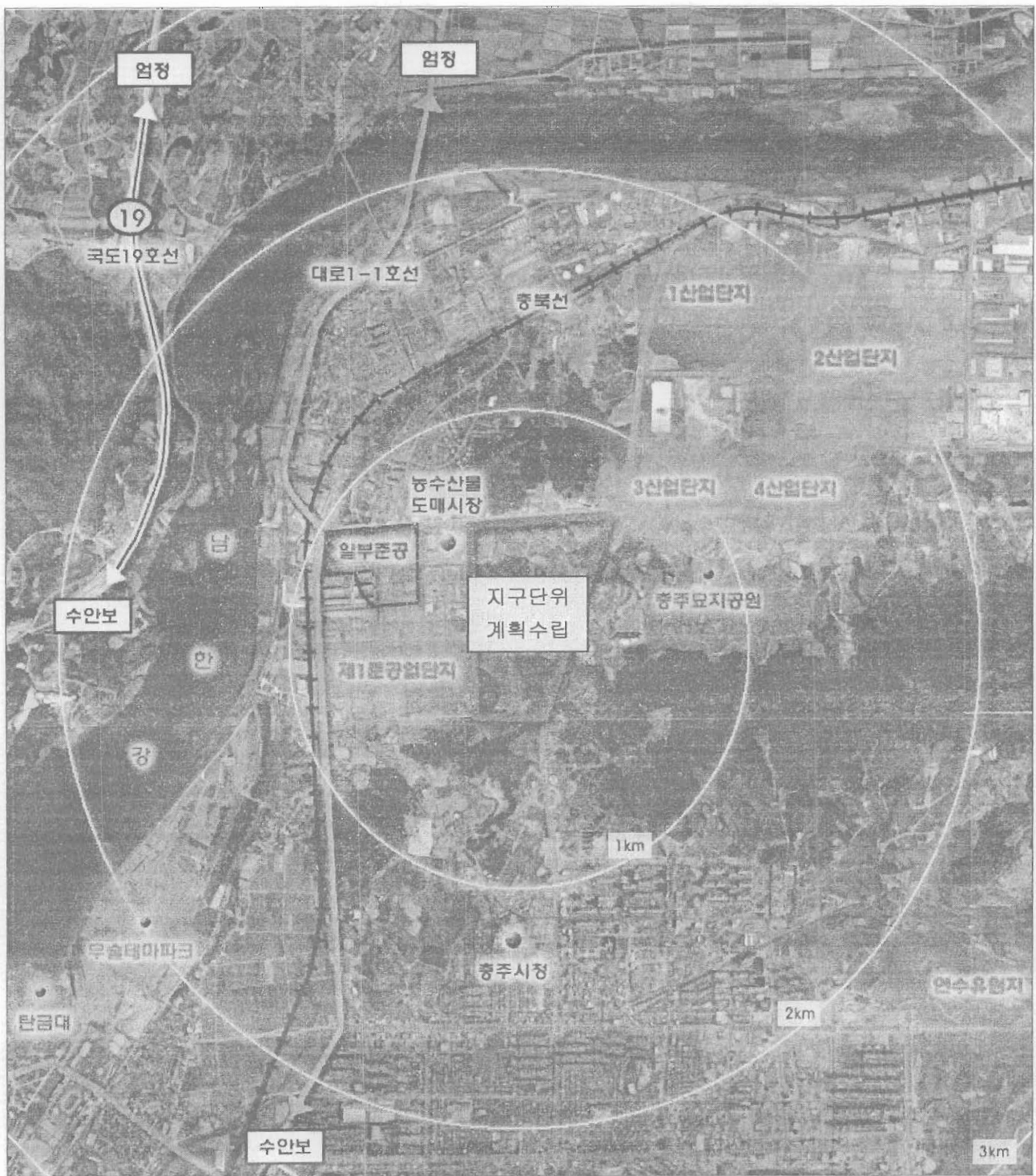
질문의원	김 기 자	답변공무원	시 장
<p>④ 충청북도 : 제2충북학사 건립 추진계획 → 중장기 계획으로 변경</p> <ul style="list-style-type: none"> - 2014년~2015년 건립 계획 / 현 충북미래관 규모 / 450억정도 소요 - 무상급식·무상보육 등 복지예산에 우선순위가 밀려 중장기 검토 <p>3. 충주시 대응방안</p> <ul style="list-style-type: none"> ○ 상기와 같이 정부 및 서울시에서는 지방출신 대학생을 위해 기숙사를 건립 중에 있어 열악한 재정여건을 고려하여 추진시기, 추진방법, 소요경비, 운영방안 등에 대하여 향후 우리시에 가장 적합한 방법을 찾을 수 있도록 장기적인 검토가 필요하다고 생각됨. 			

답 변 요 지 서(서면)

질문의원	천 명 숙	답변공무원	시 장
<p>□ 질문내용</p> <p>○ 목행동 준공업단지(농산물센터-야채동뒷편) 개발계획은 십여년동안 개발되지 않아 공업단지로써 사업목적이 불분명한 상태임. 인근에 4산업단지를 포함하여 기업도시, 신산업도시, 첨단산업단지 등 입지조건이 좋은 산업단지가 개발되고 있는데 목행동소재 준공업단지를 주민 편의시설용지 또는 학교부지 등으로 계획 변경 추진할 용의는 없는지?</p> <p>□ 답변내용</p> <p>○ 제2준공업단지 현황</p> <ul style="list-style-type: none"> - 위 치 : 목행동 산74-1번지 일원 - 사업규모 : 113,070㎡(당초 554,389㎡→감 441,319㎡) - 사업기간 : 1994. 12. 17 ~ 2012. 12. 31 <p>○ 지금까지 추진상황</p> <ul style="list-style-type: none"> - '90. 3. 9 도시계획 용도지역변경(자연녹지→준공업지역) - '93.10.28 도시계획사업(일단의 공업용지조성사업)결정 - '94.12.17 도시계획사업 실시계획인가 및 고시 - '06.10~'07.12. 공동주택 및 도시서비스업부지 준공(168,630㎡) - '08. 9.16 사업성검토 및 개발사업참여요청(충북개발공사) ※ 검토회신 ⇒ 국내외적 경기침체 등 여건상 추진지난 - '08. 11.27 일단의 공업용지조성사업 축소 방침결정 - '11. 07.22 사업 축소 및 지구단위계획수립(면적 441,319㎡) 			

질문의원	천 명 숙	답변공무원	시 장
<p>○ 검토 결과</p> <ul style="list-style-type: none"> - 제2준공업단지는 도시화에 따른 공장수요에 대처하고 도심지에 무질서하게 산재된 개별공장을 흡수하여 쾌적한 도시환경을 조성코자 - 1993년 10월 28일 도시계획사업(일단의공업용지조성사업)결정하여 사업추진 하였으나, - 사회 경제적 여건변화로 당초 목적에 의한 수요가 없고, 장기간 지구지정으로 사유재산권 침해로 인한 불편해소 등을 위하여 일단의 공업용지 조성사업을 취소하였고, - 사업해제로 인한 난개발을 방지하고 계획적 개발유도를 위해 지구단위계획을 수립함으로써 - 주민편의시설 입지가 가능한 근린생활시설용지, 자동차 관련시설, 공장용지 등 다양한 시설의 입지가 가능토록 지구단위계획을 2011. 07. 22일 수립하였으며, 학교시설 부지에 대하여는 장차 수요에 따라 교육청과 협의 검토 추진하겠음. 			

□ 위치도



□ 목행지구 지구단위계획



도면 번호	위 치(가구)	구 분	계 획 내 용
A1 A2 A3 A4 A5 A6 A7 A8	A1, A2, A3 A4, A5, A6 A7, A8 (산업시설용지)	허용용도	<ul style="list-style-type: none"> 「건축법 시행령」 별표1 제17호의 공장 (첨부1의 어느 하나에 해당하지 아니하는 것) 「건축법 시행령」 별표1 제2호의 공동주택 중 기숙사 (해당 지구단위계획구역에 소재하는 기업의 종업원용에 한함) 「건축법 시행령」 별표1 제5호의 문화 및 집회시설 중 전시장 「건축법 시행령」 별표1 제10호의 교육연구시설 중 연구소 「건축법 시행령」 별표1 제18호의 창고시설 「건축법 시행령」 별표1 제7호의 판매시설 (해당 지구단위계획구역에 소재하는 공장에서 생산되는 제품을 판매하는 시설에 한함) 「건축법 시행령」 별표1 제19호의 위험물저장 및 처리시설 「건축법 시행령」 별표1 제20호의 자동차관련시설 「건축법 시행령」 별표1 제1호의 단독주택 (지목상 대지에 건축하는 경우와, 해당 지구단위계획구역 내 거주하는 주민으로서 건축물을 소유한 자인 경우에 한함)
		불허용도	• 허용용도 이외의 용도
		건 폐 율	• 70% 이하
		용 적 률	• 400% 이하
		높 이	• 20m 이하 (5층 이하)
		배치및 형태	• 시행지침 참조
		색 채	• 시행지침 참조
		건축 선	-
B1	B1 (근린시설용지)	허용용도	<ul style="list-style-type: none"> 「건축법 시행령」 별표1 제3호의 제1종근린생활시설 「건축법 시행령」 별표1 제4호의 제2종근린생활시설 (단란주점 및 안마시술소 제외) 「건축법 시행령」 별표1 제14호의 업무시설 중 금융업소, 사무소 「건축법 시행령」 별표1 제1호의 단독주택 (지목상 대지에 건축하는 경우와, 해당 지구단위계획구역 내 거주하는 주민으로서 건축물을 소유한 자인 경우에 한함)
		불허용도	• 허용용도 이외의 용도
		건 폐 율	• 70% 이하
		용 적 률	• 400% 이하
		높 이	• 20m 이하 (5층 이하)
		배치및 형태	• 시행지침 참조
		색 채	• 시행지침 참조
		건축 선	• 도로변 폭 1m의 건축한계선 지정, 도면참조

답 변 요 지 서(서면)

질문의원	천 명 숙	답변공무원	시 장
------	-------	-------	-----

□ 질문내용

- 지역개발은 도시개발계획에 의거 각종 사업이 순서대로 진행되어야 함에도 칠금금릉지역의 경우 2008년이전에 도시계획도로로 지정되었음에도 후순위로 밀려 아직도 진행되지 못하고 있는데 이에 대한 대책 및 향후 계획은?

□ 답변내용

○ 칠금·금릉동 도시계획도로 사업추진 현황

- 칠금·금릉동 도시계획도로 : 총연장 41.6Km(포장율 65.9%)
- 세계무술공원 주진입로 공사 등 4개 대형사업 진행중

【참고자료】 2012년 기준 칠금·금릉동 도로포장 현황

종 류	폭 원(m)	연 장(Km)			비 고 (포장율)
		총연장	개설	미개설	
총 계		41.6	27.4	14.2	65.9%
대 로	25 ~ 35	10.5	8.5	2.0	81.0%
중 로	12 ~ 20	15.1	8.0	7.1	53.0%
소 로	4 ~ 10	16.0	10.9	5.1	68.1%

○ 추진상 문제점

- 도시계획도로개설은 통상 전액 시비로 사업이 추진되는 실정으로 재원확보 어려움
- 전체 도시계획시설(도로)중 지정 후 20년 이상이 경과되었어도 시 재정 부족과 보상비 과다 등의 사유로 사업추진 지연

○ 향후 추진계획

- 도시계획도로개설사업 추진시 지역발전 추이, 주변여건 등을 고려한 지역별 안배 적극 고려