

‘12. 11. 12~16

- 제172회 충주시의회(임시회) -

시정질문에 대한 답변서

경제건설국장

질문요지서 목록

의원명	질문요지	비고
계	3명 / 3건	
① 최근배	<p>1. 누리장터의 활성화 대책은?</p> <p>①누리장터 사업개요</p> <p>②누리장터 완공이후 활용실적</p> <p>③앞으로의 누리장터 활성화계획 및 대책</p>	
② 송석호	<p>1. 차없는 거리와 부민약국거리부터 제2로타리까지 보행자 신호시 횡단보도에서만 횡단할 수 있는데 많은 선진국에서는 일시에 보행자 신호를 하여 횡단보도 뿐만 아니라 전 구간에서 횡단하도록 하여 시민들 통행이 자유롭고 편리하다고 하니 충주시에서도 이를 적용 추진할 용의가 있는지?</p>	
③ 천명숙	<p>1. 지역개발은 도시개발계획에 의거 각종 사업이 순서대로 진행되어야 함에도 칠금금릉지역의 경우 2008년이전에 도시계획도로로 지정되었음에도 후순위로 밀려 아직도 진행되지 못하고 있는데 이에 대한 대책 및 향후 계획은?</p>	

○ 서면제출 (6명 / 8건)

의원명	질문요지	비고
① 류호담	1. 노은면 안락~대덕간, 안락~가신간 도로 확포장 공사를 10여년간 방치하여 중단하고 있는 이유와 언제 준공할 것인지?	
② 서성식	1. 금릉(시청)↔금릉3통 도로개설 계획은? ①투자순위와 개통시기는? ②지금까지 투자내역과 앞으로의 계획은?	
③ 이재문	1. 4대강사업 일환으로 조성한 자전거길 개통과 관련하여 ①자전거길 추진현황과 이용실적은? ②자전거길 주변의 숙박, 먹거리, 쉼터 등 지역경제 활성화에 미치는 영향은? ③향후 자전거길에 대한 관광자원과 연계한 지역발전 대책은 ?	
④ 이호영	1. 4대강 주변 자전거도로는 활성화되고 있는데 주민이 가장 많이 이용할 수 있는 시내권역의 자전거 도로 노선현황과 문제점 및 이에 대한 대책은?	
⑤ 홍진옥	1. ‘충주풍경길’은 주로 강이나 산을 끼고 조성되어 자연의 아름다움을 만끽할 수 있어 시민들의 심신의 건강증진에 큰 도움이 되리라 생각되는데, - 아름다운 달래강의 풍광을 즐길 수 있는 자전거길과 병행한 달래강길을 조성할 용의는?	
⑥ 허영옥	1. 충주시에서는 일자리 나누기와 비정규직 문제의 해소를 위한 계획에 대하여 답변하여 주시기 바랍니다. 2. 충주시의 가로시설물에 대한 설치현황에 대하여 답변하여 주시기 바랍니다. 3. 충주시 외곽도로는 언제 완공되는 지 답변하여 주시기 바랍니다.	

답 변 요 지 서

질문의원	최 근 배	답변공무원	경제건설국장
<p>□ 질문내용</p> <p>○ 누리장터의 활성화 대책은 ?</p> <p>① 누리장터 사업개요</p> <p>② 누리장터 완공이후 활용실적</p> <p>③ 앞으로의 누리장터 활성화 계획 및 대책</p> <p>□ 답변내용</p> <p>① 누리장터 사업개요</p> <p>○ (위 치) 충주시 충의동 8번지 (구 원협부지) 일원</p> <p>○ (조성면적) • 부지 : 5,267㎡, • 건물 : 552㎡, • 주차장 : 64면</p> <p>○ (사 업 비) 60억원(국33, 도5.5, 시16.5, 특교세5)</p> <p>* 회의실, 화장실, 간이무대, 주차장, 공특산품전시판매장, 대장간, 공원 등</p> <p>○ (사업기간) 2007년 ~ 2011년</p> <p>② 누리장터 완공이후 활용 실적</p> <p>○ 누리장터(보조 무대 및 광장) 활용</p> <p>• 향수의 전통시장 문화공연 17 회</p> <p>→ '12.5~.12.10월 중 장날 / 전통공연, 체험행사, 7080노래자랑 등</p> <p>• 나눔의 행사 및 문화 공연 3회</p> <p>→ 사랑의 김장용 재료 판매, 택견시연, 중원마수리농요시연 등</p> <p>○ 누리센터</p> <p>• 공특산품 판매전시장 상시 운영(공공근로 1명 배치) '12.9~</p> <p>• 삼화 대장간(도 무형문화재 13호) 공방 상시 운영 '12.6~</p> <p>• 문화관광형 시장 육성사업 추진 '12.7~</p> <p>→ 추진단 사무실, 공연단(무학걸스, 오카리나 합창단)연습장, 상인교육장</p>			

질문의원	최 근 배	답변공무원	경제건설국장
<p>③ 앞으로의 누리장터 활성화 계획 및 대책</p> <ul style="list-style-type: none"> ○ 주차관제시설 보강(차단기, 인식기 등) 75백만원 ○ 향수의 전통시장 프로그램 운영(정기장날) '13.5~10월 <ul style="list-style-type: none"> → 추억의 놀이 공연, 전통문화 체험행사 등 ○ 문화관광형 시장 육성사업 추진 '13.1~12월 <ul style="list-style-type: none"> → 추진단 사무실, 공연단(무학걸스, 오카리나 합창단)연습장, 상인교육장, 먹거리 삼국춘 포터볼(장날), 대장간 체험행사 등 ○ 공특산품 판매전시장 상시 운영(공공근로 1명 배치) 년중 <ul style="list-style-type: none"> → 내부 전시장 보강, 전시 및 판매장으로 확대 ○ 각종 문화공연 및 복지 행사 년중 <ul style="list-style-type: none"> → 사랑의 연탄 및 김장 나누기, 경로잔치 등 			

답 변 요 지 서

질문의원	송 석 호	답변공무원	경제건설국장
<div>□ 질문내용</div> <ul style="list-style-type: none"> ○ 차없는 거리와 부민약국거리부터 제2로타리까지 보행자 신호시 횡단보도에서만 횡단할 수 있는데 많은 선진국에서는 일시에 보행자 신호를 하여 횡단보도 뿐만아니라 전 구간에서 횡단하도록 하여 시민들 통행이 자유롭고 편리하다고 하니 충주시에서도 이를 적용 추진할 용의가 있는지? <div>□ 답변내용</div> <ul style="list-style-type: none"> ○ 교통시설물 설치기준, 방법, 운영 등은 도로교통법 및 동법 시행규칙에서 지방경찰청장 업무소관임. ○ 우리 지방자치단체에서는 지방경찰청장(경찰서장)이 정한 교통시설물의 설치, 즉, 횡단보도, 신호등, 어린이보호구역, 차도 등 유지관리 업무만 담당하고 있음. ○ 보행자 신호시 횡단보도 뿐만아니라 전 구간 도로를 횡단할 수 있을 경우에는 교통사고의 증가, 교통체증가중, 보행자와 운전자와의 다툼 등 또 다른 문제의 해결이 법적, 제도적으로 선행. ○ 특히, 중앙로(부민삼거리~제1로타리사거리)와 예성로(제1로타리사거리~제2로타리사거리) 구간은 비교적 차량통행이 많은 구간으로 현행법으로는 보행자신호시 전 구간횡단 추진은 불가함. ○ 향후, 경찰청(경찰서), 도로교통공단 등 교통관련 전문기관에 법적, 제도적 개선이 될 수 있도록 건의. 			

답 변 요 지 서

질문의원	천 명 숙	답변공무원	경제건설국장
------	-------	-------	--------

□ 질문내용

○ 지역개발은 도시개발계획에 의거 각종 사업이 순서대로 진행되어야 함에도 칠금금릉지역의 경우 2008년이전에 도시계획도로로 지정되었음에도 후순위로 밀려 아직도 진행되지 못하고 있는데 이에 대한 대책 및 향후 계획은?

□ 답변내용

○ 칠금·금릉동 도시계획도로 사업추진 현황

● 칠금·금릉동 도시계획도로 : 총연장 41.6Km(포장율 65.9%)

● 세계무술공원 주진입로 공사 등 4개 대형사업 진행중

【참고자료】 2012년 기준 칠금·금릉동 도로포장 현황

종 류	폭 원(m)	연 장(Km)			비 고 (포장율)
		총연장	개설	미개설	
총 계		41.6	27.4	14.2	65.9%
대 로	25 ~ 35	10.5	8.5	2.0	81.0%
중 로	12 ~ 20	15.1	8.0	7.1	53.0%
소 로	4 ~ 10	16.0	10.9	5.1	68.1%

○ 추진상 문제점

● 도시계획도로개설은 통상 전액 시비로 사업이 추진되는 실정으로 재원확보 어려움

● 전체 도시계획시설(도로)중 지정 후 20년 이상이 경과되었어도 시재정 부족과 보상비 과다 등의 사유로 사업추진 지연

○ 향후 추진계획

● 도시계획도로개설사업 추진시 지역발전 추이, 주변여건 등을 고려한 지역별 안배 적극 고려

답 변 요 지 서(서면)

질문의원	류 호 담	답변공무원	경제건설국장
<p>□ 질문내용</p> <p>○ 노은면 안락~대덕간, 안락~가신간 도로 확포장 공사를 10 여년간 방치하여 중단하고 있는 이유와 언제 준공할 것인지?</p> <p>□ 답변내용</p> <p>《노은 안락~대덕간 도로개설공사 추진현황》</p> <p>○ 사업개요</p> <ul style="list-style-type: none"> • 위 치 : 노은면 가신리 899번지 일원 • 사 업 량 : L=1.7km, B=7.5(6.0)m(기개설 L=1.0km, 미개설 0.7km) • 사업기간 : 2004 ~ 2014 • 총사업비 : 3,500백만원(기투자 2,596백만원, 잔여사업비 904백만원) <p>○ 추진현황</p> <ul style="list-style-type: none"> • 2009. 5 : 편입토지 보상협의 요청 • 2009. 10 : 편입토지 보상협의 재요청 • 2009. 11 : 편입토지 보상협의 재요청 • 2010. 2 : 편입토지 보상협의 재요청 • 2010. 8 : 편입토지 보상협의 재요청 • 2012. 3 : 보상협의 통보 <p>○ 편입토지 보상현황</p> <ul style="list-style-type: none"> • 편입토지 : 24필지/6,754㎡ • 보상완료 : 2필지/1,520㎡ • 미 보 상 : 22필지/ 5,234㎡ <p>○ 공사 지연사유 : 편입토지 보상협의 지연으로 사업 추진 지연</p> <p>○ 향후 추진계획</p> <ul style="list-style-type: none"> • 편입토지 수용재결에 필요한 관련실과 인허가 협의 중에 있으며, 2013년 예산 반영시 사업 추진에 만전을 기하겠음. <p>※ 2013년 당초예산신청 현황</p> <ul style="list-style-type: none"> • 사 업 량 : L=0.4km, B=7.5(6.0)m • 사 업 비 : 400백만원 			

질문의원	류 호 담	답변공무원	경제건설국장
<p>《노은 안락~가신간 도로개설공사 추진현황》</p> <ul style="list-style-type: none"> ○ 사업개요 <ul style="list-style-type: none"> ● 위 치 : 노은면 안락리, 가신리 일원 ● 사 업 량 : L=3.6km, B=8.5(6.5)m(기개설 L=2.2km, 미개설 1.4km) ● 사업기간 : 2004 ~ 2015 ● 사 업 비 : 5,400백만원(기투자 2,301백만원, 잔여사업비 3,099백만원) ○ 추진현황 <ul style="list-style-type: none"> ● 2009. 9 : 편입토지 보상협의 요청 ● 2010. 2 : 편입토지 보상협의 재요청 ● 2010. 7 : 편입토지 보상협의 재요청 ● 2010. 8 : 편입토지 보상협의 재요청 ● 2012. 3 : 보상협의 통보 ○ 편입토지 보상현황 <ul style="list-style-type: none"> ● 편입토지 : 31필지/7,532m² ● 보상완료 : 28필지/6,699m² ● 미 보 상 : 3필지/ 833m² ○ 공사 지연사유 : 편입토지중 미보상된 3필지가 상속 불가로 보상협의 지연 ○ 향후 추진계획 <ul style="list-style-type: none"> ● 편입토지 수용재결에 필요한 관련실과 인허가 협의 중에 있으며, 2013년 예산 반영시 사업 추진에 만전을 기하겠음. ※ 2013년 당초예산신청 현황 <ul style="list-style-type: none"> ● 사 업 량 : L=0.4km, B=8.5(6.5)m ● 사 업 비 : 400백만원 			

답 변 요 지 서(서면)

질문의원	서 성 식	답변공무원	경제건설국장
<p>□ 질문내용</p> <ul style="list-style-type: none"> ○ 금릉(시청) ↔ 금릉3통 도로개설 계획은? ① 투자순위와 개통시기는? ② 지금까지 투자내역과 앞으로의 계획은? <p>□ 답변내용</p> <ul style="list-style-type: none"> ○ 사업개요 <ul style="list-style-type: none"> • 사업명 : 칠금 금제 도시계획도로개설공사 • 위 치 : 충주시 칠금·금릉동 일원 (금제지 일원) • 사업량 : 도로개설 L = 350 m , B = 20 ~ 25 m <ul style="list-style-type: none"> - ①구간 : 대로 3-1 호선 L = 205m , B=25m - ②구간 : 중로 1-26 호선 L = 145m , B=20m ※ 우선 ① 구간 사업추진 중 • 총사업비 : 4,500백만원(보상비 3,450백만원, 공사비 1,050백만원) ○ 추진사항 <ul style="list-style-type: none"> • 현재 보상 추진중에 있으며, 토지 16필지 (지장물 1건 포함) 보상금액 24.3억원중 토지 8필지 보상금 11.3억원 지출완료 • 향후 2013년 보상비 부족액(12억원) 예산확보 노력 			

답 변 요 지 서(서면)

질문의원	이 재 문	답변공무원	경제건설국장
<div>□ 질문내용</div> <ul style="list-style-type: none"> ○ 4대강사업 일환으로 조성한 자전거길 개통과 관련하여 <ul style="list-style-type: none"> ① 자전거길 추진현황과 이용실적은? ② 자전거길 주변의 숙박, 먹거리, 쉼터 등 지역경제 활성화에 미치는 영향은? ③ 향후 자전거길에 대한 관광자원과 연계한 지역발전 대책은? <div>□ 답변내용</div> <ul style="list-style-type: none"> ○ 자전거길 추진현황과 이용실적 : 262.8km <ul style="list-style-type: none"> • 관내 자전거도로 178km(전용 38km, 혼용 140km) • 남한강 자전거도로 50km(탄금대 ~ 남한강대교) • 새재 자전거도로 34.8km(탄금대 ~ 소조령) • 충주구간 국토종주 자전거 이용자(추정) 평일 : 100 ~ 200명, 주말 : 400 ~ 500여명 ○ 자전거길 주변의 숙박, 먹거리, 쉼터 등 지역경제 활성화에 미치는 영향 <ul style="list-style-type: none"> • 국토종주 자전거길 개통이후 자전거 동호인들이 마을기업, 능암, 수안보, 충주시내 등에서 숙박, 먹거리 등을 이용하고 있어 지역경제 활성화에도 점진적으로 도움을 주고 있음. ○ 향후 자전거길에 대한 관광자원과 연계한 지역발전 대책 <ul style="list-style-type: none"> • 향후 중앙탑에서 탄금대로 자전거길을 활용하여 중원고구려비, 중앙탑, 탄금대 및 지역특산물, 먹거리, 볼거리가 연결되는 자전거길로 연계방안을 강구하여 지역발전 도모. 			

답 변 요 지 서(서면)

질문의원	이 호 영	답변공무원	경제건설국장
<p>□ 질문내용</p> <p>○ 4대강 주변 자전거도로는 활성화되고 있는데 주민이 가장 많이 이용할 수 있는 시내권역의 자전거 도로 노선현황과 문제점 및 이에 대한 대책은?</p> <p>□ 답변내용</p> <p>○ 시내권역 자전거 도로 노선현황과 문제점</p> <ul style="list-style-type: none"> • 관내 자전거도로 178km(전용 38km, 혼용 140km) • 시내권역의 자전거 도로는 자전거 전용도로에 비해 보행자 및 자동차 혼용도로가 대부분을 차지하기 때문에 자전거 이용에 불편함이 있음 <p>○ 노선현황 문제에 대한 대책</p> <ul style="list-style-type: none"> • 자전거이용활성화 계획 이전의 차도중심 도시계획도로에서 자전거전용차로를 확보하기는 사실상 어려움이 있음. • 현재 도시의 외곽도로를 개설하면서 자전거전용도로를 개설하여 우리시 전체가 국토종주 노선과 연계하는 링 개념의 자전거길을 조성하고 있음 • 추가로 택지개발, 단지조성시 계획단계에서 자전거도로 설치 의무화 하도록 하고 있음. • 앞으로 외곽에서 학교, 시장 및 생활밀집지역으로 연계하는 자전거 중심도로를 개설하도록 하겠음. 			

답 변 요 지 서(서면)

질문의원	홍진옥	답변공무원	경제건설국장
<div>□ 질문내용</div> <ul style="list-style-type: none"> ○ ‘충주풍경길’은 주로 강이나 산을 끼고 조성되어 자연의 아름다움을 만끽 할 수 있어 시민들의 심신의 건강증진에 큰 도움이 되리라 생각되는데.... - 아름다운 달래강의 풍광을 즐길 수 있는 자전거길과 병행한 달래강 길을 조성할 용의는 ? <div>□ 답변내용</div> <ul style="list-style-type: none"> ○ 풍경길 조성현황 : “ 별첨 ” 참조 <ul style="list-style-type: none"> ● 풍경길 조성구간 : 11개구간 144.8km <ul style="list-style-type: none"> - 완료 : 5개구간 67.4km - 추진 중 : 4개구간 57.4km - 향후계획 : 2개구간 20km ○ 달래강 조성계획 <ul style="list-style-type: none"> ● 기 완료 된 풍경길과 자전거길 연계 추진 <ul style="list-style-type: none"> - 탄금대 ~ 팔봉구간(17km)은 기존 자전거길 이용 - 팔봉 ~ 수주구간(3.7km)은 신설(2013년 추경 반영 예정) ● 2013년 추진되는 대몽항쟁길과 연계 <ul style="list-style-type: none"> - 사업비 : 50,000천원(담주변지원사업비)/5~6km - 주요시설 : 안내이정표 및 스토리텔링 등 ● 향후 추진계획 <ul style="list-style-type: none"> - 주변의 역사·문화·관광자원 개발 및 스토리텔링 개발 - 먹을거리 및 즐길거리 개발 - 휴식 공간(벤치, 이정표, 안내판 등) 설치 ● 붙임 : “ 달래강 조성계획도 ” 			

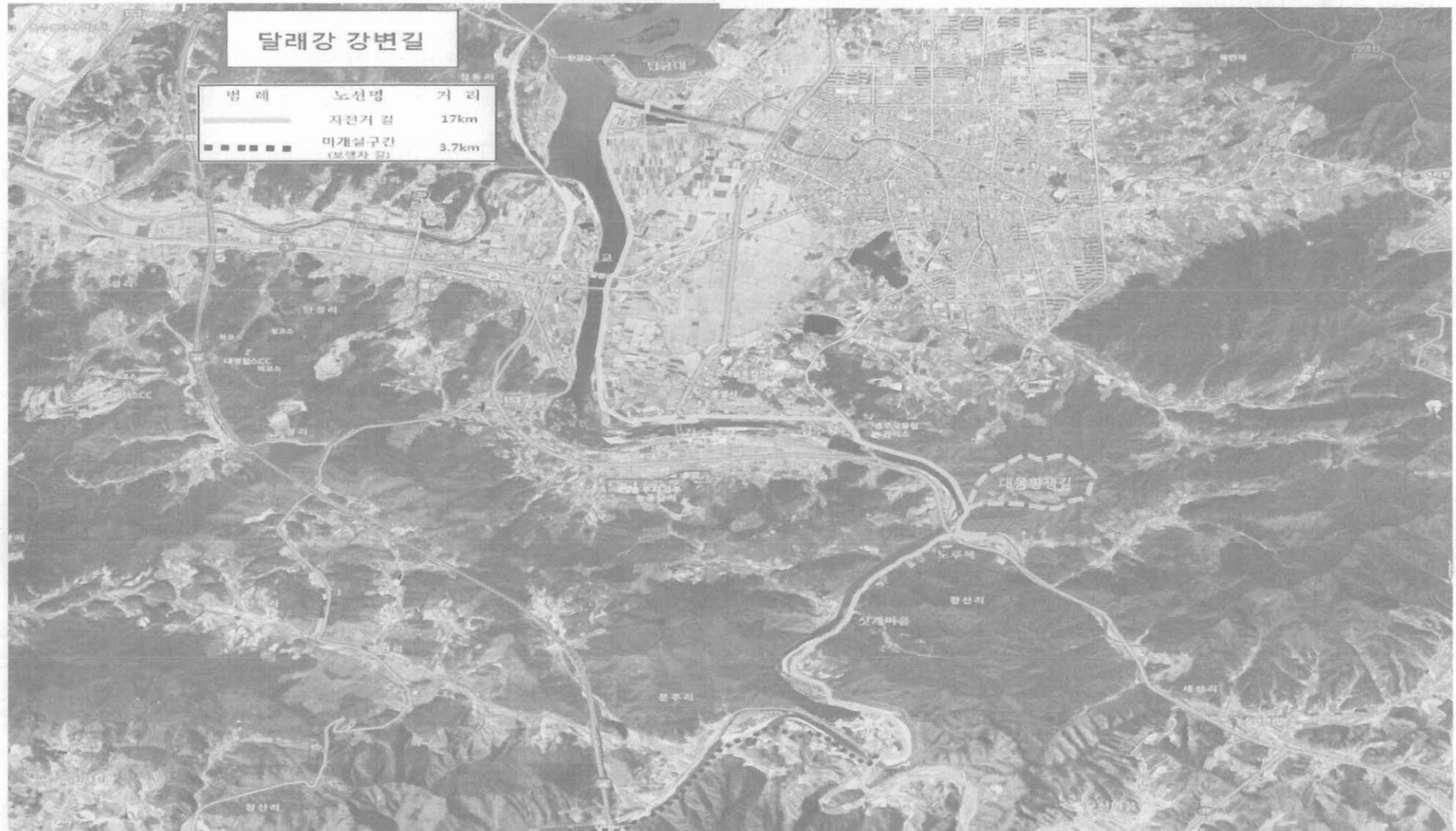
충주 풍경길 현황

【2012.10.31】

(단위 : km/백만원)

구분	추진부서	길 명칭	지 역	사업량	사업비	사업기간	비 고
	총 계		11구간	144.8	9,452 (국3,646/도653/시5,153)		
	소 계		5구간	67.4	3,572 (국2,046/도263/시1,263)		
완 료	관 광 과	새재 넘어 소조령길	문경 수안보	36	70 (국70)	2011. 4.	문체부
	건 축 디자인과	사 래 실 가 는 길	연수동 종민동	10.8	50 (담50)	2011.8.10	자체사업
	환 경 정 책 과	비 내 길	양성면	17	1,500 (국 750, 지 750)	2011.12.	행안부
	문 화 체 육 과	하늘재 길	수안보면	1.8	1,752 (국1,226/도 263/시263)	2010 ~ 2020	문화재청
	건 축 디자인과	강 변 길	용탄동	1.8	200 (담지원)	2012.9.26	자체사업
	소 계		4구간	57.4	4,330 (국850/도390/시3,090)		
추 진 중	건 축 디자인과	반 기 문 꿈 자람길	충주시내	8	30 (시비)	2012	자체사업
	산 림 녹 지 과	충 주 호 해 맞 이 길	안림동 종민동	13.2	2,600 (도270/시1,330/담1,000)	2011. 3. ~ 2013.12	자체사업
		종 댕 이 길	심향산	6.2	1,200 (국 600/도120/시 480)	2012	행안부
	관광과	중 원 문 화 길	동량면 엄정면	30	500 (국250, 시250)	2012 ~ 2013	문체부
향 후 계 획	소 계		2구간	20	1,550 (국750/시800)		
	건 축 디자인과	대 항 쟁 몽길	대림산	5	50(담주변지원사업)	2013	자체사업
	관 광 과	남 벌 길	목벌동 살미면	15	1,500 (국 750, 지 750)	2013 ~ 2014 이후	

달래강 조성계획도



844

답 변 요 지 서(서면)

질문의원	허영옥	답변공무원	경제건설국장
<p>□ 질문내용</p> <p>○ 충주시에서 일자리 나누기와 비정규직 문제의 해소를 위한 계획에 대하여 답변하여 주시기 바랍니다.</p> <p>□ 답변내용</p> <p>○ 일자리나누기의 일환인 근로시간줄이기 추진상황</p> <ul style="list-style-type: none"> • 용역컨설팅을 통한 「근로시간 줄이기」 2012년 노사민정 사업 추진 전개 <ul style="list-style-type: none"> - 용역기간 : 2012. 3. 1 ~ 11. 30 - 용역금액 : 17,500,000원 - 용역업체 : 노무법인 산하 • 단계별 사업추진 내용 <ul style="list-style-type: none"> - 2012.3~6 근로시간줄이기 실시를 위한 자료 수집 및 연구, 설문조사 - 2012.3~9 일자리 창출 및 고용안정을 위한 근로시간 줄이기 표준방안 개발 - 2012. 8 노사민정 화합 및 근로시간 줄이기 실천 다짐 대회 - 2012. 8 근로시간줄이기 성과를 위한 중간보고회 개최 - 2012. 12 최종보고회 개최 예정 ○ 향후 추진계획 <ul style="list-style-type: none"> • 근로시간줄이기 사례발굴 및 확산을 통한 일자리 나누기 추진 • 고용노동부와 연계 추진하여 근로시간 줄이기 우수사례를 기업체에 홍보하여 노사간 일자리나누기 실시에 대한 공감대 형성 유도 ○ 문제점 <ul style="list-style-type: none"> • 휴일특근 및 잔업에 따른 소득 부가가치가 큰 대부분의 제조업 종사 근로자 최대30%이상의 소득감소가 예상됨으로 반대 • 휴일근로, 연장근로 등 근로시간 단축으로 인한 생산량 감소로 인한 기업의 추가 비용 증가 • ‘일자리나누기’ 도입은 근로시간 단축을 시행하기 이전에 소득감소 및 노동비용 상승에 대한 정부차원의 정책 대안이 제기됨 			

○ 비정규직 현황

(단위:천명)

시도별	성별	2012. 08	2012. 08	2012. 08
		임금근로자	정규직	비정규직
충청북도	계	505	347	158
충청북도	남자	284	218	65
충청북도	여자	222	129	93

■ 자료 : 고용노동부 청주시청 통계자료 (2012.08)

○ 비정규직에 대한 문제점

- 정규직에 비해 상대적으로 불안한 고용상태, 낮은 임금수준, 사회안전망의 사각지대
- 여성, 청소년 및 중·고령자 등으로 구성되어 있는 인적분포

○ 대책

- 비정규직은 영세사업자와 대기업의 비정규직으로 구분하고 각각의 그룹에 대한 특화된 정책수단이 필요
- 대기업에 우선하여 영세사업체 근로자의 열악한 근로조건 개선이 더욱 중요한 과제임을 인식
- 비정규직 사회보험가입이나 임금 등의 차별등 부당한 대우를 받지 않도록 노력하는 등 자치단체보다는 정부주도의 시책 요구

답 변 요 지 서(서면)

질문의원	허영옥	답변공무원	경제건설국장
------	-----	-------	--------

□ 질문내용

○ 충주시의 가로시설물 설치 현황은?

□ 답변내용

○ 충주시 가로시설물디자인 매뉴얼 개발 : 2011. 10

- 종류 및 유형 : 28종 35유형
- 주요시설 : 택시 및 버스 승강장, 가로등, 안내표지판, 보도패턴, 벤치, 자전거거치대, 웬스, 맨홀, 트렌치, 음수대 등
- 시행방법 : 공공가로시설물 설치 전 총괄부서인 건축디자인과 협의

○ 가로시설물디자인매뉴얼 설치현황

구 분	버스 승강장	가로등	보도	웬스	자전거 거치대	등주 커버	교통 제어함	안내 표지판
수 량	81개소	1713본	6개소	7개소	7개소	1415본	5개소	7개소

※ 이외 맨홀, 벤치, 관광안내표지판 등이 설치되었음

○ 앞으로 추진계획

- 2013 세계조정선수권대회 대비 환경개선 사업시 시설물 적극 적용
- 버스 및 택시 승강장, 안내표지판, 가로웬스, 가로등, 보도 등
- 가로시설물 발주시 통합매뉴얼 반드시 적용
- 건축디자인과 종합 컨트롤 기능강화 ⇒ 사전협의 이행

답 변 요 지 서(서면)

질문의원	허영옥	답변공무원	경제건설국장
<div>□ 질문내용</div> <div>○ 충주시 외곽도로는 언제 완공되는지 답변하여 주시기 바랍니다.</div> <div>□ 답변내용</div> <div>○ 총괄 개요</div> <div> <ul style="list-style-type: none"> 위 치 : 충원대로(금릉공원) ~ 금릉초교 ~ I-Park@ ~ 힐스테이트@ ~ 안림사거리 ~ 용산주공3단지 ~ 원호암 ~ 모시래 사업규모 : L = 10.3 km , B = 35 m (기개설 : 6.7 km, 사업추진중 0.6 km, 미개설 3.0 km) 총사업비 : 1,221억원 (기개설 1,038억원, 사업추진중 83억원, 미개설 100억원) 사업기간 : 1998 ~ 2015년(안) </div> <div>○ 추진현황</div> <div> <ul style="list-style-type: none"> 완료구간 : 6.7km(금릉초교 ~ 원호암) 추진중 : 0.6km(금릉공원<충원대로> ~ 금릉초교) <ul style="list-style-type: none"> ※ 2012년 편입보상 21억원 집행완료 및 문화재 시굴조사 준비중 ※ 문화재 지표조사 완료 후 조속히 사업을 추진하여 2014년말 사업준공 예정 미개설구간 : 3.0km(호암택지 ~ 모시래) <ul style="list-style-type: none"> ※ 호암택지(수청골) ~ 예성운전학원까지의 2.4Km구간은 호암택지와 연계하여 LH공사에서 사업추진할 계획 ※ 모시래까지의 잔여구간 0.6Km는 LH공사의 사업추진상황에 맞춰 최대한 빠른 시일내에 추진 노력 </div>			