

'96主要業務推進狀況

社會經濟局

報 告 順 序

I. 一 般 現 況

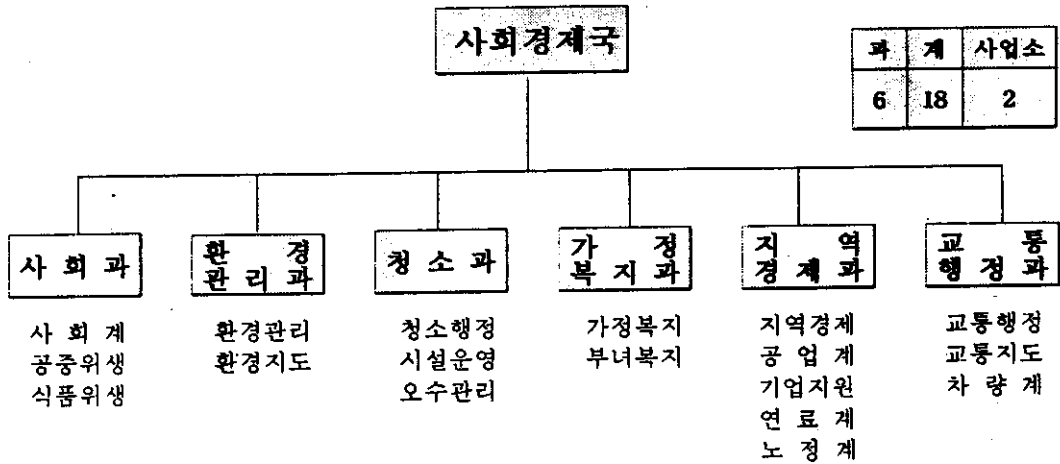
II. 施 策 推 進 方 向

III. 主 要 業 務 推 進 狀 況

I. 一般現況

▣ 機構 및 定員

○ 機 構



○ 定 員

구 분	계	일 반 직							별정	기능	충감
		소 계	4급	5급	6급	7급	8급	9급			
정 원	117	78	1	6	18	33	16	4	6	33	
사 회 과	22	18	1	1	3	8	3	2	3	1	+3
환경관리과	13	12		1	2	7	2			1	
청 소 과	35	12		1	3	5	2	1		23	-2
가정복지과	9	5		1	2	1	1		3	1	-1
지역경제과	19	17		1	5	7	4			2	
교통행정과	19	14		1	3	5	4	1		5	

※ 2개사업소 30명

(충주위생환경사업소 25, 여성회관 5)

▣ 主 要 現 況

○ 생활보호대상	2,579가구	6,163명
○ 의료보호대상	2,924가구 4개시설	7,769명
○ 사회복지시설		
· 장애인 수용보호 시설		4개시설
· 사회복지관		1개소
· 여성회관		1개소
· 보육시설		58개소
· 매· 화장시설		4개소
○ 공중위생 및 식품위생업소		5,376개업소
○ 공해배출업소		315개소
○ 청소관련 시설		
· 쓰레기매립장		9개소
· 분뇨처리장		2개소
○ 농·공업단지 조성	6개단지	2,983천㎡
○ 자동차등록('96. 6.13 현재)		41,179대
○ 주차장 시설	56개소	3,973면

Ⅱ. 施策推進 方向

基本目標

- 사회복지 및 위생관리의 효율화로 시민복지 증진
- 환경보전과 교통질서 확립으로 선진도시환경 조성
- 기업체유치 및 중소기업 육성을 통한 지역경쟁력 강화



推進方向

- 사회취약계층에 대한 지원의 내실화로 복지증진 및
유해환경 추방을 통한 건강한 사회분위기 조성
- 재원투자의 효율성 제고로 환경문제의 가시적 개선 및
주·정차질서 확립, 주차난 해소등 교통서비스 향상
- 유망기업 적극유치 및 중소기업지원시책 강화를 통한
지역경제 활성화 도모

—— 市民을 主人으로 모시는 市政推進 ——

Ⅲ. 主要業務推進狀況

1. 低所得住民 生活安定
2. 障礙人 福祉增進
3. 衛生接客業所 및 市民健康 危害食品 管理
4. 公害排出業所 指導點檢
5. 自動車排出가스 點檢
6. 環境改善負擔金 課徴
7. 上水源保護區域 및 河川水質管理
8. 쓰레기從量制 推進
9. 쓰레기減量 및 再活用運動 推進
10. 芝味武陵埋立場 整備
11. 忠州市 쓰레기埋立場 造成
12. 老人福祉事業 推進
13. 兒童福祉事業 推進
14. 女性福祉事業 推進
15. 大型事故豫防 安全對策
16. 大企业的인 企業體 誘致活動 展開
17. 中小企業 育成資金 支援
18. 健全運輸業體 育成
19. 交通施設擴充 및 駐車秩序 確立

1. 低所得住民 生活安定

【 총 2,579가구 6,163명 】

○ 거택보호	1,002가구	1,630명
○ 자활보호	1,577가구	4,533명
※ 의료보호	2,924가구,	4개시설, 7,769명

□ 지금까지 推進實績

○ 거택보호자 기본생계보호	6회	811백만원
○ 저소득주민 의료보호	18,182건 7회	1,256백만원
○ 자녀학비 지원	762명 2회	180백만원
○ 생활안정자금 융자지원	35가구	175백만원
○ 가옥수리돕기 지원	67명	67백만원
○ 영세민 한우 재입식	5가구	5두
○ 어려운 이웃돕기	5회 991명	9백만원
○ 부랑인 구호	367명	10백만원
○ 방과후 가정정보조역할사업 추진		
· 운영비 지원	2회	16백만원
· 참여아동 : 연인원 22,046명(숙제지도, 컴퓨터, 공부방, 시청각교육, 예능교실등)		

□ 앞으로 推進計劃

○ 저소득주민 생계보호 및 자활·자립 지원		
○ 자녀장학금 지원	2회(7,11월) 50명	20백만원
○ 추석절, 연말 불우이웃돕기 추진		

2. 障 碍 人 福 祉 增 進

- | | |
|--------------------------------------------|----------|
| ○ 등록장애인 | 1,948명 |
| (지체 1,241, 시각 175, 청각·언어 275 정신지체 257) | |
| ○ 시설보호장애인 | 4개소 466명 |
| (성심맹아원 80, 성심농아원 159, 승덕재활원 126, 나눔의집 101) | |

□ 지금까지 推進實績

- | | | |
|----------------|------|--------|
| ○ 저소득 장애인 자립지원 | | |
| · 자립자금 지원 | 1가구 | 10백만원 |
| · 생계보조수당 | 132명 | 32백만원 |
| · 의 료 비 | 90건 | 2백만원 |
| · 자 녀 학 비 | 18명 | 4백만원 |
| ○ 재활서비스 향상 | | |
| · 전국장애인체육대회 지원 | 1회 | 6백만원 |
| · 장애인보호작업장 운영 | 3개소 | 56명 |
| ○ 장애인복지시설 지원 | | |
| · 생계보호비 지원 | 466명 | 172백만원 |
| · 운영비 지원 | 4개소 | 815백만원 |

□ 앞으로 推進計劃

- | | | |
|---------------------------|-----|--------|
| ○ 저소득 장애인 자립지원 | | |
| ○ 재활서비스 향상 | | |
| · 저소득장애인 보장구 무료교부 | 40명 | 15백만원 |
| · 장애인 복지시설 운영지원(생계비, 운영비) | | 987백만원 |
| · 수용시설 환경개선(보일러등 교체) | 2건 | 41백만원 |

3. 衛生接客業所 및 市民健康 危害食品 管理

【 대상업소 5,376개소 】

◦ 식품·공중접객업소	4,295개소
◦ 식품제조·판매업소등	1,081개소

□ 지금까지 推進實績

- 위생접객업소 불법행위 단속 78회 10,345개소
 - 위반업소 228개소(고발6, 허가취소 40, 영업정지 92, 시정등 90)
- 유통식품, 농산물, 집단급식소 가검물 수거검사 의뢰 74건
(유통식품 61, 농산물 3, 집단급식소 10)
 - 위반업소 : 없음
- 식품제조·가공업소 및 판매·유통업소 단속 37회 702개소
 - 위반업소 : 9개소(품목정지 4, 영업정지 1, 시정 1, 폐기처분 3)
 - ※ 폐기처분 - 343품목 167.47Kg, 726천원
- 모범음식점 지정관리 21개소
- 공중이용시설 환경지도(2,000㎡이상 복합건축물, 시장등) 17개소

□ 앞으로 推進計劃

- 위생접객업소 불법행위 단속 보건복지부, 도, 검·경 합동
- 유통식품 수거검사 수 시
- 공중이용시설 환경지도
- 모범음식점 지정확대 21개소 → 30개소

4. 公害排出業所 指導點檢

【 點檢대상 총 315개소 】

- | | |
|------------|----------|
| ○ 대기 91 | ○ 수질 78 |
| ○ 소음·진동 35 | ○ 복합 108 |

□ 지금까지 推進實績

- 지도점검 271개업소(86%)
 - 검·경찰, 시 합동점검 2회
 - 행정처분 12개소(경고 4, 개선명령 6, 고발 2)
 - 배출부과금 부과 6개소 43,525천원
- 환경오염 사전예방
 - 『환경안전의 날』 운영 매주 목요일
 - 공해배출업소 사전지도점검 67개업소
 - 푸른환경지킴이 위촉 및 교육 711명
 - 환경관리인 위탁교육 5회 80명
 - 환경오염신고엽서 제작배부 5,000매
 - 어린이환경봉사원 운영 1,670명

□ 앞으로 推進計劃

- 검·경찰, 시 합동점검 3회
- 정기·수시 지도점검 315개소
- 환경오염행위 신고자 보상금지급 360천원(1인당30천원)

5. 自動車排出가스 點檢

【 점검목표 4,000대 】

- 자동차 배출가스 저감으로 쾌적한 대기환경 조성
- 무료점검을 통한 자동차정비 생활화 유도

□ 지금까지 推進實績

◦ 점검실적	6회	2,073대(51%)
· 정기점검	3회	813대
· 무료점검	3회	1,260대
[시 주 관	3회	370대
정비업체주관	3회	890대
◦ 위반차량조치		
· 개선명령 및 과태료 부과	14대	3,200천원
· 무료점검시 기준초과	217대	
→ 행정지도 및 정비권고		

□ 앞으로 推進計劃

◦ 정기 및 수시점검	5회
◦ 무료점검	4회

6. 環境改善負擔金 課徴

【 대상물건 15,217건 381백만원 】

○ 시설물	1,788건	193백만원
○ 경유사용자동차	13,429건	188백만원

□ 지금까지 推進實績

○ 징수실적	13,065건	316백만원(83%)
· 시설물	1,556건	153백만원(73%)
· 자동차	11,509건	163백만원(87%)
○ 체납자 재산압류	2,461건	97백만원
· 시설물	86건	43백만원
· 자동차	2,375건	54백만원

□ 앞으로 推進計劃

- '96. 1기분 체납자 재산압류
- 체납자 납부 독려반 운영
- 홍보 강화
 - 반회보 게재
 - 현수막 제작 설치 (7개소)

7. 上水源保護區域 및 河川水質管理

【 관리대상 : 11개소 】

- 상 수 원 : 5개소(달천, 온천, 토계, 주덕, 양성)
- 주요하천 : 6개소(충주천, 석문천, 석문동천, 양성천, 요도천, 영덕천)

□ 지금까지 推進實績

- 정기수질검사 [상수원수(일1회) 150회
주요하천(월1회) 6회
- 공익근무요원 순찰조 배치 [보호구역 5명
주요하천 18명
- 오물투기등 불법행위자 현지제도 483건
- 하천주변 정화활동 16회
- 오염사고 대비 방제장비 확보 유처리제외 3종

□ 앞으로 推進計劃

- 정기적인 수질검사
- 각종 오염행위단속 지속추진
- 상수원보호구역내 추락방지표지판 보수 및 설치

8. 쓰레기從量制 推進

- 쓰레기종량제 규격봉투 사용을 제고
- 쓰레기감량 및 재활용품 분리배출 유도
- 쓰레기최종매립량 감소로 환경오염 저감

□ 지금까지 推進實績

- 종량제 홍보·제도
 - 언론홍보 4회 (신문2, 방송2)
 - 반상회특보 제작 65,000매
 - 홍보용 프랑카드 게첨 4종 46개소
- 규격봉투 공급 1,436천매 518,000천원
- 대형폐기물 기동처리반 운영 929건 9,882천원
- 불법투기단속 과태료부과 112건 11,500천원

□ 앞으로 推進計劃

- 종량제 정착을 위한 지속적 홍보·제도
- 대형폐기물 배출신고센타 운영
- 불법투기 단속반 운영
- 쓰레기 규격봉투 차질없는 공급

□ 期待效果

- 쓰레기 감량과 재활용품의 자원화
- 쓰레기 최종매립량 감소로 환경오염 저감

9. 쓰레기減量 및 再活用運動 推進

일반쓰레기 배출량의 감소와 철저한 분리수거를 통한
자원의 재활용 극대화

□ 지금까지 推進實績

- 재활용품 분리수거 교육장 운영 1개소
- 환경시범지정 학교(산척중학교) 96. 5월
- 선별장 파쇄기등 장비운영 5종 1,490톤
- 재활용품 전용수집차량 운영(4대) 464톤 13,000천원

□ 앞으로 推進計劃

- 재활용품 분리작업 및 수거
 - 주민이 배출한 재활용품을 적기에 수거
 - 철저한 선별작업
 - 단순매립량 최소화

□ 期待效果

- 재활용하는 분량만큼의 쓰레기 처리비용 절감
- 매립장 사용기간 연장

10. 沔味武陵埋立場 整備

- | | |
|---------|-------------------------|
| ○ 위 치 | : 충주시 살미면 무릉리 산29-1 일원 |
| ○ 면 적 | : 24,038m ² |
| ○ 주요 시설 | : 차수막, 침출수 처리시설 |
| ○ 매립가능량 | : 100,500m ³ |
| ○ 소요사업비 | : 1,648백만원 |

□ 지금까지 推進實績

- 정비공사 착공 '96. 3. 30
('96. 9.25준공예정)
- 공사 추진상황 토공사 및 구조물공사 추진중
 - 우수배제시설, 제방, 내부도로개설, 침출수 처리시설 등

□ 앞으로 推進計劃

- 기존 단순매립장을 완전 폐쇄하고 측면 및 하부로 확장
- 하부에 침출수 처리시설 설치로 충주호 수질오염 방지

□ 期待效果

- 기존 단순매립장을 위생매립장으로 정비
 - 주변환경오염을 최소화
 - 지역의 환경보전 및 지역주민의 보건위생 향상에 기여

11. 忠州市 쓰레기埋立場 造成

- 위 치 : 충주시 이류면 두정리 산49-1 일원
- 면 적 : 110,000m'(33,000평)
- 소요사업비 : 178억원
- 추진 기간 : '95 ~ '97

☐ 지금까지 推進實績

- 국비 지원요청 '95. 3.
- 사업계획 시의회 의결 '95. 5. 20
- 타당성조사(환경성검토) 및 기본설계용역 발주 '95.10
('96. 7. 완료예정)

☐ 앞으로 推進計劃

- 실시설계 및 설치 승인 '96. 8 ~ '96. 12
- 진입로 공사추진 '96.10 ~ '97. 4
- 시설공사 추진 '97. 1 ~ '97. 12

☐ 期待效果

- 대단위 위생매립장 조성 및 일반폐기물 관리체계 개선
 - 시민생활 환경 향상
- 일반폐기물의 효율적인 위생처리

12. 老人福祉事業 推進

◦ 노인인구	15,952명 (7.4%)
◦ 경로당수	385개소

□ 지금까지 推進実績

◦ 경로당운영비 및 난방비 지원	385개소	125백만원
◦ 노인교통수당 지급	15,952명	568백만원
◦ 경로잔치	173개소 19,664명	18백만원
◦ 노인활동비 지원	1,155명	197백만원
◦ 경로당신축 및 개·보수	신축6개소, 개보수29개소	145백만원
◦ 노인교통봉사대 운영	9개대 36명	9백만원
◦ 경로식당 운영	1개소	11백만원
◦ 무의탁노인 목욕권 발급	3회 50명	3백만원
◦ 노인학교 운영(4月~11月)	50명	1백만원

□ 앞으로 推進計劃

◦ 경노당운영비, 교통수당, 활동비지원등	수 시
◦ 노인건강진단 실시	241명 4백만원
◦ 창변경찰제 운영	17개대 160명 31백만원
◦ 경노당신축 및 개·보수	신축23개소, 개·보수11개소 530백만원

13. 兒童福祉事業 推進

◦ 보 육 시 설	58개소	2,146명
◦ 소년소녀가장	67세대	110명
◦ 결함가정아동	33세대	56명

□ 지금까지 推進實績

◦ 어린이날 행사 및 모범어린이 표창	5,000명	표창28명
◦ 보육시설운영비 지원	18개소	491백만원
◦ 소년소녀가장세대 결연사업	159명 190구좌	19백만원
◦ 결함가정세대 결연사업	74명 39구좌	2백만원

□ 앞으로 推進計劃

◦ 보육시설운영비 지원	18개소	697백만원
◦ 보육시설신축 및 개보수	7개소	540백만원
◦ 종교단체부설 보육시설 설치	4개소	100백만원
◦ 합동재롱발표회 개최		1회
◦ 소년소녀가장 및 결함가정 세대관리 철저		

14. 女性福祉事業 推進

◦ 모자가정 세대수	321세대	961명
◦ 여성 단체 운영	16단체	1,294명
◦ 자원봉사 활동자		650명

□ 지금까지 推進実績

◦ 저소득모자세대 자활자립금 및 기능공양성지원	25세대	31백만원
◦ 저소득모자세대 학자금 및 양육비 지원	200명	37백만원
◦ 저소득모자세대 생업자금 융자	2세대	20백만원
◦ 미혼모 발생예방 교육	9회	4,716명
◦ 할머니교실 운영	1회	150명
◦ 주부대학 운영	1회	60명
◦ 자원봉사자 신규 및 전문교육		220명
◦ 재가노인 합동 생일위안잔치		163명
◦ 합동결혼식 거행		1회

□ 앞으로 推進計劃

◦ 저소득 모자세대 자활·자립 지원		수 시
◦ 모자세대 간담회	1회	200명
◦ 여성 한마음 다짐대회	1회	
◦ 자원봉사자의 날 행사	1회	500명
◦ 소비절약사례 발표회	1회	
◦ 자원재활용 작품 경진대회 및 전시회	1회	

15. 大型事故豫防 安全對策

- 위험시설물의 철저한 관리로 위해요인 사전제거
- 유관부서와 긴밀한 협조체제 유지로 대형사고 예방

□ 지금까지 推進實績

- 상설시장 안전관리
 - 소방차 진입도로 확보유지 훈련 12회(월2회)
 - 유사시 유관기관과 대응체제 구축
 - 사고예방 감시초소 24시간 운영 시,소방서,시장조합 합동
 - 대형사고 발생요인 사전제거
- 가스시설 안전관리
 - 가스공급시설 안전진단 (연2회) 74개소중 21개소 개선
 - 다중이용시설특별안전진단 (연2회) 347개소중 153개소 개선
 - ※ 유관기관 합동진단 - 한국가스안전공사, 소방서
 - 가스관련 업소 종사자 교육 95개소 102명
- 전기시설 안전관리
 - 일반용 전기설비 정기점검 426개소중 77개소 개선
 - 다중 이용업소 특별안전진단 49개소중 28개소 개선
 - ※ 유관기관 합동진단 - 한국전기안전공사

□ 앞으로 推進計劃

- 시장 소화전 수신경보기 정비
- 가스·전기시설 지속적인 점검지도

16. 大的인 企業體 誘致活動 展開

- 유망기업 적극유치로 지역경제 활성화 도모
- 중소기업 육성지원으로 세계화·지방화 대응능력 배양

□ 지금까지 推進實績

- 제2공업단지 공장유치 추진 317천평(공장용지 230천평)
 - 유치실적 4개업체 52,760평
(주)백화, 경원금속(주), 진보프랜트, 알바니산업(주)
 - 협의 중 4개업체 120,000평
- 창업 및 개별입지 중소기업 유치추진 14개업체 20,246평
 - 중소기업 창업승인 7개업체
 - 공장설립 승인 7개업체
- 주요활동 상황
 - 전국 주요 대기업체 방문 입지여건 설명 17회 13개업체
 - 지역내 기업인협의회를 통한 설명홍보 5개협의회
 - 기업체유치 홍보물 제작 2종 3,000매

□ 앞으로 推進計劃

- 전국 주요 대기업체 지속적 방문 홍보
- 충주 과학산업단지 대규모 기업체 유치에 최선
- 개별입지를 통한 유망중소기업의 적극 유치

17. 中小企業 育成資金 支援

- 운전자금 및 구조조정자금 지원으로 중소기업 경영안정 도모
- 경쟁력있는 중소기업 육성으로 지역경제 활성화 도모

□ 지금까지 推進實績

◦ 시자체 중소기업 육성자금 조성		6,000백만원
· 시 출 연 금		3,000백만원
· 은행출연금		3,000백만원
◦ 상반기 육성자금 지원실적	35개업체	3,460백만원
· 시 자 금	21개업체	2,100백만원
· 도 자 금	14개업체	1,360백만원

□ 앞으로 推進計劃

- 하반기 시 운전자금 지원
 - 시 기 : '96. 9월중(중추절 이전에 용자)
 - 대 상 : 시 관내 주사무소가 있는 중소기업체
 - 규 모 : 900백만원
 - 한 도 : 업체당 1억원 이내
 - 대출금리 : 7.5%
- 도 지원자금 및 중진공 경영정상화자금 지원 적극추진

18. 健全運輸業體 育成

“ 자동차운수사업체의 운송질서 확립 ”

- 운수업체 : 77개업체(버스 4, 전세 6, 법인택시 7, 화물 9, 알선업 25, 대여업 6, 특수 18, 터미널 2)
- 운수단체 : 5개단체(개인택시 3, 개별화물 1, 용달 1)

□ 지금까지 推進實績

- 업체대표자 간담회(택시 및 화물) 3회 30명
- 사업용자동차의 공급확대
 - 구역화물의 증차 1회 89대
 - 특수여객자동차 신규등록(장의사) 1회 1대
- 운수업체 종사자교육(택시 및 버스) 1회 1,336명
- 고속형버스 운행확대
 - 심야 고속버스 운행(수도권) 6회(동서울 4, 강남2)
 - 신규노선의 개설 3노선(안산, 천안, 안성)

□ 앞으로 推進計劃

- 사업용자동차의 신규공급
 - 택시 및 개별화물 최소량
 - 여객자동차의 공급(공용버스) 2대
- 택시운영협의회의 지속운영 2회
- 공용버스터미널 이전사업 추진중

19. 交通施設擴充 및 駐車秩序 確立

- 交通安全 시설확충과 교통질서의식 제고
- 불법 주·정차행위 근절로 법질서확립
 - 교통신호등 57개소, 교통경보등 54개소
 - 주·정차금지구역 36개노선 26.09Km
 - 단속인력 7개반 15명

□ 지금까지 推進實績

- 불법주·정차 지도단속 5,466건 229,460천원(과태료)
- 주·정차 단속인력 보강 6개반 12명 → 7개반 15명
(공익근무요원 증원 3명)
- 교통사고줄이기 운동전개
 - 캠페인 전개 26회 24,500명
 - 스티카 제작배부 12,000매 1,200천원
- 交通安全시설의 설치
 - ┌ 택시유개승강장 1개소
 - └ 농어촌버스무개승강장 70개소

□ 앞으로 推進計劃

- 불법 주·정차 지도단속 지속추진 연 중
- 주·정차 금지선 도색 1회
- 교통신호등 및 경보등설치 4개소
- 학교주변交通安全시설설치 9개소
- 자동차경음기사용금지 표지판설치 10개소
- 택시승강장 설치 1개소

1996. 6.
議會業務報告

‘96主要業務推進狀況

忠州市衛生環境事業所

目 次

I. 運營方向

II. 基本現況

1. 一般現況

2. 職制 및 定現員 現況

3. 施設 現況

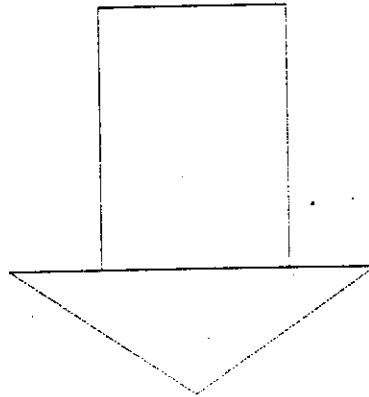
III. '96. 主要業務 推進狀況

1. 지금까지 推進實績

2. 향후 推進計劃

I. 運 營 方 向

- 적상성능의 시설관리
- 소내외 주변의 정결유지
- 건강하고 편안한 직장조성



완전한 처리 부른환경 지향

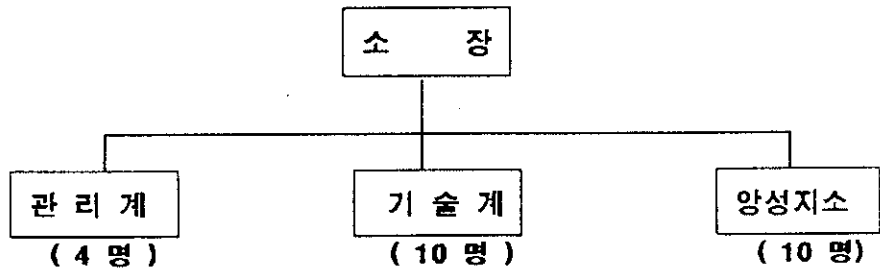
II. 基本現況

1. 一般現況

구 분	충주위생환경	양성지소
설 립	1981. 1. 16	1994. 1. 15
위 치	충주시 봉방동 649 - 3 번지	충주시 양성면 능암리 산 1번지
규 모	부지 20,239㎡ (6,112 평) 건평 1,761㎡ (533 평)	부지 6,611㎡ (2,000 평) 건평 721㎡ (218 평)
처리방식	1차 : 호기성소화방식 2차 : 분뇨-하수 연계처리	역상부식법
처리용량	100 kt/일	50 kt/일

2. 職制 및 定現員 現況

□ 직 제



□ 정. 현원

직급 구분	계	5급		6급		7급				8급		9급	기능직		
		행정 보건	행정	행정, 환경	기 계	행정	행정 환경	전기 기계	화공 보건	보건, 환경	전 기	전기 기계	8등급	9등급	10등급
정원	25	1	1	1	1	1	1	1	1	1	1	1	4	2	8
현원	25	1	1	1	1	1	1	1	1			3	4	2	8

※ '96. 4. 18 자 직제 규칙 개정에 외거 양성위생환경사업소 통합

3. 施 設 現 況

□ 충주위생환경

구 분	시 설 명	규 모	규 모
전 처 리 시 설	협잡물 종합처리기	100 kℓ	협잡물 제거
1차 처리시설	소화조	1807 m'	미생물 배양 처리
	1차 침전지	31 m'	고체, 액체 분리
분뇨, 하수 연계처리	처리수 탱크	120 m'	처리수 저장
	처리수 펌프	1.5 m'/min	하수처리장 압송
전 기 시 설	수전설비	300 KW	

□ 양성지소

구 분	시 설 명	비 고	비 고
전 처 리 시 설	투입구	50 kℓ/h	분뇨 투입
액상부식시설	액상부식조	750 m'	미생물 배양 처리
1차 처리시설	웅집반응조	5.5 m'	고체, 액체 분리
	탈수기	63.7 kℓ	슬러지 탈수
2차 처리시설	여과장치	1,600 mm	방류수 여과
	소독조	8 m'	방류수 소독
전 기 시 설	수전설비	250 KW	
시 험 시 설	BOD 측정기외 4종		방류수 질 시험

Ⅲ. 主要業務 推進狀況

1. 지금까지 推進實績

1) 분뇨처리 및 사용료 징수

분 노 처 리(kℓ)			사 용 료 징 수(천원)			비 고
계 획	실 적	비 율	계 획	실 적	비 율	
46,367	20,905	45 %	44,535 169,000	21,237 42,000	47 % 24 %	부담금 (1/4 분기)

※ 읍성군 위생처리 부담금 납부기간 : 매분기 익월 15일 한

2) 방류수 수질관리

구 분		실 적	검 사 결 과
수 질 검 사	자체검사	66회	B O D : 5.44 PPM (법정30) S S : 8.10 PPM (법정30) 총질소 : 90.50 PPM (법정120) 총 인 : 0.59 PPM (법정16)
	검사의뢰 (도보건환경연구원)	6회	
	원주 지방환경청	2회	

3) 주요시설 정비

사업장	구분	사업명	사업량	사업비 (천원)	사업효과	비고
충주생	전기 시설	변전실 및 율타리보수 심정배관 에어써징	10 m ² 3개소	1,800 5,900	감전사고 예방 심정배관 성능유지	완료 추진중
	기계 시설	산기관 구입교체	286개	2,880	소화조 기능향상	추진중
	기타 시설	소화조 준설 협잡물 콘테이너 관리 사 설치	900 m ³ 33 m ³	37,950 6,720	저류조내 용량 유지 오수누출 방지	추진중 완료
양성지소	기계 시설	여과기 활성탄 교체	580 kg	580	방류수 수질 향상	분기별
		여과기 여과사 설치	5 m ³	2,000	방류 수질 향상	분기별

2. 향후 推進計劃

1) 분뇨처리 및 사용료 징수

0 분 뇨 처 리 : 25,462 kℓ
 0 사 용 료 징 수 : 23,398 천원
 0 부 담 금 징 수 : 127 백만원

2) 방류수 수질관리

구 분		실 적	검 사 항 목
수 질 검 사	자체검사	180회	자체검사 (BOD,SS,대장균수)
	검사의뢰 (도보건환경연구원)	6회	검사의뢰 (BOD,SS,대장균수, 총인, 총질소)
	원주 지방환경청	2회	

3) 주요시설 정비

사업장	구분	사업명	사업량	사업비 (천원)	사업효과	비고
충주 위생	기계 시설	메카니칼셀 교체	6 개	2,364	펌프 수명 연장	수 시
		저류조 및 처리수 교반장치 설치공사	각 1식	9,000	최초, 최종 수질 향상	7,8월
양성 지 소	기계 시설	콘베어벨트 유지보수	1 식	2,000	협잡물 이송 원활	수 시
		드럼스크린 유지보수	2 대	2,000	협잡물 제거 기능	"
		분노조 청소	70 m	6,000	유호 용량 유지	"
		고분자용해장치 보수	1 식	1,000	응집제 교반 기능	"
		시설장비 도색	1 회	2,000	시설 부식 방지	9 월
		펌프류 수선	36 대	6,000	펌프 성능 유지	수 시
		여과기 활성탄 교체	3 회	1,740	방류 수질 향상	분기별
		여과기 여과사 교체	3 회	6,000	방류 수질 향상	"

1996. 6.
議會業務報告

‘96主要業務推進狀況

女 性 會 館

目 次

I 一 般 現 況

II 主要業務推進狀況

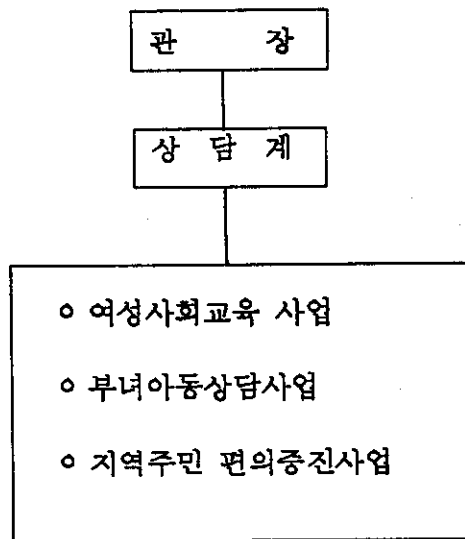
1. 女性社會教育事業

2. 婦女兒童相談事業

3. 地域住民便宜増進事業

I 一 般 現 況

□ 機 構



□ 定.現員

직 급 별	계	5 급	6 급	7 급	8 급	기10등급
정 원	5	1	1	1	1	1
현 원	5	1	1	1	1	1

□ 女性會館 現況

○ 위 치 : 충주시 문화동 2789번지

○ 규 모 : 대 지 : 2,120 m'

건 평 : 1,735 m'

○ 준공년도 : 1975. 12. 31.

○ 주요시설

층	별	시 설 내 용
1	층	대회의실(446석), 식당(220석)
2	층	소회의실(160석), 사무실, 상담실
3	층	여성교양강습실(102석), 폐백실, 여성단체협의회사무실, 자원봉사센터

Ⅱ 主要業務推進狀況

1. 女性社會教育事業

○ 여성 자립정신 강화및 경제력 향상

→여성 1인1기 기술보급확대

○ 여성의 잠재능력 개발 → 여성의 자아실현, 지위향상

【 지금까지 추진상황 】

□ 여성 기술 교육

2 과목 / 36 명

- 홈패션, 가정요리

□ 여성취미교육

5 과목 / 96 명

- 서예, 수지침, 바둑, 꽃꽂이, 노래교실

□ 여성자질 향상 교육

○ 청소년기 부모교육

1 회 / 100 명

→ 올바른 청소년상 정립을 위한 효과적인 부모역할 훈련

○ 저소득 여성의 경제력 향상을 위한 지도교육 1 회 / 75 명

- 가정관리원 지도교육

【 금후 추진계획 】

□ 여성기술교육 4 과목 / 100 명

- 홈패션, 미용, 가정요리, 스텐실

□ 여성취미교육 5 과목 / 150 명

- 서예, 실내원예, 영어회화, 생활한문, 생활도예

□ 여성자질 향상교육

○ 여성문화교실(2개월) 1 회 / 50 명

- 전통예절, 건강, 법률, 다도, 여성의식교육 등

○ 모.자 한문교실(하계방학) 1 회 / 100 명

○ 저소득 여성의 경제력 향상을 위한 취업지도

→ 가정관리원 지도교육 1 회 / 150 명

2. 婦女兒童相談事業

- 요보호여성의 발생예방선도로 밝은 지역사회 분위기 조성
- 문제아동 및 일반아동 전문상담으로 요보호아동의 발생방지

【 지금까지 추진상황 】

□ 부녀상담사업

- 일반여성 및 요보호여성 상담 180 건
 - 귀가조치 및 보호자 인계, 집단교육 및 조언
- 미혼모 상담 및 시설입소의뢰 2 건
 - 지속적인 사후지도로 사회복귀 유도
- 불우가정의 가정경제 향상 도모
 - . 취업알선 창구 운영 및 상담 240 건
 - . 모자가정 부업알선 및 상담 5 세대

□ 아동상담사업

- 문제아동선도 및 상담
 - . 불량아 및 비행, 탈선 아동 선도 80 명
 - . 연고자 수배상담 및 인계 6 명

· 요보호가정 아동상담 5 세대 6 명

→ 결함가정자녀, 소년소녀가장의 신상생활상담

○ 기.미아 발생예방 및 조치

· 연고자 수배 및 시설보호의뢰 6 건

○ 입양, 위탁 상담

· 입양 상담 5 건

· 가정위탁으로 양육 알선 1 건

○ 시설아동 지도 및 보호

· 시설수용아동 정서순화 교육(마리스타교육원) 1 회 / 80 명

○ 일반아동 상담 지도및 성격진단검사 42 명

· 일반아동 7 명

· 장애아동 35 명

○ 어린이 성폭력예방교육 39 개소 / 7,500 명

○ 직장내 성희롱 예방교육 1 개소 / 169 명

【 금후 추진계획 】

□ 부녀상담사업

○ 일반부녀자및 요보호여성 상담

· 일반여성 상담지도 - 전화및 내방상담 80 건

· 요보호여성 상담 - 모자가정등 영세여성 선도 120 건

○ 근로여성 교양교육 1 회 100 명

○ 불우가정의 경제향상 도모

- 취업알선창구 운영및 상담 100 건

○ 건전가정및 건전사회 기풍조성

- 부모 자녀 집단교육및 상담(하계방학) 1 회 200 명

□ 아동상담사업

○ 문제아동선도 및 상담 100 건

- 불량아 및 비행, 탈선아동 선도

○ 요보호가정 아동상담 95세대 175 명

- 결함가정자녀, 소년소녀가장의 신상생활상담

○ 기.미아 발생예방및 조치

○ 입양, 위탁상담 5 건

○ 시설수용아동 상담, 지도 80 명

○ 청소년 성윤리 교육 1 회 / 80 명

○ 일반아동 상담 지도 및 성격검사 500 명

- 자녀문제 상담 → 내방 및 전화 상담

- 검사결과 통보로 효과적 진로지도, 자기이해

○ 어린이 성폭력 예방교육 62 개소 / 5,000 명

○ 직장내 성희롱 예방교육 3 회 / 500 명

3. 地域住民便宜 増進事業

- 공공시설 이용확대로 시민편의 제공
- 효율적인 운영관리로 지방자치단체 경영수익 증대
- 환경개선으로 쾌적한 시설제공

【 지금까지 추진상황 】

- 예식장 운영 89 건 / 209 백만원
 - 경영수익 증대를 통한 운영의 활성화
 - 감소한 가정의례 정착
- 회의실 및 교육장 개방
 - 회의실 개방 62 회 / 6,400 명 / 1백만원
 - 교육장 개방 132 회 / 18,000 명 / 1백만원
- 기타행사 운영 26 회 / 30백만원
- 여성회관 교육실 증축 119.7㎡ 32 백만원
 - 설계및 계약 완료
- 여성관련 도서 무료대여 도서 154권, 영상물 13조

【 금후 추진계획 】

- 예식장 운영 70 건 / 165 백만원
- 회의실및 교육장 개방
 - 회의실 개방 70 회 / 10,000 명 / 1 백만원
 - 교육장 개방 150 회 / 20,000 명 / 1 백만원
- 기타 행사 운영 25 회 / 28백만원
- 여성회관 건물 대수선
 - 대회의실, 로비, 폐백실 270 백만원
- 여성관련 도서 무료대여 및 홍보 도서 154 권, 영상물 13조