

'97년은 충주도약발전의 기틀을 다지는 해

'97. 2. .

'97主要業務報告

農 政 局

目 次

I. 基 本 現 況

II. 農 政 一 般

III. '97農政方向

IV. '97主要業務 計劃

- 농어촌 발전계획
- 식량작물의 안정생산
- 충주농업을 주도할 전문농업인 육성
- 농업기반정비사업
- 농촌정주생활권개발
- 오지마을영세농가지원사업
- 농산물유통현대화
- 충주사과명품화
- 지역특화작목의 중점육성
- 조림사업
- 육림사업
- 산불방지
- 축산업의 경쟁력 제고
- 내수면자원조성

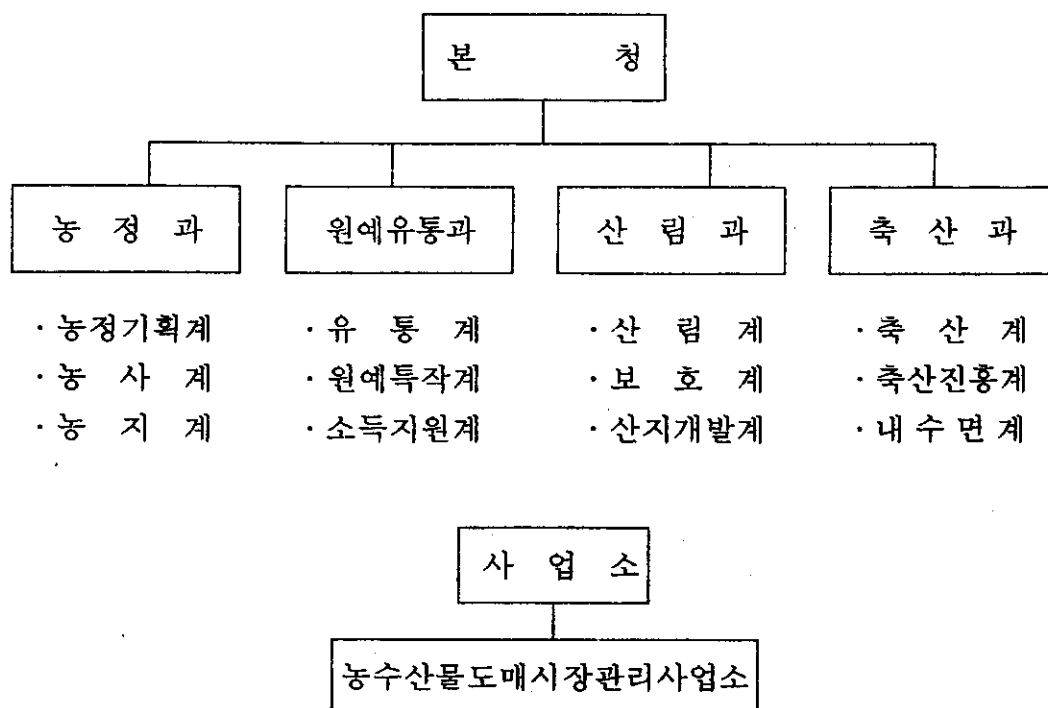
I. 基本現況

1. 기구 및 정원

- 기 구 : 4과 12계 1사업소
- 정 원 : 68명(본청60명, 사업소8명)
- 현 원 : 67명(본청59명, 사업소8명)

구 분	계	4 급	5 급	6 급	7 급	8 급	9 급	기능직
계	67	1	5	15	19	10	8	9
본 청	59	1	4	14	18	9	8	5
사 업 소	8		1	1	1	1		4

○ 기구표



II. 農政一般

☐ 家口 및 人口

(’95충주시기본통계)

가 구			인 구		
총 가 구	농 가	%	총 인 구	농업인구	%
62,799 호	13,194	21.0	212,872	43,925	20.6

※ 전국 10.8%, 도 22.6%

☐ 農耕地 面積

(’95충주시기본통계)

계	논	밭	호 당 면 적
17,419 ha	8,250	9,169	1.4 ha

※ 호당경지면적 : 전국 1.29ha, 도 1.44ha

☐ 農業用水 開發

총 답 면 적	수 리 안 전 답		불 안 전 답	
8,250 ha	7,425	%	825	%
		90.0		10.0

Ⅲ. '97農政方向

기본목표

「충주도약발전의 기틀을 다지기」 위한 활기찬 복지농촌건설

□ 施策方向

농업인 WTO체제를 극복하는 전문농업경영인 육성

농업 식량자급과 첨단농법으로 국제경쟁력 강화

농촌 문화생활을 향유하고 살고싶은 복지농촌 조성

□ 力點施策

1. 식량작물의 안정생산
2. 충주농업을 선도할 전문농업인 육성
3. 지역특화작목의 육성
4. 농산물 가공·유통시설의 확충
5. 농·축산업의 경쟁력 제고
6. 산지와 내수면의 소득자원화
7. 자연과 친화하는 인간존중 농업구현

IV. '97主要業務 計劃

농어촌 발전 계획

농림수산업의 경쟁력을 강화하고 농어촌 소득원의 확충과 생활환경개선을 통하여 살기좋은 농어촌건설 및 국제화 개방화에 능동적으로 대처

【 '97농림수산사업투자계획 】

(단위:백만원)

년 도 별	재 원 별					비 율 (%)
	계	국 비	지방비	융자금	자부담,기타	
'96 예산(A)	52,091	15,032	6,789	18,322	11,948	
'97예산가내시	39,912	9,982	9,799	11,341	8,790	B/C 51
'97예산요구(B) (도→농림부)	78,912	30,133	11,263	24,951	12,565	

※ '97 농림수산사업 예산은 기확보분 39,912백만원과 추후 가내시
예상금액 24,000백만원을 확보 총 64,000백만원이 투자될 계획임

【 분야별 예산 신청내역 】

- 농정분야 - 32개사업 40,632 백만원
- 유통분야 - 12개사업 9,804 백만원
- 산림분야 - 27개사업 3,175 백만원
- 축산분야 - 11개사업 9,360 백만원
- 지도소분야 - 14개사업 1,029 백만원

【 추 진 계 획 】

- '97사업은 부서별 조속추진
- '98신청서 접수 : '96. 11. 30 ~ '97. 1. 31
- 시 농어촌발전심의회 심의 및 도 제출 : '97. 2. 28일한

식량작물의 안정생산

- 식량작물의 안정생산을 위해 쌀생산종합대책 지속추진
- 휴경논 생산화 및 영농의욕 고취로 쌀 자급생산

【 쌀생산종합대책추진】

- 생산목표
 - 식부면적 : 7,900ha
 - 생 산 량 : 248천석(단보당 452kg)
 - ※ '96계획 : 7,900ha 244천석(448kg)
- 중점추진과제
 - 휴경논지 최대한 활용 · 손쉬운 영농기반의 구축
 - 다수확 우량품종 확대 · 쌀전업농등 전문경영체 육성
- 벼재배면적 확보 - 휴경지 생산화, 타작목재배 억제
 - 휴경논 생산화 : 50ha(103백만원)
 - 우량종자 공급 : 96톤
 - m²당 재식주수 확보 : 22주 → 25주이상
 - 병해충공동방제 : 7,900ha(107백만원)
 - 농약안전사용장비지원 : 3종(34백만원)
- 농업기계화 추진
 - 공동이용조직 18개단 사업비 480백만원(국120,도36,시84,읍192,자48)
 - 일반농기계지원1,275대 " 5,418 " (국637,시637,읍1,002,자3,142)
 - 농기계보관창고 32동 " 1,856 " (국742,도223,시519,자372)
- 생산비 절감 - 영농규모확대, 직파재배
 - 쌀전업농 육성 : 34호(798백만원)
 - 벼 직파기공급 : 10대(40 ")
- 중소농고품질생산단지 육성 - 1개소 (250백만원)
- 쌀생산유공자 시상
 - 시상계획 : 11점(농가8, 생산자조직3)
 - 사 업 비 : 2,800천원

충주농업을 주도할 전문농업인육성

- 경영능력과 성장 잠재력이 있는 대상농가를 선정지원
- 성장단계별 지원체계를 확립, 건실한 농업경영인 육성

【 농어업경영인 육성 】

- 육성대상 : 40세미만 영농종사자
- 육성계획 : 76명('96년도 75명)
- 지원사업비 : 1,860백만원(국고융자금 100%)
- 지원조건 : 1인당 20 ~ 50백만원(연리5%, 5년거치 5년상환)
- 경영능력배양사업 *정당배지여유자금*
· 정보화교육 33명 및 모델공급 33대(3,960천원) *1인당 27백만원*

【 전업농육성 】

- 대상농가 : 품목별 일정수준의 경영규모와 능력을 갖춘 농가
- 육성계획 : 49호
※ 품목별 쌀34호, 과수10호, 채소2호, 화훼1호, 어업2호
- 사업비 : 3,702백만원
- 지원내용 : 농지규모확대, 생산시설보강

【 농어민학자금 지원 】

- 대상농가 : 읍.면지역 거주영세농어민의 자녀중 실업계고등학교 학생
- 지원학생수 : 810명
- 사업비 : 530백만원
- 지원내용 : 수업료, 입학금 전액지원

농업기반정비사업

- 농업성장이 유망한지역을 대상으로 영농환경개선
- 농업의 기계화로 농업생산성 향상
- 생활용수, 농업용수등 다목적 용수 공급

【 경지정리사업 】

- '97봄마무리
 - 1지구 : 18ha사업비 315백만원(국비210, 도비 28, 시비 77)
(금가문산) ※현공정 47 %
- '97가을착수
 - 3지구 : 75ha사업비 963백만원(국비655, 도비 67, 시비 241)
(주덕삼청 25ha, 노은연하 23ha, 노은수룡 27ha)

【 밭기반정비사업 】

- 3지구 : 77ha사업비 575백만원(국비459, 도비 57, 시비 59)
(봄마무리-상모발화 38ha(25%),가을착수-주덕조동,살미공이39ha)

【 기계화경작로 확,포장사업 】

- 5지구 : 14.5km사업비1,465백만원(국비1,172, 도비 146, 시비 147)
(농조 13.1km, 시 1.4km)

【 일반용수보강개발 】

- 지 구 : 이류검단 96ha 사업비 300백만원(도비150, 시비 150)
- 사업비 : 콘크리트 보L-110M, H-1.0M('97.3월착공, 6월완료)

【 농어촌생활용수개발 】

- 9개소 (암반관정 9공, 이용시설 9개소) 사업비 1,558백만원
(국비 779, 도비 779) ('97 3월착공 6월 완료)

농촌정주생활권개발

- 농어촌 면단위 중심생활권 지역에 집중투자를 유도
- 주택정비, 편익시설, 도로, 상하수도 등 환경시설 정비
- 분산된 마을의 집단화를 위한 현대적 농어촌 주택단지조성

【 정주생활권개발사업 】

- 3지구(동량, 신니, 이류)
- 사업비 : 3,098백만원(도비1,524 시비269 용자750 자담555)
- '96. 계속사업으로 추진

동량	: 1,142백만원(기반시설)
신니	: 1,342 " (기반시설, 용자)
이류	: 614 " (용자)
- '97. 4월 사업발주 착공

【 '97문화마을조성사업 】

- 동량문화마을조성사업 마무리
- 조성면적 : 33,197m²
- 사업비 : 3,390백만원(도비1,700 시비300 용자 1,390)
- 사업기간 : '95. ~ '97년 계속사업
- 주요사업 : 주택용지 33필지, 상가 3필지, 공동이용시설 3필지
도로 및 주차장 1식
- '97년 4월 30일 이후 분양예정
- 금가도촌지구 문화마을 조성사업

농진공 개구 사업성 평가
상위항 사항으로 시면제
- 1지구 60,294m² · 사업비 : 2,288백만원(도비763 시비135 용자1,390)
- '97년 : 공사설계 및 공사착공
- '2000년 이후 : 용지분양 및 주택건설

2개 사업이, 1개 사업이 무엇인지?

오지마을 영세농가지원 사업

오지마을에 거주하면서 소규모로 영농에 종사하는 농가에 대하여는 혜택이 거의 없어 농업기반시설이 취약 이들에 대한 지원으로 경쟁력있는 소규모농가 육성 농가소득증대

【 현황 및 문제점 】

산간오지마을은 영농기반시설이 취약하여 생산비, 물류비용등의 과다로 농업기반시설이 잘되어 있는 농가에 비하여 상대적으로 소득이 낮아 영세한 생활을 하고 있음

【 추진방침 】

- 재래보, 섬보등 수리시설 개량
- 양수호스 지원
- 소규모 농기계 보수비 지원

【 사업비 】 : 93.6백만원

구 분	산 출 내 역	사 업 비	비 고
재래보, 섬보	개소당 200천원×39개소	7,800천원	
양 수 호 스	100m당 400 " × "	15,600 "	
소 형 관 정	1공당 1,000 " × 65공	65,000 "	
농기계 보수	1대당 100 " × 52개소	5,200	

【 기대 효과 】

- 오지마을 수리시설 개량으로 한해 대비
- 양수호스 및 소규모 농기계 보수지원으로 농가지출 경감
- 영세농가 소득증대

농산물유통 현대화

- 농산물의 규격출하 추진으로 상품성 향상
- 농산물의 집하·공동출하 장소제공으로 유통
현대화

【 농산물 규격출하 】

- 사업량 : 1,342천매
- 사업비 : 872백만원(국비 175, 도비 52, 시비 122, 자담 523)
- 대상품목 : 15종
 - 사과, 복숭아, 토마토, 버섯, 고추, 상추등 -

【 농립수산물 간이집하장 설치 】

- 사업량 : 3개소 180평
- 사업비 : 122백만원(국비 49, 도비 49, 자담 24)
- 사업내역
 - 80평형 : 1 개소 (신니 마제영농회)
 - 50평형 : 2 개소 (호암 수청작목반, 소태 오량영농회)

충주사과 명품화 추진

- 사과 생산기반 구축, 유통시설 현대화, 품질향상으로 충주사과 명품화
- 충주사과의 집중적 홍보로 이미지 제고

【 사과 생산유통 지원 】

- 사업지구 : 시 관내 주덕읍외 23개 읍.면.동
- 사업량 : 20개 사업(공동사업 2, 개별시설 15, 품질향상 3)
 - 공동사업(원협) : 2종(지게차, 파렛트)
 - 개별시설(농가) : 과원조성, 품종갱신, SS분무기, 관정개발, 점적관수, 덕시설, 운반차, 굴삭기, 선별기, 모노레일등 15종
 - 품질향상 : 이중봉지 13,840천매, 은박비닐 100ha, 전기살충기 60대
- 사업비 : 3,597백만원(국비600, 도비240, 시비683, 융자1,200, 자담874)

【 사과마을 조성 】

- 사업지구 : 동량면 장선마을
- 사업내역 : 3개사업(선별기 2대, 간이직판장 5개소, 안내판 2개소)
- 사업비 : 33백만원(시비 33)

【 사과 축제개최 】

○ 시 기 : '97 우륵문화제 기간중

○ 행사내용

- 사과 아가씨 선발(충북원협)
- 사과 증산왕 선발대회
- 사과품평회
- 사과세미나(지도소) : 지역대학 교수, 독농가, 재배농가 참여
- 기타 부대행사

○ 사 업 비 : 65백만원(시비 45, 충북원협 20)

【 사과 홍보 】

○ 사업내용

- 서울지하철 홍보 : 대형와이드칼라 (사당, 잠실, 시청)
- 대형 야립(野立)간판 설치 : 조형물 또는 광고탑
- 특산품 홍보책자 발간

○ 사 업 비 : 135백만원

지역특화작목 중점육성

- 향토성 있는 지역특화작목의 지속적 육성
- 생산비 절감과 품질향상으로 경쟁력 제고

【 유망작목 지원 】

1. 버섯분야

- 사업지역 : 주덕, 양성, 동량, 소태동
- 사업량 : 자동화재배사 140평, 일반재배사 7,030평
- 사업비 : 1,428백만원(국비225.6, 도비157.7, 시비247.9, 융자451.2, 자담345.6)

2. 산채분야

- 사업지역 : 소 태 면
- 사업량 : 산채비닐하우스 1,500평(취나물, 두릅등)
- 사업비 : 100백만원(도비 30, 시비 30, 자담 40)

3. 인삼분야

- 사업지역 : 주덕, 살미, 신너등(주 재배지역)
- 사업량 : 4종
 - 재배시설 현대화 3ha, 묘삼생산 0.5ha, 관수시설 2ha, 식재사업 21ha -
- 사업비 : 1,794.6백만원 (국비 18.92, 도비 8.42, 시비 20.5, 융자 289.84, 자담 1,456.92)

4. 시설채소생산·유통지원

○ 사업지역 : 엄정, 소태

○ 사업량 : 2종

- 공동육묘장 1,500평

- 비닐하우스 자동화 시설 1,842평

○ 사업비 : 1,006.5백만원(국비 201.3, 도비 60.4, 시비 140.9,
융자 402.6, 자담 201.3)

5. 비닐하우스 경보시스템 시범공급

○ 사업지역 : 이류, 신니, 가금, 칠금동등 시설채소 단지

○ 사업량 : 30대(호당 1대) →

○ 사업비 : 15백만원(시비 10.5, 자담 4.5)

※ 지원대상 : 온풍기 설치 농가중 희망농가

6. 농어촌 특산단지 육성

○ 사업량 : 3개소(엄정, 산척, 소태)

○ 사업비 : 510백만원(국비 82, 도비 24.6, 시비 57.4, 융자 234,
자담 112)

○ 참여농가 : 15호(우성어망6, 청산옥공예4, 일해세라믹5)

造 林 事 業

산지자원화 10년계획의 마지막년도 사업추진으로 불량임지에 대하여
경제림및 환경림으로 대체조성

- 사업량 : 230ha

- 사업비 : 535백만원 (국:64%, 도:11%, 시:25%)

【 사 업 개 요 】

			단위 [ha 백만원		
구 분	사 업 량	사 업 비	재 원 별		
			국 비	도 비	시 비
합 계	230	535	342	58	135
경 제 수 조 림	210	376	263	34	79
큰 나 무 조 림	20	159	79	24	56

【 추 진 계 획 】

- 조림예정지 정리작업 조기실시 (3. 10일한)
- 조기착수 적기조림
- 적지 적수 식재

【 기 대 효 과 】

- 경제림조림으로 산림자원을 조성하여 목재 자급 기반조성
- 농산촌 소득증대에 기여

育 林 事 業

우량 인공림 및 천연림의 생육에 지장을 주는 고사목, 피압목과
잡관목, 덩굴류등을 제거하여 임목생장을 도모

- 사업량 : 2,350ha

- 사업비 : 919백만원 (국:50%, 도:15%, 시:35%)

【 사 업 개 요 】

구 분	사 업 량	사 업 비	단위 \square ha 백만원		
			재	원	별
			국비	도비	시비
합 계	2,350	919	460	137	322
어린나무가꾸기사업	560	394	197	59	138
덩굴류제거사업	350	70	35	10	25
조림지풀베기사업	1,280	340	170	51	119
천연림보육사업	160	115	58	17	40

【 추 진 계 획 】

- 대상지 선정 조기완료
- 임지와 임상에 맞는 작업종 선정실행

【 기 대 효 과 】

- 조림목의 생장을 촉진하고 임분(林分)의 생육공간조성
- 임목의 형질향상을 도모하여 용재림으로 유도

* 남산 남로에 주 1번에 벚꽃나무 식재임상(최소목위수)

산 불 防 止

【 추 진 기 간 】

- 봄 철 : '97. 2. 15 ~ 5. 15 (3개월)
- 가을철 : '97. 11. 1 ~ 12. 15 (1.5개월)

【 추 진 계 획 】

○ 예 방 대 책

- 산불예방 대책본부운영 : 산림과외 19개소
- 산불유급감시원(62명) 배치 및 취약지 순찰
- 읍면동 공익근무요원 배치 : 30명
- 산불예방 홍보물 설치 : 산불조심 깃발외 7종
- 입산통제구역 지정고시 : 10개소 10,117ha
- 유관기관 산불방지 협조요청

○ 진 화 대 책

- 산불전문진화대 운용 : 진화대장 1명,
전문진화요원 8명(산림공익근무요원)
- ※ 산림청 : 산불진화대 교육 이수자
- 산불진화대 조직정비 : 시, 읍, 면, 동별 구성
- 산불진화장비 구입 : 무전기외 8종
- 산불 발생시 신속한 보고체제확립
- 지역재난차원에서 유관기관 단체와 협조 공동대처 신속진화

○ 사 업 비 : 228백만원 (국:5, 도:52, 시:171)

山林 病害蟲 防除

솔잎혹파리 및 일반병충해의 적기방제로 방제효과 제고

- 사업량 : 1,959ha

- 사업비 : 782백만원 (국:38%, 도:19%, 시:43%)

【 사업 개요 】

○솔잎혹파리 방제

구 분	사 업 량	사 업 비	단위 [ha 백만원		
			재 원 별		
			국비	도비	시비
계	1,600	726	287	131	308
수 간 주 사	1,100	571	227	103	241
피해목벌채	60	30	12	5	13
지 면 약 제	50	19	6	4	9
비 료 주 기	150	97	40	17	40
항공엽면시비	300	9	2	2	5

○ 일반병충해방제

- 방제대상 : 흰불나방, 오리나무잎벌레, 대추나무빛자루병등

- 사업량 : 359ha

- 사업비 : 56백만원(국:8, 도:14, 시:34)

【 추진 계획 】

○ 국립공원, 국철도변, 우량소나무림등 주요지역 적극방제

○ 일반병충해 및 들발병충해는 발생 즉시 방제

【 기대 효과 】

○ 건강한 산림을 조성하여 산림의 공익적 기능증진

○ 산지 자원화 촉진

□ 林 道 新 設

【 사 업 개 요 】

- 사 업 량 : 8 km
산척면 명서리 정암 ~ 동량면 하천리외 4개소
- 사 업 비 : 501백만원 (국:251, 도:200, 자담:50)

【 추 진 계 획 】

- 설계 및 임야소유자 동의서 징구(3월말)
- 공사착수(4월중)

□ 林 業 所 得 事 業

【 사 업 개 요 】

(단위 : 백만원)

구 분	사 업 량	사 업 비	재 원 별		
			국 비	도 비	시 비
합 계		23	11	3	9
표고재배사	1동 1,500m'	20	10	3	7
산채재배사업	1 개소	3	11		2

【 추 진 계 획 】

- 대상지 선정 조기 완료
- 적극적인 기술지도 보급으로 생산성 제고와 품질향상

축산업의 경쟁력제고

- 축산업의 전업화, 계열화를 통한 경쟁력향상
- 환경 친화적 축산실현 및 위생적인 축산물 생산

【축산업의 전업화·규모화 촉진】

- 축사시설의 현대화·자동화지원 : 36개소(5,927백만원)
 - 호당 3억원 융자지원(산란계 5억, 기타가축 1억)
- 조사료생산 및 기계화지원 : 450호(211백만원)

【가축개량 및 고품질 축산물생산】

- 전문 종돈업체 육성지원 : 1개소(1,064백만원)
- 소수급관리 전산화지원 : 8,270두(74백만원)
- 한우 고급육 거세장비 지원 : 23대(23백만원)
- 돼지고기 품질개선 사업 : 10,320두(41백만원)

【환경축산 및 안전축산물 공급】

- 가축방역
 - 예방주사사업(탄저.기종저외 9종) : 96,400두(31백만원)
 - 기생충구제(꿀벌 응애류 구제) : 5,000군(3백만원)
 - 가축진료 및 수의약사 감시강화
- 안전한 축산물공급
 - 축산물작업장 위생관리 : 3개소(도축장 2, 도계장 1)
 - 부정축산물 유통단속 실시 : 월 1회이상 정기단속 및 특별단속
- 축산분뇨처리 시설지원 : 15개소(431백만원)

내수면 자원 조성

- 충주호등 내수면을 통한 자원조성 확대
- 어업생산 기반확충 및 양식기술 보급

【어업생산 기반확충】

- 치어(잉어, 붕어, 동자개등)매입방양 : 180천미(18백만원)
- 인공산란장 조성 : 3천M(6백만원)
- 가두리양식장 육상양식전환 : 2개소(1,000백만원)
- 담수어양어장 시설 : 1개소(200백만원)
- 양어장 수질정화 시설 : 3개소(150백만원)
- 양식용 기자재공급 : 20대(8백만원)

특 수 시 책

- 우수한 유전형질의 수정란 쌍태이식으로 송아지
생산비절감 및 농가소득증대

- 사 업 명 : 한우수정란 쌍태시험이식
- 사 업 비 : 20백만원(시비)
- 사업계획두수 : 100두(한우, 젃소)
- 전문기관과 연계시험이식 → 서울대 수의과학대

1997. 2. .
의회업무보고

'97 주요업무추진계획

농수산물도매시장관리사업소

목 차

☐ 일반현황

- 시설현황
- 연 령
- 공무원현황
- 입주법인 및 유통종사자현황

☐ 주요업무계획

- '97매출 및 사용료징수계획
- 도매시장 활성화 대책추진
- 선진국 도매시장 견학

일 반 현 황

□ 시설현황

- 위 치 : 충주시 목행동 426-4번지
- 시설규모
 - 부 지 : 8,554 평
 - 건 물 : 2,558 평 (당초 1,940 증축 618)
- 사 업 비 : 7,974 백만원 (당초 7,264 추가 710)

□ 연 혁

- 91. 3. 14 농수산물도매시장 이전 건설계획 수립
- 95. 8. 22 농수산물도매시장 설치조례 제정공포
- 95. 11. 15 충주시농수산물도매시장 개장
- 96. 11. 2 충주시농수산물도매시장 시설확장개장

□ 공무원 현황

계	별정 5급	행정 6급	농업 7급	행정 9급	기능 10급
8	1	1	1	1	4

※ 청원경찰 5명

□ 입주법인 및 유통종사자 현황

○ 입주법인

법 인 명	대 표 자	취급부류	기 간	비 고
계	3개 법인			
충북사과원협	박 형 훈	과일, 채소	3 년	95. 7. 29
충주청과물유통(주)	이 은 출	"	"	~ 98. 7. 28
충주수산(주)	유 대 형	수산물	"	
	김 원 태	수산물		

○ 유통종사자

(단위 : 명)

법 인 명	중 도 매 인				경 매 사				수 집 상
	계	과일	채소	수산물	계	과일	채소	수산물	
3개 법인	93	39	41	13	7	3	2	2	267
충북사과원협	39	21	18		3	2	1		청과 244
충주청과물유통(주)	41	18	23		2	1	1		수산물 19
충주수산(주)	13			13	2			2	건고추 4

※ 매매참가인 : 24명 (과일 4, 채소 2, 수산물 1, 건고추 17)

'97 매출 및 사용료 징수계획

□ 거래물량 및 매출액 ——— 30,386톤 21,467백만원

- 과 일	7,280	8,801
- 채 소	21,168	9,436
- 수 산	1,738	3,026
- 건고추	200	204

※ '96 대비 30% 증가

□ 시장 및 시설사용료 ——— 159 백만원

- 시장사용료	108 백만원
- 시설사용료	51 백만원

□ 법인 상장수수료 ——— 1,282 백만원

- 충북사과원협공판장	451 백만원
- 충주청과물유통(주)	667 백만원
- 충주수산(주)	164 백만원

도매시장 활성화 대책 추진

개장초기단계인 도매시장 운영의 조기정착을 위해 각종 시책을
발굴 시행함으로써 시민과 함께 하는 도매시장 분위기 확산

☐ 농수산물도매시장 운영관리위원회 구성, 운영

- 구 성 : 8 명 (관리사업소장, 법인, 중도매인 대표)
- 기 능 : 도매시장 현안사항 심의
- 운영방법 : 월 1회 실시 (실무자 협의회)

☐ 고충처리 신고센터 설치 구성, 운영

- 설치장소 : 4 개소 (사업소 및 각 법인)
- 기 능 : 생산자 및 이용자의 민원 접수 해결
- 운영방법 : 고충처리상담원 지정 배치

☐ 일일 농수산물 물가정보센터 운영

- 설치장소 : 29 개소 (관리사업소, 각 읍면동)
- 운영방법 : 일일거래동향 FAX전송 (관리사업소 → 각 읍면동)

☐ 거래질서확립 감시반 운영

- 구 성 : 7 명 (관리사업소, 각 법인 실무자)
- 운영방법 : 월 1회
- 내 용 : 도매시장 불공정 거래행위 단속

□ 스티로폼박스 재활용 추진

- 방 법 : 매월 1회 각 읍면동에서 신청접수
- 물량확보 : 관리사업소 (1일 평균 약 50개 확보가능)
- 기대효과 : 폐기물 감소 및 수요자 이익증대
(육묘상자로 활용가능)

□ 출하 및 구매홍보

○ 출하자

- 기 간 : '97. 1. 17 ~ 2. 4
- 장 소 : 13개 읍면회의실 여성회관
- 방 법 : '97 영농교육장소 출장 전단배포

○ 구매자

- 대 상 : 62개소
 - ┌ 대량소비업체 : 호텔,기관,학교,기업체,예식장 등 53개소
 - └ 대량판매업체 : C마트, K마트, L마트 등 9개소
- 방 법 : 소장협조서한문 발송 및 출장 홍보

선진국 도매시장 견학

도매시장 공무원 및 법인운영자의 선진국 도매시장 현지 견학을
통한 시장 운영 개선 및 활성화 방안 모색

□ 추진배경

- 도매시장 활성화를 위한 도매시장 유통관련공무원 및 종사자의 해외연수와 관련한 시의회 건의
- 전국 13개 공영도매시장중 12개 도매시장에서 국내는 물론 해외 선진도매시장을 견학·시찰하여 운영, 관리에 참고하고 있어 해외견학의 필요성 대두

□ 추진계획

- 기 간 : 97년 3월경 (6박 7일)
- 대 상 국 : 일본, 싱가포르
- 견 학 자 : 도매시장 공무원 3명, 법인대표 4명
- 소요경비 : 약 11백만원

□ 기대효과

- 선진국 도매시장 현지 견학을 통한 운영합리화 및 도매시장 활성화 방안 모색
- 선진운영 기술습득으로 유통시장 개방에 따른 효율적인 대처