

1997. 7.  
議會業務報告

# ‘97主要業務推進狀況

總 務 局

# 報 告 順 序

## 1. 一 般 現 況

- 市機構 및 公務員 現況
- 邑・面・洞 基本現況
- 其他現況
- 有關團體現況
- 局機構 및 業務分掌

## 2. 主要業務計劃

- ‘97년은 “公職紀綱確立의해”로 推進
- 열심히 일하는 公職雰圍氣 造成
- 行政電算化 推進
- 行政通信現代化 推進
- 忠州市 象徵物 建立
- 21C충주아카데미 運營
- 第15代 大統領選舉의 完璧한 推進
- 國際交流・協力增進 完璧한 推進
- 忠州學舍 設置 運營

- 다함께 參與하는 市政運營
- 研究하는 公職者像 定立
- 새마을 運動 推進
- 새마을 事業 推進
- 여름철 行樂地 管理
- 奧地開發事業
- 地方體育振興
- 靑少年 育成
- 第5回 韓·中·日綜合競技大會
- 自主財源擴充
- 法人稅務調查強化
- 地方稅 滯納額 一掃
- 1억원이상 高額滯納者 徵收推進現況
- 國·公有財産 效率的 管理
- 保存不適合財産의 賣却推進
- 洞廳舍新築
- 廳舍移轉에 따른 物品管理
- 親切하고 信賴받는 奉仕行政具現
- 電子住民카드 事業推進
- 다함께 參與하는 生活民防衛 育成
- 災難豫防對策 推進
- 體育施設維持管理
- 各種工事 推進

# 一 般 現 況

## 市機構및公務員現況

### ○ 機 構

구 분	본 청			의 회		보건소	지도소	사업소	읍 면 동			
	실국	실과	계	국	계				계	읍	면	동
충주시	5	28	93	1	2	1	1	12	28	1	12	15

### ○ 公務員 定·現員 現況

('97. 1. 1현재)

직 급 별	합 계			본 청			사 업 소			읍 면 동		
	정원	현원	과 부족	정원	현원	과 부족	정원	현원	과 부족	정원	현원	과 부족
합 계	1415	1357	- 58	571	550	-21	330	320	- 10	514	487	- 27
정 무 직	1	1		1	1							
일 반 직	992	931	- 61	407	393	-14	162	157	- 5	423	381	- 42
별 정 직	54	70	+ 16	9	9		25	25		20	36	+ 16
지 도 직	48	47	- 1				48	47	- 1			
연 구 직	6	6					6	6				
기 능 직	314	302	- 12	154	147	- 7	89	85	- 4	71	70	- 1

※ 공로연수 9명, 휴직 2명 불포함

### ○ 非定規職 現況

('97. 1. 1현재)

구 분	계	본 청	사업소	읍면동
합 계	596	356	118	122
청원경찰	79	37	36	6
일용인부	413	281	43	89
공익요원	74	38	9	27
공중보건의	30		30	

※ 청원산림보호서기 : 10 명

미화요원 : 157 명

## 邑・面・洞 基本現況

### ○ 가구 및 인구

면 적	가 구 (호)			인 구 (명)		
(㎢)	계	농가	비농가	계	남	여
983.72	64,511	13,711	50,800	216,096	109,046	107,050

※ 최대 주덕읍 (2,553/8,259)      연수동 (9,999/33,106)  
 최소 소태면 ( 858/2,592)      충인동 ( 595/ 1,959)

### ○ 행정구역

읍	면	동		리	통	반		
		행정	법정			계	면	동
1	12	15	26	331	343	2,626	924	1,702

### ○ 공무원 정・현원

구분	계	5 급	6 급	7 급	8 급	9 급	별정	기능
정원	514	28	105	125	105	60	20	71
현원	487	28	97	123	98	51	20	70
결원	- 27	-	- 8	- 2	- 7	- 9	-	- 1

## 其 他 現 況

### ○ 외국인 등록 현황

구 분	계	읍	면	동
계	622	8	163	451
남	318	7	110	201
여	304	1	53	250

※ 중국265, 일본54, 미국47, 필리핀69, 파키스탄22, 미얀마12, 베트남75, 네팔7, 인도네시아9, 카자스탄24, 기타61명

### ○ 민방위대 조직 현황

구 분	대 수	대 원	비 고
계	738	30,561	
지역민방위대	630	25,825	
직장민방위대	107	4,658	
기술지원대	1	78	

### ○ 주민신고망 현황

구 분	대 수	비 고
계	2,930	
기본신고망	2,180	반단위, 자연부락단위
특별신고망	31	대공취약지역
이동신고망	283	집배원, 검침원, 외판원, 택시기사등
고정신고망	436	대중이용업소(요식, 숙박업소 등)

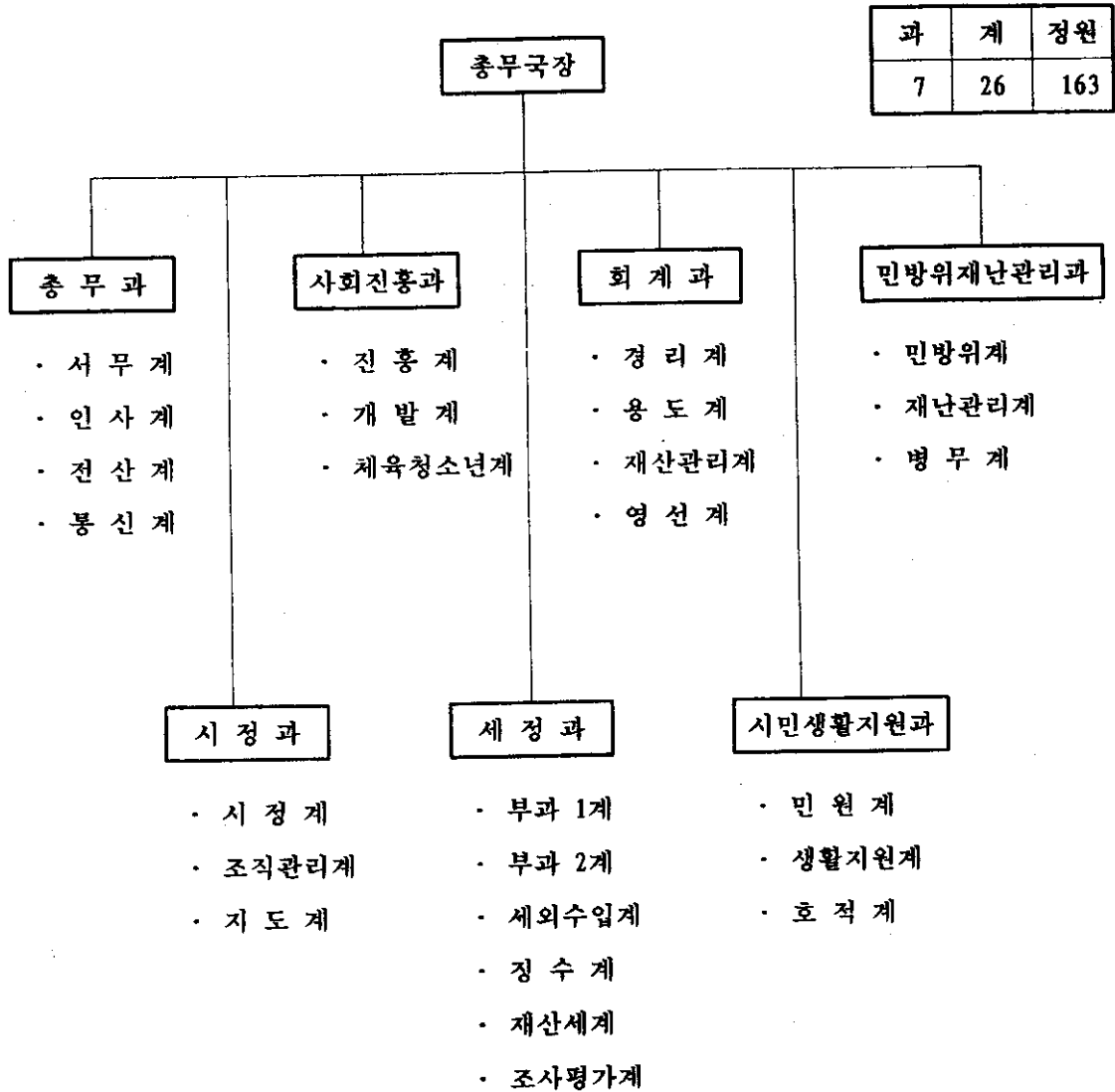
## 有 關 團 體 現 況

단 체 명	회 장	회원수	비 고
계	12	6, 202	
민주평통충주시협의회	김 인 식	56	
민족통일충주시협의회	정 관 용	53	
지방행정동우회충주시지회	김 남 응	299	
충주시새마을지회	하 성 대	6	
새마을지도자협의회	석 근 호	636	
새마을부녀회	손 정 숙	636	
직장새마을운동협의회	권 영 관	113	
새마을금고충주시협의회	윤 병 환	17	
새마을문고지부	윤 범 노	25	
바르게살기운동협의회	홍 건 차	728	
자연보호협의회	하 석 종	73	
충주시생활체육협의회	권 영 관	3, 560	



# 局機構 및 業務分掌

○ 기 구



## ○ 업무분장

### 총 무 과

- 국소관외 종합기획
- 의전·의식행사
- 전산관리
- 통신관리, 문서업무
- 직원복무관리
- 공무원인사
- 보안및 비밀취급
- 연금및 의료보험

### 시 정 과

- 읍면동행정지도
- 행정구역조정
- 지휘 및 동향보고
- 정원 및 조직관리
- 선거 및 반상회
- 공무원교육 및 교양

### 사회진흥과

- 새마을사업
- 국민운동추진
- 취약지 및 오지개발
- 전전생활업무
- 자연보호
- 광고물관련업무
- 청소년지원대책
- 바르게살기운동

### 세 정 과

- 지방세정의기획조정
- 세입총괄 및 결산
- 지방세부과징수, 세무조사
- 세외수입
- 일반회계자금배정
- 시금고지도감독

### 회 계 과

- 일반·특별세출총괄
- 세입세출외현금
- 국공유재산관리
- 물품구입수선제조
- 각종공사계획
- 청사시설 및 관리

### 시민생활지원과

- 종합민원실운영
- 재증명발급
- 호적업무, 여권업무
- 민원사무처리통제
- 외국인등록
- 주민등록업무

### 민방위재난관리과

- 민방위계획수립
- 인력동원업무
- 지역재난예방 및 안전관리
- 재난상황종합관리
- 병력관리
- 징집 및 공익근무요원관리

# 主要業務推進現況

## '97년은'公職紀綱定着의해'로推進

- 21세기 세계화 및 자치시대에 걸맞는 공직자세 확립 -

### □ 지금까지 추진상황

- 공직자 자정결의대회 개최 1회 1,239명
  - 결의문 채택 및 전공무원 서약서 징구
- 공직자 정신교육 5회
- 공직기강확립을 위한 복무단속 3회
- 근무환경 개선을 위한 집무검열 1회

### □ 금후 추진계획

- 공직자 정신교육 강화 : 5회
  - 정기교육 : 월례조회를 통한 집합교육
  - 수시교육 : 신규임용직원, 민원부서직원, 청경, 일용직등
- 공무원 복무단속 강화
  - [정기단속]
    - 단속반 : 4개반/12명 (감사담당관실, 총무과, 시정과 합동)
    - 단속방법 : 월1회이상 정기적으로 단속.
  - [암행단속]
    - 단속반 : 2개반/6명 (감사담당관실, 총무과)
    - 단속방법 : 년중실시 (암행단속반 운영)
- 집무검열 실시 : 2회

## 열심히 일하는 公職 雰圍 氣 造成

- 공무원의 역할인식과 능력을 발휘할 수 있는 새로운 분위기 조성 -

### □ 지금까지 추진 상황

#### ○ 공무원의 역할과 능력을 발휘할 수 있는 분위기 확산

##### - 인사운영

- 승진 50, 전보 110, 전입 43, 전출 8, 신규 7명
- 타시군 전입 6명, 휴·퇴직자 30명
- 경력평정카드 본인확인 실시 2회 1,182명
- 근무성적 평정 실시 2회 1,293명
- 우수공무원 선발 표창 7회 17명

- 공무원의 자세와 역할인식 교육 2회
- 우수공무원 선발 표창 7회 17명
- 열심히 일하는 부서 표창 3회 10개 부서

#### ○ 공무원 사기양양

- 직장동호회 취미활동 지원 3개 반 5회 1,305천 원
- 연금생활안정자금 지원 8명 58,000천 원
- 자녀및본인학자금 지원 183명 287,940천 원
- 공제회생활안정자금 지원 43명 244,000천 원

### □ 금후 추진 계획

- 우수공무원 선발표창 20명 600천 원
- 열심히 일하는 부서 표창 8개 부서 4,000천 원
- 직장동호회 취미활동 지원 10개 반 10,000천 원
- 연금및공제회생활안정자금 지원 수시

# 行政電算化推進

행정 의 국제화, 정보화에 대비하고 효율적인 행정업무  
추진을 위한 전산화 추진

## □ 지금까지 추진 상황

- 주민전자카드 시스템 전환작업 28개 읍면
  - 내 용 : 전자주민카드 시행('99)에 따른 시스템 설치
- 근거리전산망 구축
  - 대 상 : 본청 및 읍면동(28), 사업소(12)
  - 내 용 : 케이블링(287대 접속), 온라인 장비시설 7월중 완료
- 지역정보센터 추진
  - 구축자료 : 생활, 문화, 행정, 교통, 관광, 교육자료 구축
  - 내 용 : PC통신망을 통한 전국서비스('97. 7. 10)

## □ 금후 추진 계획

- 종합전산실 구축
  - 주전산기 및 부대 장비 도입 136백만원 (리스비용) 9월중
  - 종합전산실 구축 40백만원 8월중
- 자체전산교육(9월~12월) 9기 270명
- 인터넷구축 (7월~9월) 관광, 홍보자료

## □ 행정전산화 추진

- 1단계('97) : 기반시설 구축(전산실 및 LAN시설)
- 2단계('98~2000년) : 업무전산화 및 자료구축
- 3단계(2001이후) : 정보화 확산단계

# 行政通信現代化推進

행정통신시설의 현대화 추진으로 신속정확한 행정업무  
지원

## □ 지금까지 추진상황

### ○ 종합정보통신용 교환기 시설

#### - 시설개요

- 설치일시 : '97. 6. 30일 완공
- 설치제원 : 국선 120회선, 전용선 48회선,  
내선 1000회선용 차세대교환기 1식
- 사업비 : 187,000천원

#### - 기대효과

- 통신회선(DATA, 행정전화, FAX등) 증설이 용이
- 종합정보통신망 구성이 쉽고 신 통신방식 적기  
도입 가능
- 행정서비스의 질적향상과 업무능률 향상

### ○ 청사이전과 관련 통신장비 이전 설치완료

#### - 통신설비 안정화작업 지속 추진

## □ 향후 추진계획

### ○ 면사무소 노후 통신망 재 구축

- 일시 : '97. 9월중
- 대상 : 5개면(신니, 노은, 양성, 가금, 엄정)
- 사업비 : 6,000천원

### ○ 대통령선거용 통신시설

- 일시 : '97. 12. 17 ~ 12. 19
- 회선수 : 140회선(투표소120, 상황실16, 개표장4)
- 사업비 : 1,600천원

[시정과 소관]

## 忠州市象徵物建立

- 장 소 : 시민이용, 홍보효과등을 검토 결정
- 건립형태 : 상징탑(시.군통합 기념내용 포함)
- 사업기간 : '96년~'98년(3개년)
- 사업비 : 10억원 정도(확보 6억원→명시이월)

### □ 지금까지 추진상황

- 충주시의회의원 간담회 : '96.8월
- 시민 설문조사 : '96.9월(일반시민 1,000명)
- 상징물건립 자문위원회의 개최 : '96.10월, 12월(2회)
- 공 모 : '97.4.1~6.30

※ 공모결과 응모작품 : 16점

### □ 금후 추진계획

- 심사위원회 구성 : '97.7월중
  - 전문가로 구성 7월말 심사
- 상징물 심사확정(발표) : '97.8월중
- 건립대상지역 확정 : '97.8월중
- 설계용역 납품 및 사업착공 : '97.12월한



## 21C충주아카데미運營

- 충주 도약발전의 기틀을 착실히 다지기 위하여  
시민, 유관기관, 단체임직원 및 공직자의 공동의식을  
고취하고
- 21C 충주가 한반도 중심도시로 우뚝설 수 있는 의식  
함양과 충주인의 자긍심 배양

### □ 지금까지 추진상황

회	일시	인원	초청강사	주 제
제1회	1. 23	920명	· 설용수 (중앙노동 연구원장)	· 시민과공직자를 위한 환경변화에 따른 의식전환
제2회	4. 2	926'	· 황인태 (국제평화 연구소장)	· 초일류 자치단체의 진입전략
제3회	5. 30	930'	· 김진익 (동아그룹 교육원장)	· 스마트한 경영행정과 고객감독
제4회	7. 15	1,000'	· 찔찌야 마사따다 (동경도 무사시노시장)	· 지방자치행정의 역할과 성공사례

### □ 금후 추진계획

- 대통령선거관계로 10월27일 이전 1회더 실시(9월말경)

## 第15代大統領選舉의完璧한推進

- |            |                   |
|------------|-------------------|
| ○ 선거일      | : '97.12.18(목)    |
| ○ 기부행위제한기간 | : '97.6.21~12.8까지 |
| ○ 선거기간개시일  | : '97.11.26(수)    |

### □ 지금까지 추진상황

#### ○ 선거관련 교육

- 중앙교육 : 1회 2명
- 자체교육 : 1회 430명
- 교육내용 : 「단체장및 공무원이 지켜야 할 행위기준」해설 등

### □ 금후 추진계획

#### ○ 교육강화

- 선거법 및 지침교육 [ '97.9월~10월(10회 7,000명)  
공무원, 정당인, 투표관리위원
- 공직자의 엄정중립및 근무자세교육 : '97.9월~10월

#### ○ 공명선거 홍보

- 기간 : '97.9월~12월
- 방법 : 현수막, 홍보전단, 반회보, TV, 라디오,  
캠페인 및 「사전선거운동 신고센터」  
운영(30개소) 등

※ 각종행사 조기추진 : 각 실과소, 읍면동 단위 행사는  
오는 10월27일 이전에 완료  
토록 조치계획

#### ○ 완벽한 선거업무 추진

- 과다.과소 투표구 분할 및 통.폐합에 따른 조사 및  
조치 : 8월중
- 주민등록 및 전산장비에 대한 일제정비 점검 : 10월중
- 선거지원단 상황실 설치 운영 : '97.9월~12월

## 國際交流. 協力增進完璧한推進

- 추진기간 : '97. 1월 ~ 12월
- 대 상 : 5개국 8개도시
- 내 용 : 교류증진 및 국제도시간 자매결연추진

### □ 지금까지 추진상황

- 기존자매도시와의 교류증진
  - 일본 유가와라정 ('94. 11. 28 자매결연)
  - 중화민국 대중시 ('96. 11. 27 자매결연)
- 일본 무사시노시와의 교류추진
  - 직원파견연수
    - 파견시기 : '97. 8월 이후 (6개월)
    - 직원선정 : 1명
    - ※ 무사시노시 : '98하반기 파견계획
  - 무사시노시 쓰찌야시장 방문
    - 기 간 : '97. 7. 15 ~ 7. 16 (2일간)
    - 인 원 : 23명 (쓰찌야 마사파다 시장외 2명,  
이시 카즈노리 의장외 19명)
    - 방문내용 : 21C 충주아카데미 강연, 직원파견연수  
협정체결, 충주시 견학등
- 국제도시간 자매결연 추진
  - 검토대상
    - [ 마운하젠시 (파푸아뉴기니아)
    - [ 만데라이시 (미얀마)
    - [ 중경시, 대경시, 양주시 (중국)
  - 추진방침
    - [ 제1단계 : 실태조사 → 상호 인적교류
    - [ 제2단계 : 우호협력 분위기 조성후 교류  
추진 검토

## 忠州學舍 設置運營

- 위 치 : 충주시 문화동 487-1번지  
(구 보건소건물)
- 규 모 : 대지 278평, 건물 359평  
숙고(33실), 독서실(91석),  
부대시설(식당, 휴게실)
- 수용인원 : 90명
- 투자예산 : 380,000천원  
(건물개수 340,000    물품구입 40,000)

### □ 지금까지 추진상황

- 수용대상 : 90명  
(읍면동거주 시내 고등학교 재학 남학생)
- 운영방법 : 충주시장학회 위탁운영
- 운영예산 : 189,516천원 (시비 110,000+학생부담 79,516)
- 입사생 선발방법 : 고교입시 수학능력평가시험 성적순

※ 각학교별 배분을 사전결정 (충주학사 운영위원회)  
<예> 충고 60%, 대원 20%, 기타 (실업계) 20%

### ○ 입사생 충원방법

- '97 결원발생시 : 입사생 예비자명부
- '98 졸업생결원 : '98. 2월중 공고모집

## 다함께參與하는市政運營

### □ 재정출향인사초청 시정설명회 개최

- 일 시 : '97. 2. 1
- 장 소 : 동월빌딩 (서울 여의도)
- 인 원 : 400여명
- 내 용
  - 시정성과 및 지역현안사업 설명
  - 유기적인 지원, 협조분위기조성을 위한 간담대화

### □ 재청예성회원 초청 화합행사

- 시 기 : '97. 9월중 (1회)
- 내 용 : 시정성과 및 지역현안사업 설명,  
친신체육 행사

### □ 리. 통. 반장 사기 양양

- 리. 통장 연수회 개최 : 년1회/9월중 (674명)
- 리. 통장 자녀장학금 지원 : 52명/년4회  
(년29, 266천원)
- 모범 리. 통. 반장 선진지견학 : 년1회/9월경 (90여명)
- 반상회 유공자 표창 : 매월 10명정도  
(6월말 현재 53명)

□ 시정유공자 발굴 시상

○ 시 기 : 년중 수시

○ 대 상 : 충주를 빛낸얼굴, 지역개발유공자,  
선행시민등

○ 내 용 : 격려 및 간담대화

※ 시상실적 : 신청사 개칭행사시 3명 ('97.7.5)

□ 시정모니터 운영

○ 시 기 : 년중 1,283명

○ 내 용 : 시민불편 여망사항 수렴, 시정홍보

○ 운영실적 : 각종 건의사항 44건 접수처리  
(해결19, 추진중25)

## 研究하는公職者像定立

### □ 공무원 소양고사 실시

○ 일 시 : '97. 5. 22

○ 대 상 : 산하 7급이하 공무원 107명  
(7급:40명, 8급이하:67명)

○ 과 목

- 소양부문 : 행정법, 영어

- 직무부문 : 지방행정및 개발행정실무

○ 수 해 : 우수자 선발 시상및도소양고사 응시자격  
부여

※ 도 응시 : '97. 9월경/6명 (7급 3명, 8. 9급 3명)

### □ 공무원 외국어전문반 위탁교육

○ 기 간 : '97. 3월 ~ 12월

○ 교육기관 : 건국대 충주캠퍼스 어학연수원

○ 교육인원 : 32명 (영어 13명, 일어 19명)

### □ 공무원 제안제도 운영

○ 시 기 : 년2회 (상. 반기)

- 상반기 : 4월 / 25건 제안모집 (우수 1, 우량 2)

- 하반기 : '97. 9월 모집예정

○ 대 상 : 시 산하 전직원

## 새마을運動推進

- 새로운 새마을운동 수준 향상으로 지역발전 선도
- 새마을지도자의 사기양양 및 지역사회 봉사
- 밝고 명랑하고 더불어 함께 살아가는 건강한 사회조성

### □ 지금까지 추진상황

- 새마을운동 27주년 기념행사 : 1,300명 9백만원
  - 새마을지도자 자녀 장학금 지급 : 91명 33백만원
  - 다시새마을운동 활력화 다짐대회 : 1회 85명
  - 새마을가족경제살리기 저축운동 : 2,181명
- 26,862백만원

### □ 금후 추진계획

- 새마을(청결, 방역) 봉사대운영 : 28개소 6백만원
- 피서철 행락지 이동도서관운영 : 1개소 29회 145명
- 새마을지도자 교육 : 19회 152명
- 폐자원수집경진대회 : 28개 읍면동 10백만원  
(새마을지도자 하계수련대회→변경)
- 충주시새마을지도자대회 : 1,300명 12백만원



## 새마을事業推進

주민숙원사업 추진으로 쾌적한 농촌생활환경을 개선  
하여 주민생활 편익증진과 지역간 균형발전 도모

### □ 현 황

○ 주민숙원사업	-	9건	880백만원
- 소교량가설	:	2건	356백만원
- 진입로포장	:	1건	85백만원
- 농로포장	:	2건	154백만원
- 옹벽설치	:	2건	105백만원
- 하수체계개선	:	1건	100백만원
- 마을기반조성	:	1건	80백만원
○ 다기능회관 사업			
- 신축	:	17동	640백만원
- 보수	:	9동	103백만원

### □ 지금까지 추진상황

- 주민숙원사업 : 완료 2건, 추진중 7건 (50%)
- 다기능회관 사업 : 신축 2동 완료, 추진중 24동 (50%)

### □ 금후 추진계획

- 철저한 공사감독으로 완벽한 사업 완료 지도

## 여름철 行樂地 管理

여름철 행락객이 많이 찾는 피서지를 대상으로 취사 행위, 오물투기행위등을 지속적으로 계도하여 자연 환경보전과 올바른 행락질서 정착

### □ 현 황

- 주요대상지역 : 5개소 (만수계속, 강수욕장, 삼탄, 팔봉, 수룡폭포)
- 추진기간 : 7.1~8.31(2개월)
- 자연발생유원지 지정관리 : 3개지역 (팔봉, 수룡폭포, 삼탄)

### □ 지금까지 추진상황

- 자연발생유원지 지정 및 관리
  - 시행규칙제정 (3.26), 자연발생유원지지정공고 (5.19)
  - 관 리 : 인근마을에 위탁관리
  - 유원지내 쓰레기 처리
    - 수거 및 집하 (1일 1회 위탁단체), 운반 및 처리 (면, 처리비용징수 : 징수금의 20%)
- 행락질서 계도 및 행락불편신고센터 운영
  - 평 일 : 읍면동 자체 (3개소), 자연보호지도위원 (2개소)
  - 공휴일 : 지역별 계도반 편성운영 (실과소별)
- 이동문고 설치운영 : 단월강수욕장 (자연보호지도위원, 새마을지회)

### □ 금후 추진계획

- 자연발생유원지 지도감독 철저
- 지속적인 홍보, 계도로 청결유지 및 행락질서 정착
- 유원지내 편의시설 수시 점검 정비
- 학생봉사활동 적극 유도 및 활동

## 奧地開發 事業

산업 및 생산기반시설이 낙후된 지역을 종합적으로  
개발하여 주민의 소득증대 및 복지향상을 기하고  
국토의 균형있는 발전 도모

### □ 현 황

- 근 거 : 오지개발촉진법
- 대 상 면 : 4개면 (노은, 양성, 산척, 소태면)
- 추진기간 : '90 ~ '99년 (10년)
- 지금까지 추진실적 : 25건 / 4,649백만원
- '97년도 : 11건 / 1,209백만원 (국도비 1,028, 시비 181)
- ※ 대상면 (양성, 산척면)

### □ 지금까지 추진상황

- |             |      |         |              |
|-------------|------|---------|--------------|
| ○ 도로확포장     | : 1건 | 247m,   | 48백만원 (완료)   |
| ○ 도로확장      | : 3건 | 2,310m, | 671백만원 (30%) |
| ○ 상수도 및 용수로 | : 2건 |         | 130백만원 (20%) |
| ○ 저온저장고 건축  | : 3동 | 90평     | 270백만원 (35%) |
| ○ 마을회관 건축   | : 2동 | 60평     | 90백만원 (20%)  |

### □ 금후 추진계획

- 공사지도 감독 철저
- 편입물건 보상금 지급 완료
- 사업장 재해대책 및 안전사고 예방
- 공사추진 촉구 기간내 사업완료

## 地方體育振興

- 국민체육진흥을 통한 건강한 시민상 구현
- 향토명예의 긍지를 심기 위한 전문체육인 육성
- 건강한 시민생활과 연계한 생활체육 확대

### □ 지금까지 추진상황

- 가맹경기단체 육성지원
  - 체육회 22단체, 생활체육협의회 10단체
- 제36회충북도민체전 출전 : 20종목/70백만원 (종합3위)
- 도 및 전국대회 출전지원 : 5회
- 각종 체육대회 지원 : 29회 / 4백만원
- 충주장사씨름대회 개최 : 1회
- 시민자전거타기대회 개최 : 1회

### □ 금후 추진계획

- 충북 장사씨름대회 출전 : 1회/6백만원
- 생활체육기금사업 추진 : 6개사업/23백만원
- 전국체전 출전선수단 지원 : 3백만원
- 각종체육대회 지원 : 수시

# 靑 少 年 育 成

청소년들이 교양, 지식, 체력을 길러 건전하게 성장 할 수 있도록 수련활동을 지원, 주변환경을 밝게 하여 유해환경으로부터 청소년을 보호, 선도하여 미래 국가발전의 주역으로 육성

## □ 지금까지 추진 상황

○ 청소년주장발표대회 개최	1회	0.5백만원
○ 청소년어울마당운영	7회	11백만원
○ 청소년공부방 운영지원	21개소	228백만원
○ 청소년자립기금 조성	334백만원 97출연	17백만원
※ 조성목표 : 2001까지 660백만원		

## □ 금후 추진계획

○ 청소년 어울마당	5회	8백만원
○ 청소년공부방증설	5개소	75백만원
○ 청소년수련실 프로그램운영	4개소	16백만원
○ 비정규학교 지원(한울, 건국, 향토)	3개소	6백만원
○ 불우청소년 및 모범청소년 자연체험활동대회	2회	2백만원

## 第5回韓. 中. 日綜合競技大會

충주시승격이후 최초로 유치된 국제대회로 완벽한 경기장 시설을 만들어 우리고장을 찾는 선수 및 임원들에게 지방화시대에 발맞추어 우리고장 충주를 대내외에 홍보하고 지역발전의 획기적인 전기를 마련함에 있음

### □ 大會概要

- 일 시 : '96. 8. 25 ~ 8. 30 (6일간)
- 장 소 : 충주시일원
- 경기종목 : 9종목 (육상, 테니스, 배드민턴, 축구, 럭비, 농구, 핸드볼, 정구, 탁구)
- 참가인원 : 733명 (한국 357, 중국 188, 일본 188)

### □ 競技場 施設 및 推進狀況 4, 779백만원 80%

- 종합운동장 개보수 (1종 경기장으로 시설) 3, 462백만원 85%
  - 체육관 조명시설 보강 40백만원 100%
  - 탄금테니스장 및 잔디구장 보수 456백만원 70%
  - 경기용품 및 기구 구입 (1종용품구비) 659백만원 추진중
  - 육상경기장 (1종) 공인취득 8백만원 8월추진
  - 경기대회 지원 (개막식행사, 대회홍보 및 지원) 48백만원 추진중
- ※ 모든경기장 시설 8월초 완공

[세정과 소관]

## 自主財源 擴充

지방자주재원 확충을 위하여 탈루세원 방지 및 강력한 징수활동  
전개로 체납액을 일소하여 신뢰받는 세무행정 구현

□ 지방세 부과.징수현황

[단위:백만원]

구 분	'97목표 (A)	부 과 (B)	징 수 (C)	비 율	
				B/A	C/B
계	62,282	42,355	33,200	70	78
도 세	25,127	20,162	14,693	80	73
시 세	37,155	22,193	18,507	62	81

※6월말현재

□ 세외수입 부과.징수현황

[단위:백만원]

구 분	'97목표 (A)	부 과 (B)	징 수 (C)	비 율	
				B/A	C/B
계	22,141	78,820	76,380	350	97
경상적세외수입	14,962	11,917	11,854	80	99
임시적세외수입	7,179	66,903	64,526	931	96

※6월말현재

□ '97 지방세 목표액 대비 부과정수 현황

(단위 : 백만원)

구 분		'97목표액	부 과 액	정 수 액	비 율	
세 목 별		(A)	(B)	(C)	B/A	C/B
계		62,282	42,355	33,200	70	78
도  세	소 계	25,127	20,162	14,693	80	73
	취 득 세	8,002	6,116	5,527	76	90
	등 록 세	11,137	7,019	6,954	3	99
	면 허 세	975	670	641	69	95
	소방공동세	906	991	842	109	85
	지역개발세	1,823	284	284	15	100
	과년도분	2,284	5,082	445	222	8
시  세	소 계	37,155	22,193	18,507	62	81
	주 민 세	6,137	3,833	3,702	75	97
	재 산 세	2,326	2,611	2,349	112	90
	자동차세	7,827	4,910	4,519	62	92
	농 지 세	12	8	8	66	100
	도 축 세	397	337	337	84	100
	담배소비세	12,000	5,362	5,362	44	100
	종합토지세	4,531	67	22	2	9
	도시계획세	2,296	1,271	1,176	55	93
	사업소세	829	351	341	33	97
	과년도분	800	3,443	691	430	20



□ '97 세외수입 목표액 대비 부과징수 현황

(단위 : 백만원)

구 분		'97목표액	부과액	징수액	비 율	
세 목 별		(A)	(B)	(C)	B/A	C/B
계		22,141	78,816	76,380	350	97
경 상 적 세 외 수 입	소 계	14,962	11,917	11,854	80	99
	재산임대수입	802	222	161	28	73
	사용료 수입	585	471	469	80	99
	수수료 수입	2,525	1,417	1,418	56	100
	사업장생산수입	0	0	0		
	징수교부금수입	7,381	6,641	6,641	90	100
	이 자 수 입	3,669	3,165	3,165	86	100
임 시 적 세 외 수 입	소 계	7,179	66,903	64,526	931	96
	재산매각수입	3,633	1,805	1,764	50	98
	이 월 금	1,500	60,363	60,363	400	100
	기부금 및 기금	0	0	0		
	전 입 금	590	0	0		
	융자금회수수입	12	4	2	33	50
	부 담 금	537	127	45	27	35
	잡 수 입	877	1,049	944	120	90
	과년도수입	30	3,555	1,410	118	40

## 法人 稅務調査 強化

### 《현 황》

- 영리법인 593개소, 비영리법인 36개소
- '97세무조사 목표액 : 1,202백만원
- ※ 법인별 2년에 1회 세무조사

### □ 지금까지 추진실적

- 조사법인 : 68개법인
- 조사결과 : 추정세액 493백만원 (97.6.30일현재)
  - 도 세 467백만원
  - 시 세 26백만원
- 조사방법 : 서면조사 위주로 하되 부득이한 경우 현지 조사

### □ 금후 추진계획

- 대상법인 : 200개 법인
- 조사반편성운영 : 1개반 2명 (조사평가계장외 1명)
- 중점조사사항
  - 법인의 비업무용 토지 유무 조사
  - 사치성, 투기성 재산에 대한 일제조사
  - 비과세, 감면법인 적정여부
  - 세율 또는 과표착오 적용등 누락세원에 대한 조사

## 地方稅 滯納額 一掃

### □ 지방세 체납액 현황

(단위 : 백만원)

구 분	부 과 액	징 수 액	체 납 액	비 고
계	42,355	33,200	9,155	
도 세	15,080	14,248	832	
시 세	18,750	17,816	934	
과년도	8,525	1,136	7,389	

### □ 지금까지 추진현황

#### ○ 체납액 특별 정리기간 설정 운영

- 기 간 : 2회 (1~2월, 4~5월)
- 지방세 체납자 체납처분 및 징수독려반 운영  
1개조 3명(본청2명, 읍면동1명)으로 1일 3개반  
편성 운영

○ 부동산 압류 : 229인/627백만원

○ 자동차 번호판 영치 : 753건/207백만원

○ 자동차 등록 압류 : 261건/71백만원

○ 부동산 공매의뢰 : 36인/176백만원

- 지방세 체납자 금융기관 신용불량자 등록 :  
40인/2,570백만원
- 지방세 완납확인 경유 : 1,780건  
(체납액징수:101건15백만원)
- 고액 체납자 서한문 발송 : 1회 (310명/8,147백만원)
- 관허사업제한 : 63건/5,179백만원  
(수안보관광호텔 온천수단수등)
- 예금압류 : 2인/2백만원
- 채권압류 : 1인/34백만원(보상금)
- 우수읍면동 및 공무원에 대한 포상
  - 시상실적(표창 및 시상금)
    - 시 상 : '97. 5. 월례조회시 시상
    - 대상기관 : 최우수1(연수동), 우수2(가금, 동량),  
장려1(교현1)
    - 예 산 액 : 2,400천원
  - 평가기간 : '96. 1. 1 ~ '97. 2.28
  - 대상업무 : '96년도 지방세정 업무 전반

□ 금후 추진계획

○ 체납액 특별징수기간 설정 운영

- 기 간 : 2회(7~8월), (11~12월)

○ 50만원이상 체납자 부동산압류 및 성업공사 공매의뢰

○ 지방세 고액체납자 관허사업 제한

○ 자동차세 체납자 등록압류 및 번호판 영치

○ 채권압류 및 재산조회 실시

○ 지방세 완납 확인 경유제 계속 실시

## 1억원이상高額滯納者徵收推進現況

### □ 남한강 개발(금가면)

○ 체납액 : 취득세외 5건/4,746백만원

○ 징수액 : 종토세/318백만원

○ 현재납액 : 취득세외 5건/4,428백만원

○ 추진내역

- 낙찰일 : '97.7.7
- 경락가격 : 23,122백만원
- 낙찰자 : 신천지개발(주) 대표 김 상 원
- 배당일 : 9월경 예상
- 배당가능채권 : 3,638백만원(취득세)
- 배당불가능채권 : 790백만원(종토세)

### □ (주)삼립개발 (양성면)

○ 체납액 : 취득세 581백만원

※ '97.5월 부과고지분으로 현재 부동산 압류(1순위)

□ 수안보 관광호텔(상모면)

○ 총채납액 : 재산세 외 7건 / 198백만원

○ 징 수 액 : 없 음

○ 현재납액 : 재산세 외 7건 / 198백만원

○ 추진내역

- 온천수 단수
- 동산압류 : 교환기 외 109점
- 금융기관 신용불량자 등록
- 부동산압류 (후순위)
- 관허사업제한

□ 한국코타 (동량면)

○ 체 납 액 : 등록세 외 6건 / 260백만원

○ 징 수 액 : 종토세 / 30백만원

○ 현재납액 : 종토세 외 6건 / 230백만원

○ 추진내역

- 관허사업제한 (하천사용 제한등)
- 금융기관 신용불량자 등록
- 부동산압류 (후순위)

□ 해운종합개발 (교현1동)

○ 체 납 액 : 취득세 외 5건/223백만원

○ 징 수 액 : 없 음

○ 현체납액 : 취득세 외 5건/223백만원

○ 추진내역

- 관허사업제한
- 금융기관 신용불량자 등록
- 부동산압류 (후순위)

□ 한국콘도 (상모면)

○ 체 납 액 : 등록세/163백만원

○ 징 수 액 : 등록세/133백만원

○ 현체납액 : 등록세/30백만원

○ 추진내역

- '97. 7월중 납부약속
- 관허사업제한
- 부동산 압류



□ 하 상 원 (문화동)

○ 체 납 액 : 주민세/169백만원

○ 징 수 액 : 없 음

○ 현체납액 : 주민세/169백만원

○ 추진내역

- 관허사업제한
- 출국금지요청
- 금융기관 신용불량자 등록
- 부동산 압류 (후순위)

□ (주)형진건설 (칠금동)

○ 체 납 액 : 취득세외 1건/142백만원

○ 징 수 액 : 없 음

○ 현체납액 : 취득세외 1건/142백만원

○ 추진내역

- '97.4월 부과분으로 부동산압류

□ 능암온천(주) (양성면)

○ 체납액 : 등록세 외 9건/112백만원

○ 징수액 : 등록세 외 9건/112백만원

○ 현재납액 : 없음

□ 최재용 (충의동)

○ 체납액 : 종토세 외 21건 / 101백만원

○ 징수액 : 없음

○ 현재납액 : 종토세 외 21건 / 101백만원

○ 추진내역

- 부동산압류 (후순위)
- 관허사업제한
- 금융기관 신용불량자 등록
- 출국금지요청

## 國・公有財産의效率的管理

### □ 지금까지 추진상황

#### ○ 국・공유재산 관리실태 조사

- 대 상      [ 토지 : 16,917필지/114,627천㎡  
                  건물 : 320동/105천㎡
- 기 간 : '97.5.1~5.30(30일간)
- 내 용      [ 무단점유여부  
                  타용도 전용 및 무단전대행위  
                  무단점유지 색출(7필지:14,233㎡)

※ 금후 대부계약 체결 및 변상금 부과징수

#### ○ 국・공유재산 임대료 부과징수

- 계 획 : 2,764건/2,549천㎡      400백만원
- 상반기부과

- ・ 대상 : 건물부지 및 건물
- ・ 부과 : 554건/228천㎡      219,333천원

※ 농경지는 12월중 부과징수

## 保存不適合財産의賣却推進

### 《제 2청사》

#### ○ 매각물건

- 토 지 : 4필 5,396평

- 건 물 : 7필 3,420평

※ 국유지 3필지 (924㎡) 는 별도매각 추진

○ 매각방법 : 일반경쟁입찰

○ 예정가격 : 10,420백만원

#### □ 지금까지 추진상황

○ 공유재산매각공고 : '97.7.1. 10:00

○ 공유재산매각재공고 : '97.7.8. 10:00

#### ○ 홍보활동

- 1차홍보 : '97.1.20~1.25(6일간) 21개업체

- 2차홍보 : '97.5.21~5.24(4일간) 9개업체

- 3차홍보 : '97.5.25~5.27(3일간) 7개업체

#### □ 금후 추진계획

○ 홍보기간 : '97.7.14~7.16(3일간)

○ 홍보대상업체 : 7개업체(건설업 및 유통업)

※ 2회이상 공고결과 응찰자 및 낙찰자가 없으므로  
수의계약에 의한 매각추진

《주덕읍 구청사 부지》

○ 매각물건

- 토 지 : 2필지 521.8평

○ 재산가액 : 612,400천원

○ 매각방법 : 일반경쟁입찰

□ 지금까지 추진상황

○ 공유재산관리계획승인 : '97.5.3

○ 매각공고

- 1차 : '97.6.18 → 응찰자 무

- 2차 : '97.7.15 → 응찰자 없음

□ 금후 추진계획

○ 수의계약 매각 추진

## 洞 廳 舍 新 築

### 《칠금동사무소》

#### 신축개요

- 위 치 : 충주시 금능동 874번지
- 규 모 : 지하1층, 지상2층 (철근콘크리트 슬라브)
- 부 지 : 1,509.5㎡ (456평)
- 건 물 : 912.8㎡ (276평)
- 사 업 비 : 800백만원
- 시 공 자 : 삼화종합건설(주)

#### □ 지금까지 추진상황

- 착 공 일 : '96.11.27
- 현 공 정 : 80% (내·외부 마무리 공사)
- 준공예정일 : '97.8.8

#### □ 금후 추진계획

- 건물 내·외부 및 조경, 토목공사 마무리
- 전기, 통신시설의 완벽한 설치

## 《문화동사무소》

### 신축개요

- 위 치 : 충주시 문화동(부지미지정)
- 규 모 : 지하1층, 지상2층
- 건 물 : 300평 내외
- 사 업 비 : 1,800백만원
- 재원대책
  - 기존청사매각 : 1,200백만원
  - 지방청사기금 : 200백만원
  - 시 비 : 400백만원

### ☐ 지금까지 추진상황

- 예산확보
  - 부지매입비 : 900백만원
  - 설계용역비 : 30백만원
- 지속적인 적정부지 선정 추진

### ☐ 금후 추진계획

- 부지선정 : '97. 7. 1~9. 30
- 설계용역집행 : '97. 10. 1~12. 31
- 준공예정일 : '98. 12. 31

## 廳舍移轉에 따른 物品管理

### 《이전대상물품》

- 캐비넷, 의자 (2,285건/6,897천원)
- 냉·난방기 ( 3건/ 53천원)
- 회의실용 : 회의용 탁자, 의자 (12건/610천원)
- 식당용 : 식탁 및 의자 (2건/349천원)

### □ 지금까지 추진상황

- 청사물품이전 및 경비절감
  - 이전완료 : '97.6.25
  - 사용장비 : 고가사다리차 (15대), 4.5톤 트럭 (37대), 행정차량 (60대)
  - 절감내역
    - 인 력 : 본청직원 이전원칙
    - 장 비 : 행정차량 최대활용
- 사용불가한 물품조치
  - 관리전환 : 불용처분 물품대상의 재활용 조치 (관보게재)
    - 교환기 : 2대 (육군 제3105부대, 육군 제6953부대)
    - 냉·난방기 : 53대 (사업소 및 읍면동)
    - 난로 : 39대 (사업소 및 읍면동)
  - 매 각 : 불필요한 물품의 매각조치
    - 품 명 : 프린터기외 314점 (매각수입:231천원)

### □ 금후 추진계획

- 물품관리실태조사
  - 기 간 : '97.7.14~7.31
  - 대 상 : 전자복사기외 222종
  - 조치계획 : 물품관련대장 정비



## 親切하고信賴받는奉仕行政具現

- 시민을 위한 민원행정 추진으로 민원인의 편익을 최대한 제공
- 획기적인 분위기 쇄신 - 전국 제일의 종합민원실화

### □ 지금까지 추진상황

- 창구의 일원화 - 6개과 6개 민원부서 집중배치
  - 1층 : 시민생활, 지적과 및 지역계획과(토지이용)
  - 2층 : 세정, 교통행정, 건설과(건설기계)
- 편의시설 확충
  - 민원인 편의시설 : 아가방외 12종 설치
  - 자료제공 : 법령집, 통계년보 등 비치
- 민원인편의시책 개발 추진
  - FAX민원 확대시행 : 20종→215종으로 확대시행('97. 7. 1부터)
  - 신고민원 전화접수제 시행 : 35종/273건 처리
  - 유기한민원 처리기간 단축시행 - 39종
    - 2일~ 4일간 단축 : 24종
    - 5일~10일간 단축 : 15종
    - 결재단계 하향조정 : 6종(국장 → 과장으로)
  - 120 자동응답서비스 : 10회선('97. 7. 5일 개통)
  - 이동민원실운영 : 2회 266건 처리
  - 장애인 민원 대행제 운영 : 409명 확정 시행
    - "해외여행 이대로 좋은가?" 책자배부 홍보(6,000부)→국가경쟁력 10%이상 절감
  - 기타 신규발굴민원 편의시책 시행 : 한복입기외 8종

○ 기초생활환경 불편 해소

- 생활환경 순찰반 운영 : 년중(1개반 3명)
  - 접수 7,431건/처리 7,319건(처리중 112건)
- 순찰도우미제도 운영 : 30명 위촉/67건 접수처리
- 시민생활불편 9개분야 주야 중점 순찰

○ 친절배가운동 지속 추진

- 친절봉사교육(전공무원)      집합교육      1회
- 민원인 대상 설문조사 : 1회실시(대상:후견인)
- 민원1회방문 후견인제 확대운영(73명→93명)
- 민원인실명제 확대운영 시행 : 전 민원부서
- 민원모니터제 도입 운영 : 214명 위촉

○ 금후 추진계획

- 전화민원인대상 설문조사 : 100명(8월중)
- 민원인무작위차출 설문조사 : 600명(10월중)
- 10대 민원행정 추진 : 전국시범기관으로육성

## 電子住民카드事業推進

21C 정보화시대를 대비한 다기능 선진 신분증 도입  
으로 시민생활지원과 밀접한 각종 증명을 통합  
전자주민카드로 활용하므로써 실질적인 국민편익증진  
기여

### □ 지금까지 추진상황

#### ○ 종합데이터베이스 및 운영망 구축 →사업기간 '97~'99년

- 전자주민카드 수록 자료정비(이중등록자) '97.5월 완료
- 화상입력 장비 구축 28조(화상D/B) 완료
- 전산시스템 보강(PC, 단말기) 28조 구입 배부완료
- 전자주민카드 화상정보입력 교육(60명) '97.4월 완료
- 대대적인 홍보전개(시민홍보)  
지역언론사이용 지속홍보

### □ 금후 추진계획

- 전자주민카드 화상정보 입력 '98.1~12월
- 전자주민카드 인력확보(읍면동당1명) '98.1월이후계획
- 발급 및 운영단계 '99이후
  - 변경제도 시행 : 신카드로 확인 대행
  - 구증회수 및 전자주민카드 발급 및 교부
  - 운전면허증, 의료보험증등 7가지 통합운영

## 다함께 參與하는生活民防衛育成

- 민방위대의 자율역량과 재난대비능력 배양
- 완벽한 병무행정 추진

### □ 지금까지 추진상황

- 상반기 민방위교육 10,994명
  - 일반·신규대원 9,510명 (야간교육 705명)
  - 기술지원·수방기동대원, 지역·직장대장 779명
- 민방위의 날 훈련 실시
  - 비상소집훈련 2월
  - 민방공대피훈련 3, 6월
  - 방재훈련 3, 4, 5월
- 병무행정 추진
  - 징병검사 2,024명
  - 현역병입영, 병력동원훈련소집, 공익요원 소집 3,161명

### □ 금후 추진계획

- 하반기 민방위교육 10,542명
  - 일반대원 9,715명 (야간교육 500명)
  - 화생방대원 327명
- 민방위의 날 훈련 실시
  - 민방공대피훈련 8, 12월
  - 방재훈련 9, 10, 11월
- 비상대비업무 추진
  - '97 을지연습 실시(5박6일) 8월
  - 인력동원자원조사 7월

## 災難豫防對策 推進

각종 재난상황의 총체적인 관리체제를 구축하여  
사전에 재난을 예방하고 재난발생시 신속한  
초동대처로 주민의 인명과 재산을 보호하기 위함

### □ 지금까지 추진상황

○ '97 재난관리계획 수립	1회
○ 충주시사고대책본부운영규정(훈령) 제정	1회
○ 충주시안전대책위원회 운영규정 개정	1회
○ 재난위험시설·지역 지정 관리	13개소
○ 재난위험시설 안전점검	13회 582개소
○ 재난관리상황실 24시간 운영	76건
○ 긴급구조·구난훈련 실시(참여)	4회
○ 재난대비 도상시범훈련 (총리실 주관)	1회

### □ 금후 추진계획

○ 재난대비 홍보책자·팸프렛 제작	2회 11,000부
○ 재난대비 도상훈련	1회
○ 재난관리상황실 24시간 운영	매일
○ 재난위험시설 안전점검	수시

[체육시설관리소 소관]

## 體育施設維持管理

- 시설물의 사전점검 및 정비철저로 완벽한 시설유지
- 각종 행사시 완벽한 행사지원
- 깨끗한 체육환경조성으로 쾌적한 시민휴식공간 제공

□ 지금까지 추진상황

○ 시설물점검 및 정비

- |                          |     |
|--------------------------|-----|
| - 소방시설점검                 | 6회  |
| - 전기안전검사                 | 18회 |
| - 실내환경기준 정밀검사            | 1회  |
| - 저수조(물탱크) 청소            | 3회  |
| - 체육관 실내소독               | 3회  |
| - 조명, 음향설비 및 기타기계설비 점검정비 | 수시  |

○ 시설물 유지관리

- |             |     |
|-------------|-----|
| - 건물유지 및 수선 | 수시  |
| - 잔디 및 조경관리 | 11회 |

○ 체육시설사용료징수 62건/6,524천원

□ 금후 추진계획

○ 체육시설유지관리

- |              |                                  |
|--------------|----------------------------------|
| - 시설물점검 및 정비 | : 소방시설점검외 5종                     |
| - 시설물 유지관리   | : 건물유지 및 수선, 잔디조경<br>관리, 보일러화학세관 |

## 各 種 工 事 推 進

### □ 지금까지 추진 상황

#### ○ 체육관지붕 배수트랩 수선공사

- 사업기간 : '97. 3. 13 ~ 4. 10
- 사업량 : L=68m, B=2.5m
- 사업비 : 8,980천원
- 내용 : 지붕배수 불량 및 천장 누수현상 보수

#### ○ 체육관 출구 경사로 정비공사

- 사업기간 : '97. 5. 25 ~ 6. 30
- 사업량 :
 

계단 2개소	L=13m,	B=3.9m
장애인 출구	L=15.5m,	B=1.5m
- 사업비 : 18,000천원
- 내용 : 장애인용 출구 시설 설치

#### ○ 체육관 무대설비 엘리베이션 설치공사

- 사업기간 : '97. 6. 14 ~ 6. 30
- 사업비 : 5,700천원
- 내용 : 안전제어장치(접속장치) 설치

#### ○ 체육관 분수대 펌프교체 및 정비공사

- 사업기간 : '97. 3. 13 ~ 4. 2
- 사업비 : 6,270천원
- 내용 : 노화된 수동모터펌프 교체

#### ○ 중원체육공원 본부석 정비공사

- 사업기간 : '97. 3. 13 ~ 4. 18
- 사업량 : L=12m, B=3m
- 사업비 : 4,950천원
- 내용 : 목재를 콘크리트로 구조물 변경

□ 중원체육공원 관수용 가압펌프 교체공사

○ 사업기간 : '97. 4. 21 ~ 5. 2

○ 사업량 [ 가압펌프 교체 2대 (1.5HP → 78.5HP)  
배관시설 2개소 30m

○ 사업비 : 2,750천원

○ 내용 : 스프링쿨러 장치의 용량증설 효율적  
잔디관리

□ 금후 추진계획

○ 체육관바닥 샌딩 및 도색작업

- 사업량 : L=33m, B=33m
- 사업비 : 7,524천원
- 사업기간 : '97. 7월 ~ 8월 중 (30일)
- 사업내용 : 체육관 경기장 바닥의 틈새, 요철부분을  
보수하고 바닥보호를 위해 도색하는  
작업으로 '97. 8월말 개최되는 한. 중. 일  
주니어종합경기대회에 대비