

'97. 7. 24.
議會業務報告

'97主要業務推進狀況

社會經濟局

報 告 順 序

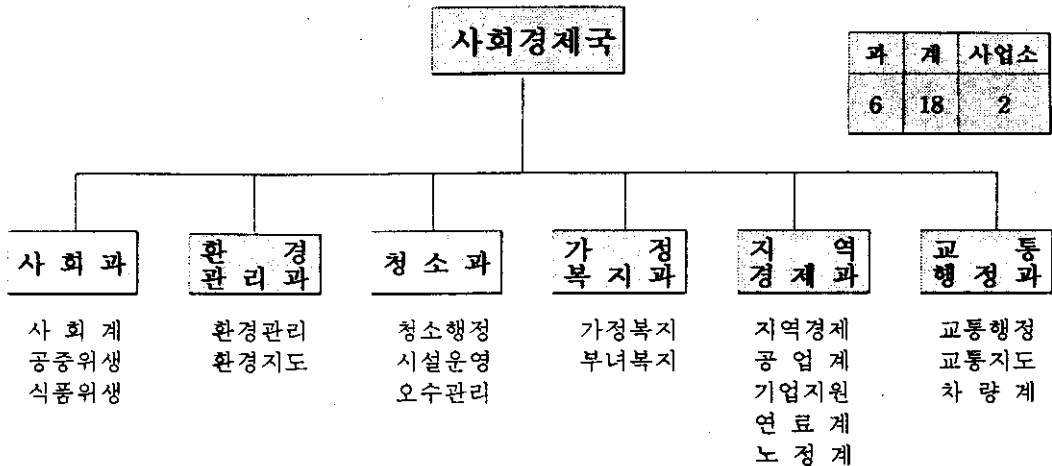
I. 一 般 現 況

II. 主要業務推進狀況

I. 一般現況

1. 機構 및 定員

○ 機 構



○ 定 員

구 분	계	일 반 직							별정 기능 증감		
		소 계	4급	5급	6급	7급	8급	9급			
정 원	117	77	1	6	18	32	16	4	6	34	+2
사 회 과	22	18	1	1	3	8	3	2	3	1	-1
환경관리과	12	11		1	2	6	2			1	-1
청 소 과	35	12		1	3	5	2	1		23	+1
가정복지과	9	5		1	2	1	1		3	1	
지역경제과	19	17		1	5	7	4			2	
교통행정과	20	14		1	3	5	4	1		6	-1

※ 2개사업소 28명

(충주위생환경사업소 23, 여성회관 5)

2. 主 要 現 況

○ 생활보호대상	2,426가구	5,450명
○ 의료보호대상	2,656가구 4개시설	6,652명
○ 사회복지시설		
· 장애인 수용보호 시설		4개시설
· 사회복지관		1개소
· 여성회관		1개소
· 보육시설		61개소
· 매·화장시설		4개소
○ 공중위생 및 식품위생업소		6,134개업소
○ 공해배출업소		312개소
○ 청소관련 시설		
· 쓰레기매립장		8개소
· 분뇨처리장		2개소
○ 농·공업단지 조성	6개단지	2,982천㎡
○ 자동차등록('97. 7. 15 현재)		46,622대
○ 주차장 시설	56개소	3,973면

Ⅱ . 主要業務推進狀況

1. 低所得住民 生活安定
2. 障礙人 福祉增進
3. 衛生接客業所 및 市民健康 危害食品 管理
4. 公害排出業所 指導點檢
5. 自動車排出가스 點檢
6. 環境改善負擔金 課徴
7. 上水源保護區域 및 河川水質管理
8. 쓰레기從量制 推進
9. 飲食物쓰레기 줄이기
10. 忠州市 쓰레기埋立場 造成
11. 汚水・糞尿 및 畜産廢水 管理強化
12. 老人福祉事業 推進
13. 兒童福祉事業 推進
14. 女性福祉事業 推進
15. 大企业的인 企業體 誘致活動 展開
16. 中小企業 育成資金 支援
17. 大型事故豫防 安全對策
18. 健全運輸業體 育成
19. 駐車場 運營
20. 交通施設 擴充 및 駐車秩序 確立
21. 城西洞 車없는 거리 造成事業
22. 糞尿處理場 運營
23. 女性會館 運營

1. 低所得住民 生活安定

【 총 2,426가구 5,450명 】

○ 거택보호	1,077가구	1,688명
○ 자활보호	1,349가구	3,762명
※ 의료보호	2,656가구,	4개 시설, 6,652명

□ 지금까지 推進實績

○ 거택보호자 기본생계보호	6회	977백만원
○ 저소득주민 의료보호	5회 980진료기관	1,317백만원
○ 자녀 학비지원	689명 2회	176백만원
○ 자녀장학금 지원	1회 100명	13백만원
○ 생활안정기금 용자지원	1회 23가구	181백만원
○ 가옥수리돕기 지원	30가구	30백만원
○ 영세민 한우 재입식	23가구	29두
○ 어려운 이웃돕기	15회	35백만원
○ 부랑인 구호	267명	9백만원
○ 방과후 가정보조역할사업 추진		
· 운영비 지원	2회	21백만원
· 참여아동 : 연인원 7,368명(숙제지도, 컴퓨터, 공부방, 시청각교육, 예능교실등)		

□ 앞으로 推進計劃

○ 생활안정기금 용자지원	2회(9, 12월)	400백만원
○ 자녀장학금 지원	3회(7, 12월) 200명	27백만원
○ 추석절, 연말 불우이웃돕기 추진		

2. 障 碍 人 福 祉 增 進

○ 등록장애인	2,350명
(지체 1,501, 시각 213, 청각·언어 287 정신지체 349)	
○ 시설보호장애인	4개소 446명
(성심맹아원 80, 성심농아원 155, 승덕재활원 110, 나눔의집 101)	

□ 지금까지 推進實績

- 저소득 장애인 자립지원
 - 생계보조수당 2회 210명 58백만원
 - 의 료 비 1회 74건 4백만원
 - 자 녀 학 비 2회 24명 6백만원
- 재활서비스 향상
 - 전국장애인체육대회 지원 1회 6백만원
 - 장애인보호작업장 운영 2개소 41명
- 장애인복지시설 지원
 - 생계보호비 지원 446명 216백만원
 - 운영비 지원 4개소 937백만원

□ 앞으로 推進計劃

- 저소득 장애인 자립지원 68백만원
- 재활서비스 향상
 - 저소득장애인 보장구 무료교부
 - 장애인 복지시설 운영지원(생계비, 운영비) 1,153백만원
 - 수용시설 환경개선(보일러 교체등) 4건 380백만원

3. 衛生接客業所 및 市民健康 危害食品 管理

【 대상업소 6,134개소 】

○ 공중·식품접객업소	5,037개소
○ 식품제조·판매업소등	1,097개소

□ 지금까지 推進實績

- 위생접객업소 지도점검 87회 6,623개소
 - 위반업소 270개소(고발1, 허가취소 22, 영업정지 143, 시정등 104)
- 유통식품, 농산물, 집단급식소 가검물 수거검사 의뢰 111건
 - (유통식품 97, 농산물 4, 집단급식소 10)
 - 위반업소 : 없음
- 식품제조·가공업소 및 판매·유통업소 단속 39회 358개소
 - 위반업소 : 37개소(품목정지 6, 영업정지 11, 시정 20)
 - ※ 폐기처분 - 74품목 89.55Kg, 592천원
- 공중이용시설 환경지도(2,000㎡이상 복합건축물, 시장등) 23개소
- 음식문화개선 및 음식물량 줄이기
 - 모범음식점 지정확대(17개소), 한식취급업소 권장반찬수 점검 간담회 및 교육, 홍보탑 설치등

□ 앞으로 推進計劃

- 위생접객업소 불법행위 단속 보건복지부, 도, 검·경 합동
- 유통식품 수거검사 수시
- 공중이용시설 환경지도 1회
- 음식문화개선 및 음식물량 줄이기 : 지속적 지도점검 및 홍보 실시

4. 公害排出業所 指導點檢

【 點檢대상 총312개소 】

○ 대 기	82	○ 수 질	87
○ 소음 · 진동	26	○ 복 합	117

□ 지금까지 推進實績

- 지도點檢 223개소
 - 검 · 경찰, 시 합동點檢 3회
 - 행정처분 12개소
(경고1, 사용중지1, 개선명령3, 조치이행명령1, 기타2, 고발4)
 - 배출부과금 부과 2개소 2,799천원
- 환경오염 사전예방
 - 『환경안전의 날』 운영 매주 목요일
 - 갈수기 수질관리대책 추진 갈수기
 - 푸른환경지키미 위촉 및 교육 718명
 - 환경관리인 위탁교육 7회 66명
 - 어린이환경봉사원 운영 1,376명

□ 앞으로 推進計劃

- 검 · 경찰, 시 합동點檢 3회
- 정기 · 수시 지도點檢 312개소
- 환경오염행위 신고자 보상금 지급(1인당 30천원) 180천원

5. 自動車排出가스 點檢

【 點檢 목표 4,000 대 】

- 自動車 배출가스 저감으로 쾌적한 대기환경 조성
- 무료點檢을 통한 自動車 정비 생활화 유도

□ 지금까지 推進實績

○ 點檢 실적	6회	2,352대
· 정기點檢	2회	904대
· 무료點檢	4회	1,448대
- 시 주 관	3회	1,068대
- 정비업체주관	1회	380대
○ 위반차량조치		
· 개선명령 및 과태료 부과	38대	7,850천원
· 무료點檢시 기준초과	36대	
→ 행정지도 및 정비권고		

□ 앞으로 推進計劃

○ 정기 및 수시點檢	4회
○ 무료點檢	4회

6. 環境改善負擔金 課徴

----- 대상물건 【 18,120건, 464백만원 】 -----

○ 시설물	1,893건	196백만원
○ 경유사용자동차	16,227건	268백만원

□ 지금까지 推進實績

○ 징수실적	15,704 건	386백만원(83%)
· 시설물	1,627 건	154백만원(79%)
· 자동차	14,077 건	232백만원(87%)
○ 체납자 재산압류	1,140 건	24백만원
· 시설물	37 건	5백만원
· 자동차	1,103 건	19백만원

□ 앞으로 推進計劃

○ '97. 2기분 부과(9월중)	18,480건	471백만원(예상)
○ 홍보 강화		
· 반회보 게재		
· 현수막 제작 설치 (7개소)		

7. 上水源保護區域 및 河川水質管理

【 관리대상 : 11 개소 】

- 상 수 원 : 5개소(달천, 온천, 토계, 주덕, 양성)
- 주요하천 : 6개소(충주천, 석문천, 석문동천, 양성천, 요도천, 영덕천)

□ 지금까지 推進實績

- 정기수질검사
 - ┌ 상수원수(일1회) 150회
 - └ 주요하천(월1회) 6회
- 공익근무요원 순찰조 배치
 - ┌ 보호구역 5명
 - └ 주요하천 10명
- 오물투기등 불법행위자 현지계도 270건
- 하천주변 정화활동 16회
- 오염사고 대비 방제장비 확보 유처리제외 3종

□ 앞으로 推進計劃

- 정기적인 수질검사
- 각종 오염행위단속 지속추진
- 상수원보호구역내 추락방지표지판 보수 및 설치

8. 쓰레기從量制 推進

- 쓰레기 배출자 부담원칙 적용
- 쓰레기 감량화 및 재활용품 분리배출 유도
- 쓰레기 최종매립량 감소로 환경오염 저감

□ 지금까지 推進實績

◦ 규격봉투 공급	1,471천매	535백만원
◦ 대형폐기물 기동처리반 운영	1,430건	15백만원
◦ 불법투기단속 과태료부과	385건	39백만원
◦ 건축폐기물 처리	633건	50백만원
◦ 재활용품 전용수집차량 운영	2,194톤	41백만원

□ 앞으로 推進計劃

- 종량제 정착을 위한 지속적인 홍보·계도
- 대형폐기물 배출신고센타 운영
- 불법투기단속반 운영
- 쓰레기 규격봉투 차질없는 공급

9. 飮食物쓰레기 줄이기

- 음식물쓰레기 감량화 및 재활용 사업 적극개발 추진
- 날로 심화되고 있는 음식물쓰레기 처리문제 슬기롭게 해소

□ 지금까지 推進實績

- 음식물쓰레기 재활용알선창구운영 275개소 4.6톤/일
- 예식장피로연 음식물가지수 줄이기 1개소 35%감량
- 집단급식소, 부폐식당등 『잔반통없는날』 운영 66개소
- 음식물쓰레기 탈수기 시험운영 4종 8개

□ 앞으로 推進計劃

- 시범아파트단지 운영 4,361세대
 - 음식물쓰레기 탈수 별도배출 가축사료로 제공
- 음식물쓰레기 유기질 비료공장 설치 퇴비화 10톤/일
- 예식업소 음식물가지수 줄이기 및 재활용 17개소
- 음식물쓰레기 재활용창구 확대 운영 523개업소

10. 忠州市쓰레기埋立場造成

- 위 치 : 충주시 이류면 두정리 산 49-1일원
- 사업 면적 : 128,519m²
- 매립 면적 : 66,800m²(매립용량 1,254천 m³)
- 소요사업비 : 127억원
- 추진 기간 : '95 ~ '98

□ 지금까지 推進實績

- 토지매입 완료 53필지 34,229m²
- 1단계 조성공사 착공 '97. 6.26
 - 사업면적 74,014m²
 - 매립면적 31,200m²(매립용량 601,002m³)
 - 사업비 8,722백만원
 - 시공회사 (주) 한동건설

□ 앞으로 推進計劃

- 완벽시공
 - 타시군 매립장 사례수집
 - 공사 지도감독 철저

11. 汚水・糞尿및畜産廢水管理強化

◦ 오수정화시설	451개소
◦ 분뇨정화조	9,015개소
◦ 축산폐수처리시설	202개소

□ 지금까지 推進實績

◦ 수질오염 순찰반 운영(공익요원활용)	2개반	4명
◦ 기술관리인 교육 실시(위탁교육)	4회	15명
◦ 정화조 내부청소 적기 안내	12회	9,900개소
◦ 지도·점검 및 과태료 부과	215개소	7백만원
◦ 축산폐수 배출부과금 부과	2건	6백만원
◦ 방류수 수질검사 실시	50회	120개소
◦ 공중화장실 청결주간 운영	1회	138개소

□ 앞으로 推進計劃

◦ 오수 및 축산폐수 지도점검반 운영	1개반	4명
◦ 수질오염 순찰반 운영(공익요원 활용)	2개반	4명
◦ 기술관리인 교육 실시(위탁교육)	3회	15명
◦ 행락철(가을)공중화장실 청결주간 운영	1회	138개소
◦ 읍·면지역 미등록 정화조 실태조사		9-11월
◦ 공중화장실 개·보수(중과외의)	5개소	48백만원

12. 老人福祉事業 推進

○ 노인인구 (65세이상)	16,457명 (7.6%)
○ 경로당수	431개소

□ 지금까지 推進実績

○ 경로당운영비 및 난방비지원	431개소	164백만원
○ 노인교통수당 지급	16,457명	581백만원
○ 경로잔치	120개소 11,800명	20백만원
○ 노령수당 지원	1,344명	292백만원
○ 경로당신축 및 개·보수	신축2개소,개보수11개소	117백만원
○ 노인교통봉사대 운영	9개대 36명	9백만원
○ 창변경찰제 운영	17개대 170명	31백만원
○ 경로식당 운영	1개소	11백만원
○ 무의탁노인 목욕권 발급	3회 451명	3백만원
○ 노인학교 운영(4월~11월)	50명	1백만원

□ 앞으로 推進計劃

○ 경로당운영(난방)비,교통수당,노령수당 지원	수시
○ 노인교통봉사대 및 경로식당, 창변경찰운영 지원	수시
○ 노인건강진단 실시	65명 2백만원
○ 경로당신축 및 개보수	신축12개소,보수12개소 285백만원

13. 兒童福祉事業 推進

○ 보육시설	61개소	2,740명
○ 소년소녀가장	75세대	128명
○ 결함가정아동	37세대	75명

□ 지금까지 推進實績

○ 어린이날 행사 및 모범어린이 표창	5,000명	표창 28명
○ 보육시설운영비 지원	24개소	1,026백만원
○ 소년소녀가장세대 결연사업	189명 218구좌	33백만원
○ 결함가정세대 결연사업	74명 39구좌	2백만원
○ 보육시설 보수 (애린어린이집)	1개소	15백만원

□ 앞으로 推進計劃

○ 보육시설운영비 지원	24개소	1,450백만원
○ 보육시설 신·증축 및 장비비	6개소	654백만원
○ 종교단체부설 보육시설 설치	4개소	100백만원
○ 소년소녀가장 및 결함가정 세대관리 철저		

14. 女性福祉事業 推進

○ 모자가정세대	292세대	858명
○ 여성단체운영	13단체	18,268명
○ 자원봉사센터 운영	1개소	400명

□ 지금까지 推進実績

○ 저소득모자세대 자활자립금및기능공 지원	24세대	30백만원
○ 저소득모자세대 학자금및양육비 지원	182명	36백만원
○ 저소득모자세대 생업자금 융자	2세대	22백만원
○ 미혼모발생예방 교육	6회	3,139명
○ 저소득여성 기능(출장요리,도배) 교육	2회	45명
○ 할머니교실 운영	1회	150명
○ 동거부부 합동결혼식	1회	13쌍
○ 음식물줄이기 결의 및 캠페인 전개	7회	718명
○ 자원봉사자 관리 및 순회간담회	13회	297명

□ 앞으로 推進計劃

○ 저소득모자세대 학자금 및 양육비 지원	186명	39백만원
○ 모자세대돕기 바자회 및 간담회 개최	2회	292명
○ 미혼모발생예방 및 성폭력예방교육	6회	1,500명
○ 주부대학 및 할머니교실 운영	3회	350명
○ 소비절약사례 발표회,자원재활용작품경진대회 및 전시회	각1회	
○ 자원봉사자의날 행사	1회	400명

15. 大大的인 企業體 誘致活動 展開

- 유망기업 적극 유치로 지역경제 활성화 도모
- 중소기업 육성지원으로 세계화, 지방화 대응능력 배양

□ 지금까지 推進實績

- 제2산업단지 공장유치 추진 317천평(공장용지 227천평)
 - 유치실적 5개업체 87,680평
 - (주)백화, 경원금속(주), 진보프랜트, 알바니(주), (주)실트론
 - 입주승인 2개업체 13,000평
 - 협의 중 2개업체
- 창업 및 개별입지 중소기업 유치 추진 19개업체
 - 중소기업 창업승인 12개업체
 - 공장 설립 승인 7개업체
- 주요 활동
 - 전국 주요대기업체 방문 입지여건 설명 19회
 - 지역내 기업인협의회를 통한 설명 홍보 5개 협의회
 - 기업체 유치 홍보물 활용 2종 3,000매

□ 앞으로 推進計劃

- 협의중인 대기업 중심의 저공해성 공장유치에 최선
- 전국 주요 대기업체 지속적 방문 홍보
- 개별업지를 통한 유망 중소기업의 적극 유치

16. 中小企業 育成 資金 支援

中小企業 育成基金 造成 6,000 백만원

- 충주시 출연금 : 3,000 백만원
- 충북은행 출연금 : 3,000 백만원
- 지 원 대 상 : 충주시 관내 주사무소가 있는 중소기업체
- 지 원 시 기 : 2회(상, 하반기)
- 지 원 금 액 : 업체당 1억원 이내
- 상 환 기 간 : 1년 이내 일시상환(1회에 한해 1년간 연장)
- 대 출 금 리 : 10.5%(업체 7.5%, 시지원 3.0%)

□ 지금까지 推進實績

- | | | |
|----------------------------|---------|---------|
| ○ 시 육성자금 | | |
| · 지 원 | '97. 4월 | |
| · 지원금액 | 18개업체 | 18억원 |
| ※ 도 자금추천 지원 : 보전있는자금(7.5%) | 19개업체 | 18억원 |
| 보전없는자금(10%) | 35개업체 | 33억9천만원 |

□ 앞으로 推進計劃

- 하반기 지원계획 (시 육성자금)
- | | |
|--------|---------|
| · 지원시기 | '97. 9월 |
| · 지원금액 | 12 억원 |
- (상반기에 지원업체로 선정되었으나 대출받지 못한 자금은 하반기에 지원)
- ※ 도 자금 : 희망업체 앞선 지원

17. 大型事故豫防 安全對策

- 위험시설물의 철저한 관리로 위해요인 사전제거
- 유관부서와 긴밀한 협조체제 유지로 대형사고 예방

□ 지금까지 推進實績

○ 상설시장 안전관리

- 소방차 진입도로 확보유지 훈련 12회(월2회)
- 사고예방 감시초소 24시간 운영 시,소방서,시장조합 합동

○ 가스시설 안전관리

- 가스공급시설 안전진단 (연2회) 80개소중 34개소 개선
- 다중이용시설특별안전진단 17개소중 6개소 개선
 - ※ 유관기관 합동진단(한국가스안전공사, 소방서) 연2회
 - ※ 시자체 합동진단(건축과, 재난관리과, 지역경제과) 월1회
- 가스관련업소 종사자 교육 106개소 106명

○ 전기시설 안전관리

- 일반용 전기설비 정기점검 426개소중 28개소 개선
- 다중 이용업소 특별안전진단 17개소중 13개소 개선
 - ※ 유관기관 합동진단 - 한국전기안전공사

□ 앞으로 推進計劃

- 시장 소화전 수신경보기등 소화장비 일제정비
- 가스·전기시설등 위험시설물 지속적인 점검 지도

18. 健全運輸業體 育成

- 운수업체 : 74개업체(버스4, 전세6, 법인택시7, 화물9, 알선업28, 대여업4, 특수14, 터미널 2)
- 운수단체 : 5개단체(개인택시3, 개별화물1, 용달1)

☐ 지금까지 推進實績

- 업체대표자 간담회 개최(택시및 버스) 3회 30명
- 운수업체 종사자교육(택시및 버스) 2회 1,672명
- 농어촌버스 노선 조정(97. 6. 1) 119노선 672회

☐ 앞으로 推進計劃

- 사업용자동차의 신규공급(택시) 최소량
- 택시운영협의회의 지속운영 2회
- 운수업체 교통안전 지도점검 2회
- 택시 불법행위 지도단속(부당요금, 승차거부등) 수시

19. 駐車場 運營

◦ 공영 : 4개소

【 충주천(현대교 - 지현교) 3개소, 금능동 1개소 】

◦ 노상 : 5개소

【 제1R, 제2R, 삼원R, 전신전화국앞, 재활용센터앞 】

□ 지금까지 推進實績

◦ 공영주차장 직영운영

· 주차능력

396면

【 제1주차장81, 제2주차장96, 제3주차장53, 금능주차장166 】

· 주차요금수입('97. 6. 30 현재) 200,225대 260백만원

◦ 노상유료주차장 위탁운영

· 운영권자

새마을지도자협의회

· 수탁료 수입

12백만원

□ 앞으로 推進計劃

◦ 공영주차장 지속운영

년중

20. 交通施設擴充및 駐車秩序確立

◦ 交通信號등 및 경보등	159개소(신호 84, 경보 75)
◦ 주·정차금지구역	49개노선 30.45Km
◦ 단속인력	8개반 16명

□ 지금까지 推進實績

◦ 불법 주·정차 지도단속	6,293건	252백만원(과태료)
◦ 주·정차단속인력보강	7개반 15명 → 8개반 16명 (공익근무요원 총원 1명)	
◦ 교통사고줄이기 운동전개		
· 캠페인 전개	26회	24,500명
· 스티카제작배부	12,000매	1백만원
◦ 농어촌버스 무개승강장설치		10개소
◦ 교통신호등설치(탄금초등학교앞, 칠금현대아파트 사거리)		2개소

□ 앞으로 推進計劃

◦ 불법 주·정차 지도단속 지속추진	년중
◦ 주·정차 금지선 도색	1회
◦ 교통신호등 및 경보등 설치	10개소
· 신호등 : 6개소 (삼성1차아파트 삼거리앞등)	
· 경보등 : 4개소 (양성 농암등)	
◦ 학교주변 교통안전시설 설치	4개소
◦ 농어촌버스 승강장 설치및 보수	87개소

21. 城西洞 車없는 거리 造成事業

- 사업기간 : '97. 3 ~ '97. 11월
- 사업량 : 1,875m' (L=250m, B=7.5m)
- 사업비 : 894백만원(시비 341, 유관기관 553)
- 사업내용
 - 석재포장사업 1,875m'
 - 가로등 이설사업 8본
 - 전주 지중화(한전, 전화국) 0.58km
 - 일방통행로 지정 6개소(1,001m)
 - 광고물, 건축물 정비등

□ 지금까지 推進實績

- 석재포장공사및 전주지중화사업 실시설계 완료
- 석재포장 사업 입찰공고('97. 11월 준공예정)

□ 앞으로 推進計劃

- 전주지중화사업 입찰 '97. 7. 29 ('97. 9월 준공예정)
- 광고물및 건축물 정비 '97. 8 ~ 11월
- 가로등 이설사업 설계발주 '97. 8월
- 일방통행로 지정 '97. 9 ~ 10월

22. 糞尿處理場 運營

- 처리용량 : 150kl/일(충주 100, 양성 50)
- 처리방식 : 호기성소화및 분뇨하수연계처리, 액상부식법
- 투입방법 : 분뇨 및 정화조 분리처리

□ 지금까지 推進實績

- 분뇨처리 및 사용료징수
 - 분뇨 및 정화조 처리 21,215kl(음성2,522kl)
 - 사용료 및 부담금징수 24백만원 음성부담금(78백만원)
- 방류수 수질향상
 - 분뇨~하수종말처리장 연계처리로 효율증대
(100kl/1일→150kl/1일)
 - 방류수 수질검사 67회 전반기
 - 적정량의 약품투입 220회 22,510kl
 - 여과사 및 활성탄교체 3회 7백만원
- 주요시설 정비
 - 소각기 보수공사외 3건 4회 12백만원

□ 앞으로 推進計劃

- 분뇨처리 및 사용료(부담금) 징수 31,285kl 35백만원
(음성 2,953kl 94백만원)
- 수질검사강화등 방류수 수질향상
- 주요시설 정비
 - 처리동 용수확보 개발공사외 7건 48백만원

23. 女性會館 運營

- 여성의 잠재능력 개발 및 사회참여확대
- 지방자치단체 경영수익 증대

□ 지금까지 推進實績

- 여성사회교육사업
 - 제5기 여성취미·기술교육 9과목 161명 8백만원
 - 여성자질향상교육 18회 1,031명
- 지역주민편의증진사업(경영수익사업) 268백만원
 - 예식장운영 127건 221백만원
 - 교육·회의실개방 및 기타 441건 32,694명 47백만원
- 여성·아동상담 및 예방선도사업
 - 여성·아동상담지도 436건
 - 성폭력발생예방교육 34건 6,842명

□ 앞으로 推進計劃

- 여성사회교육사업 920명 13백만원
 - 여성취미·기술교육, 작품전시회, 자질향상교육등
- 지역주민편의증진사업
 - 경영수익사업(예식장운영, 교육·회의실개방등) 183백만원
 - 여성회관 건물대수선 공사(외곽및식당보수) 261백만원
- 여성·아동상담 및 예방선도사업 지속추진