

'97년은 충주도약발전의 기틀을 다지는 해

'97. 7.
議會業務報告

'97主要業務推進狀況

農 政 局

目 次

I. 基 本 現 況

II. 農 政 一 般

III. 主要業務推進狀況

- 농어촌 발전계획
- '97쌀 생산대책추진
- 경지정리사업
- '97문화마을 조성사업
- 정주생활권개발
- 수리시설물 재해대책
- 농산물유통현대화
- 충주사과명품화
- 지역특화작목의 중점육성
- 조림사업
- 임도시설
- 축산업의 경쟁력 강화사업
- 내수면자원조성
- 도매시장 활성화 대책

I. 基本現況

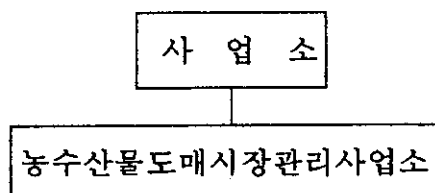
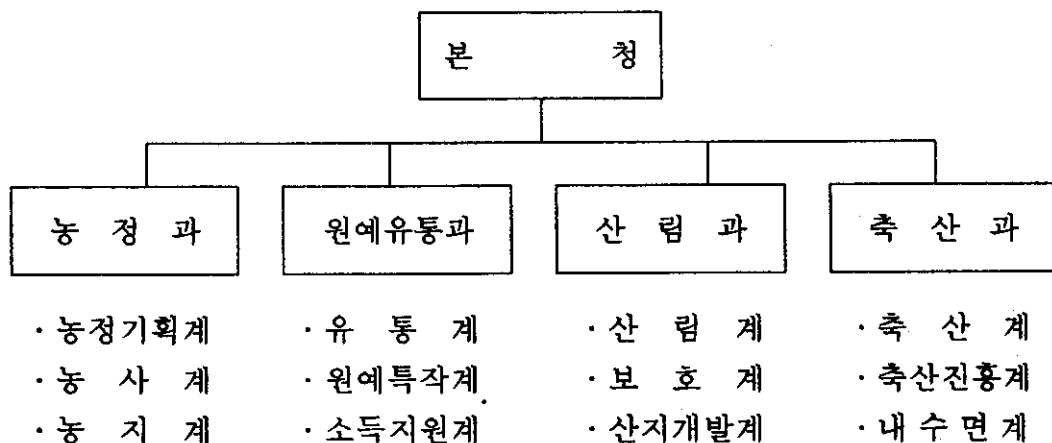
1. 기구 및 정원

- 기 구 : 4과 12계 1사업소
- 정 원 : 67명(본청59명, 사업소8명)
- 현 원 : 63명(본청55명, 사업소8명)

(’97. 7. 18 현재)

구 분	계	4 급	5 급	6 급	7 급	8 급	9 급	기능직
계	63	1	5	14	17	10	8	8
본 청	55	1	4	13	16	9	8	4
사 업 소	8		1	1	1	1		4

○ 기구표



II. 農政一般

☐ 家口 및 人口

(‘95충주시기본통계)

가 구			인 구		
총 가 구	농 가	%	총 인 구	농업인구	%
호 62,799	13,194	21.0	212,872	43,925	20.6

※ 전국 10.8%, 도 22.6%

☐ 農耕地 面積

(‘95충주시기본통계)

계	논	밭	호 당 면 적
ha 17,419	82,250	9,160	ha 1.32

※ 호당경지면적 : 전국 1.29ha, 도 1.44ha

☐ 農業用水 開發

총 답 면 적	수 리 안 전 답		불 안 전 답	
ha		%		%
8,250	7,425	90.0	825	10.0

主要業務推進狀況

농어촌 발전계획

농림수산업의 경쟁력을 강화하고 농어촌 소득원의 확충과 생활환경 개선을 통하여 살기좋은 농촌건설 및 국제화 개방화에 능동적으로 대처

【 '97농림사업투자 실적 】

(단위 : 백만원)

년 도 별	재 원 별					비 율 (%)
	계	국 비	지방비	융자금	가부담·기타	
'97예산(A)	60,900	15,228	9,010	21,986	14,676	A/B 57
'98예산요구(B)						
도 → 농림부	95,597	34,413	11,598	34,269	15,317	

【 분야별 예산 내역 】

- 자 율 사 업 - 37개 사업 42,227백만원
(농기계구입 지원등)
- 지방공공사업 - 34개 사업 17,827백만원
(농촌정주권 개발등)
- 중앙공공사업 - 5개 사업 846백만원
(축산분뇨 처리사업등)

【 금후추진 계획 】

- '97년도 사업 조기 마무리
- '98년도 농림사업예산 요구액 95,597백만원 확보토록 중앙부처 협의

농업경영인 육성

농어업에 종사할 의욕있는 젊은 인력을 전문경영인으로 육성
농촌에 정착토록 하고자 함

【 육성현황 】

계	농민후계자	어민후계자	비 고
750명	735명	15명	※ 10년차 사업 완료자 포함

【 육성계획 】

- 인 원 : 76명(농업23명, 축산51명; 어업2명)
- 사업비 : 1,860백만원(농업690, 축산 1,110, 어업60)
- 지원기준
 - 1인당 지원한도 : 50백만원('97년도 20백만원 ~ 30백만원까지 차등지급)
 - 용자조건 : 5년거치 5년 균등상환, 연리5%

【 추진상황 】

- 인 원 : 17명 590백만원(농업210, 축산320, 어업60)지원

【 금후추진계획 】

- 자금배정계획에 의거 사업 조속추진

농어민자녀 학자금 지원

도시에 비해 상대적으로 교육비부담이 큰 영세농가에 대하여
자녀학자금을 지원함으로써 부담 경감

【 지원방침 】

- 읍·면지역에 거주하는 영세농어민의 자녀중 실업계 고등학교 재학생을 지원 대상으로 함
- 학교별, 급지별 구분에 따라 수업료 및 입학금을 전액지원
- 타 법령등에 의하여 지원받고 있는 경우에는 제외토록 함
- ※ 영세농어민 : 경지소유규모 1ha미만 농가 및 이에 준하는 양축가, 임가, 어가

【 지원계획 】

- 사업비 : 530백만원(국비 159, 도비 159, 시비 212)
- 지원학생수 : 810명

【 지원실적 】

- 1/4, 2/4분기 218백만원

【 기대효과 】

- 농어민자녀의 학자금지원으로 영세농가 생계부담 경감
- 농어민 영농의욕고취로 농업생산 증대

'97 쌀 생산대책추진

쌀 자급기반을 확충하고 생산량을 증대하여 식량자급도 제고
및 소득증대 도모

【 지금까지 추진상황 】

(단위 : 천원)

사 업 명	사 업 량			사업비	재 원 별		
	계 획	실 적	비 율		보 조	읍 자	자 담
계				352,905	352,905	-	-
예비못자리 설치	상자 5,000	7,500	% 150	15,000	15,000	-	-
휴경논생산화	ha 40	55	138	115,000	115,000	-	-
토양개량제 공급	톤						
(춘기분)	3,228	3,228	100	222,905	222,905	-	-

【 금후 추진계획 】

○ 춘기분 토양개량제 공급

· 사업량 : 1,071톤

· 사업비 : 74,320천원

병해충 방제

- 예방위주 적기 병해충 방제로 풍년농사 달성
- 공동 방제단 활용으로 방제효과 극대화

【 지금까지 추진상황 】

(단위 : 천원)

사 업 명	사 업 량			사업비	재 원 별		
	계 획	실 적	비 율		보 조	용 자	자 담
계				244,474	132,609		111,865
물바구미 방제	ha 7,670	7,670	100	211,410	105,705	-	105,705
잎도열병방제	ha 280	280	100	5,040	5,040	-	-
방제복 공급	770착	770	100	15,400	9,240		6,160
개량마스크공급	개 26,300	26,300	100	12,624	12,624	-	-

【 금후 추진계획 】

- 병해충 발생 예찰 강화
- 잎도열병, 목도열병, 문고병등 중점 방제
- 사업비 : 130백만원

농업기계화 사업추진

- 농업의 기계화로 일손부족농가의 영농편익 제공
- 공동이용에 대한 노동 생산성 향상으로 농업 구조개선

【 지금까지 추진상황 】

(단위 : 천원)

사 업 명	사 업 량			사업비	재 원 별		
	계 획	실 적	비 율		보 조	용 자	자 담
계				8,553,750	3,399,300	1,514,068	3,640,382
공동이용 조직	개소 18	13	70	480,000	240,000	192,000	48,000
쌀전업농 육성	농가 34	25	75	799,000	399,500	319,600	79,900
일반농기계 지원	1,275	1,157	90	5,418,750	1,275,000	1,002,468	3,141,282
농기계보관창고 신축	개소 49	20	40	1,856,000	1,484,800	-	371,200

【 금후 추진계획 】

- 농기계 조기 구입 독려
- 보관창고 신축 독려

경 지 정 리 사 업

- 농업의 기계화로 농업생산성을 향상하고
- 경지의 이용율을 극대화하여
- 농업을 경쟁력있는 산업으로 육성

【 사업개요 】

봄 마 무 리	가 을 착 수
○ 위 치 : 금가 문산	○ 위 치 : 3지구(주덕삼청, 노은연하, 노은용전)
○ 사 업 량 : 18 ha	○ 사 업 량 : 117ha(삼청74, 연하16, 용전27)
○ 사 업 비 : 320백만원	○ 사 업 비 : 1,171백만원
○ 사업기간 : '96.10 ~ '97.6	○ 사업기간 : '97. 10 ~ '98. 6

【 지금까지추진상황 】

- 봄마무리
 - 사업완료
- 가을착수
 - 주덕삼청지구 기본조사완료

【 금후추진계획 】

- 가을착수
 - '97. 7 ~ 8 : 실시설계
 - '97. 8 ~ 9 : 실시설계승인 (시→도)
 - '97. 9 : 공사착수

밭 기 반 정 비 사 업

- 농업성장이 유망한 지역을 대상으로 영농환경개선
- 밭경지정리 가능지역을 우선으로 순차적 확대개발

【 사업개요 】

봄 마 무 리	가 을 착 수
○ 위 치 : 상모 발화	○ 위 치 : 2지구(주덕조동,살미유촌)
○ 사 업 량 : 38 ha	○ 사 업 량 : 37ha(조동23, 유촌14)
○ 사 업 비 : 384백만원	○ 사 업 비 : 593백만원
○ 사업기간 : '96.11 ~ '97.6.10	○ 사업기간 : '97. 10 ~ '98. 5

【 지금까지추진상황 】

- 봄마무리
 - 사업완료

- 가을착수
 - 기본조사완료
 - 지하수기초조사중(지질조사,물리탐사,시추조사)

【 금후추진계획 】

- 가을착수
 - '97. 7 : 지하수 기초조사 완료
 - '97. 7 ~ 8 : 실시설계완료
 - '97. 10 : 공사집행

'97 문화마을 조성사업

- 분산된 마을의 집단화를 위한 현대적 농어촌 주택단지 조성

【 사업개요 】

- 지 구 명 : 금가도촌
- 사 업 량 : 1지구 / 48,000m²
- 사 업 비 : 895백만원(국626, 도135, 시134)
- 사업기간 : '97. 1 ~ '99. 12

【 지금까지추진상황 】

- 기본계획수립완료

- 조사자 : 농어촌진흥공사
- 기 간 : 3 ~ 6월
- 내 용 : ○ 토지이용계획
 - 주요시설계획
 - 사업비검토
 - 사업시행기간검토

【 금후추진계획 】

- 생활환경정비구역지정신청 : 7월중
- 실시설계용역 완료예정 : '97. 9. 30

정 주 권 개 발 사 업

- 농촌 면단위 중심생활권 지역에 집중투자를 유도
- 주택정비, 편익시설, 도로, 상하수도등 환경시설 정비
- 분산된 마을의 집단화를 위한 현대적 농촌 주택단지조성

【 사업개요 】

- 지 구 명 : 2개면(신니, 동량)
- 사 업 량 : 운교마을내도로포장외 9건
- 사 업 비 : 1,790 백만원

【 지금까지추진상황 】

- 대상사업선정 (시→도승인) ('97. 3)
- 설계완료 ('97. 4)
- 사업집행의뢰 ('97. 5)
- 착공 ('96. 6. 1)
- 현재공정 40%

【 금후추진계획 】

- 사업완료예정 ('97. 12. 30)

※ 주택읍자 38동 750백만원

신니면 18동 350백만원

이류면 20동 400백만원

오지마을영세농가지원

오지마을 영세농가에 소규모 수리시설 지원으로
경쟁력있는 소규모농가 육성 및 소득증대로도

【 사업개요 】

(단 위 : 천 원)

세부사업명	사 업 량	사 업 비	비 고
계		148,600	
재래보, 샛보	65개소	13,000	1읍 11면 1동
송수호스	3.9Km	15,600	
소형관정	120공	120,000	

【 지금까지추진상황 】

- 재래보, 샛보 40개소 완료
- 소 형 관 정 70공 완료

【 금후추진계획 】

- 잔여사업조기완료
 - ┌ 재래보, 샛보 25개소
 - └ 소형관정 50공

수리시설물재해대책

- 수리시설물에 대한 정비 확충과 적절한 보호관리로
- 시설물 본래의 제기능 유지 및 재해에 사전 대비하여
- 농업기반시설의 피해 최소화 도모

【 추진방향 】

- 완벽한 재해 사전대비 업무강화
- 재해위험시설물에 대한 사전 점검정비에 중점
- 농업생산기반시설(저수지,양수장,보등)의 사전보수 및 설치
- 수리시설현황

구 분	저 수 지	보	양 수 장	암반판정	소형판정
계	88 개소	266 개소	84 개소	33 공	3,639
시 관 리	64 개소	155 개소	46 개소	32 공	3,624
농조관리	24 개소	111 개소	38 개소	1 공	15

【 지금까지추진상황 】

- 수리시설물 안전점검 : 3회
- 용수로정비 : 1개소 / 31백만원
- 배수로정비 : 2개소 / 100백만원
- 보 설치 : 2개소 / 44백만원

【 금후추진계획 】

- 분기별 안전점검 지속추진
- 점검결과 위험요소 신속제거 및 보수보강

농산물 유통 현대화

1. 농산물 규격출하 지원사업

농산물 규격화 추진으로 상품성을 향상시키고 유통단계를
현대화 하여 농가소득 증대

【사업개요】

- 사업기간 : '97. 1 - 12
- 사업량 : 1,342천매(15개 품목)
- 사업비 : 872백만원(국비 175, 도비 52, 시비 122, 자담 523)

【지금까지 추진상황】

- '97. 1. 24 : 작목반별 물량확정 통보(87개 작목반)
- 작목반별 상품출하 시기에 맞추어 박스제작 활용중
 - 15개품목(과실류 2, 과채류 11, 특용작물 2)
 - 과 실 류 : 사과, 복숭아
 - 과 채 류 : 오이, 상추, 호박, 풋고추, 홍고추, 가지, 토마토, 방울토마토, 쪽갓, 참외, 시금치
 - 특용작물 : 팽이버섯, 느타리버섯
- 보조금 지출(2 회)
 - 박스제작 완료 작목반 : 30개 작목반 87,460천원

【금후 추진계획】

- 박스제작 완료된 작목반 보조금 지급
- 보조금 집행 및 정산

2. 농산물 간이집하장 설치사업

- 출하편의 도모
- 공동출하 규격상품화 촉진
- 생산자 조직화 유도

【사업개요】

- 사업기간 : '97. 1. - 12월
- 사업량 : 3동 180평
- 사업비 : 122백만원(국비 49, 도비49, 자담 24)

【지금까지 추진상황】

- 공 정
 - 소 태 : 80%(벽체지붕완료)
 - 신 니 : 30%(바닥 콘크리트 완료, 구조물 제작완료)
 - 주 덕 : 20%(부지정비 완료, 구조물 제작중)

【금후 추진계획】

- 건 축
 - 소 태 : 7월중 건축완료
 - 신 니 : 8월중 건축완료
 - 주 덕 : 8월중 건축완료
- 정 산 : 8월중 보조금 집행 및 정산

충주사과 명품화 사업

- 사과생산기반 구축, 유통시설 현대화, 품질향상으로
충주사과 명품화
- 충주사과의 집중 홍보로 이미지 제고

1. 사과생산유통 지원

【사업개요】

세부사업명	사업량	사업비	재 원 별				
			국 비	도 비	시 비	용 자	자 담
과실생산 유통지원 사 업	1개소	백만원 3,474	600	180	420	1,200	1,074

- 사업지구 : 시판내 주덕읍의 23개 읍,면,동
- 사 업 량 : 21개사업(공동시설 2, 개별시설 16, 품질향상 3)
 - 공동사업(원협) : 2종(지게차, 파렛트)
 - 개별시설(농가) : 과원조성, 품질갱신, SS분무기, 중형관정, 소형관정, 점적관수, 덕시설, 운반차, 굴삭기, 선별기, 모노레일등 16종
 - 품질향상 : 이중봉지 14,780천매, 은박비닐 160.4ha, 전기살충기 60대

【지금까지 추진상황】

- 사 업 량 : 18개사업(289농가추진)
 - 공동사업 : 2개사업(사과원협 추진중)
 - 개별사업 : 16개사업(농가별 추진중 진척도 80%)

【금후 추진계획】

'97. 10. 30한 사업완료 정산토록 추진

2. 사과마을 조성사업

충주사과 명품화사업의 일환으로 시범마을을 조성하여
충주를 찾는 관광객에게 충주사과의 우수성을 홍보

【사업개요 및 현황】

(단위 : 백만원)

사 업 명	사 업 량	사 업 비	재 원 별	
			시 비	자 담
계	3 종	48	33	15
선 별 기	13대	8	8	15
간이직판장	10개소	30	15	
안 내 판	2개소	10	10	

- 사업지구 : 충주시 동량면 조동리 장선마을

【지금까지 추진상황】

- 직판장설치 10농가, 선정 추진중
- 선별기, 13대 공급완료

【금후추진계획】

- 완공예정일 : 8. 30일까지
 - 원두막형 기와지붕으로 업자선정 작업중
- 안내판 설치 : 2개소(마을입구와 끝부분)
 - 기 간 : 7. 30일까지
 - 업자선정 추진중

3. 충주사과 축제개최

- 국내사과의 주산지인 충주를 사과의 고향으로 육성
- 사과 축제등을 개최하여 충주를 사과의 고향으로
내외에 알리는 계기마련

【사업개요】

- 기 간 : '97 우록문화제 기간중('97. 10. 16 ~)
- 사업량 : 충주사과 축제기념 행사의 13개 행사
- 주요행사 : 사과아가씨선발, 증산왕선발, 사과장터개장, 농기계전시회,
전국농산물포장재비교전시회, 사과가공품개발발표회, 사과
백일장, 사생대회, 사과게임 등

【지금까지 추진상황】

- 충주사과 축제개최 기본계획 수립
- 타지역 축제행사 자료수집(충남예산, 경남거창, 경북능금축제 등)
- 기본계획 미비점 보완
- 유관기관 협의 [예충 : 행사시기 조정
원협 : 행사진행 및 주관 업무분담

【금후 추진계획】

- 부대행사별 세부계획 수립
- 유관기관 협의
- 행사별 진행 및 담당부서 지정
- 행사별 장소, 일정 협의 조정(예충, 원협)

4. 충주사과 홍보

충주는 사과와의 고장임을 내외에 집중 홍보하여 “사과하면 충주, 충주하면 사과”로 대국민 홍보

【지금까지 추진상황】

- 지하철광고
 - 광고역 : 잠실, 사당, 교대역
- '97충주장사 씨름대회시 홍보
 - 기 간 : '97. 4. 4 - 4. 7(4일간)
 - 내 용

┌	티켓, 안내책자 광고
├	시식용사과 제공, 사과아가씨 활동
└	사과선물(42상자) : 선수 및 임원, 보도진
- 충주사과 TV홍보
 - PBS(부산방송) : 원더풀코리아('97. 1. 25)
 - SBS(서울방송) : 전국을 달린다('97. 1. 31)
 - 충주MBC TV지방자치 대담방송(농정국장 : '97. 3. 21)
- 충주사과 홍보용 리본제작 배부 : 1,000매
- 충주사과 홍보용 넥타이제작 활용 : 600매
- 각종 간행물 발간시 사과사진 게재 : 다시찾고 싶은 충주의 4종

【향후추진계획】

- 지속적 홍보실시
- 사과전문 직판장 설치 : '97. 8월중(원협 : 청과물종합유통시설)

지역특화 작목 육성사업

- 향토성 있는 지역특화작목의 지속적 육성
- 생산비 절감과 품질향상으로 경쟁력 제고
- 과학영농으로 농가소득증대 및 지역명품화 추진

1. 버섯분야

【사업개요 및 현황】

(단위 : 백만원)

세부사업명	사업량	사업비	재원별		
			도비	시비	자담
버섯첨단 재배시설	2동/140평	300	90	90	120

- 사업지역 : 주덕, 양성

【지금까지 추진상황】

- 사업명 : 첨단버섯재배사
- 사업량 : 2동/140평
 - 사업추진상황
 - 이범중 : 1동/70평 6. 25완료
 - 김복년 : 40%(기초공사 완료)

【금회추진계획】

- 철골조 및 벽체공사 : 7. 30까지 추진
- 지붕 및 내부시설 완료 예정일 : 8. 30일경

2. 산채분야

【사업개요 및 현황】

(단위 : 백만원)

세부사업명	사 업 량	사 업 비	재 원 별		
			도 비	시 비	자 담
산채비닐하우스	1,500평	100	30	30	40

- 사업지역 : 소태면 북탄리
- 재배작물 : 취나물, 두릅 2종류

【지금까지 추진상황】

- 사 업 명 : 산채비닐하우스
- 사 업 량 : 3동 / 1,500평
 - 사업자 : 오근진외 2농가
 - 사업완료 : '97. 6. 20

【금후추진계획】

- 완료검사 확인 및 자금지출

3. 과수분야

【사업개요 및 현황】

(단위 : 백만원)

세부사업명	사 업 량	사 업 비	재 원 별		
			도 비	시 비	자 담
계	2 종	200	60	60	80
부 직 포	40.5ha	122	37	37	48
과일선별기	30대	78	23	23	32

- 사업지구 : 주덕읍외 13개 읍면동

【지금까지 추진상황】

- 사업대상자 선정완료
 - 선별기 30대, 부직포 40.5ha
- 선별기 및 부직포 사업
 - 공사진척도 : 50%

【금후추진계획】

- 선별기 및 부직포 공급사업 지속적인 추진
 - 7. 30이전 설치완료

특작(버섯)생산유통지원사업

버섯재배시설의 현대화를 통한 생산성 향상 및 유통시설
지원으로 상품성 제고

【사업개요 및 현황】

(단위 : 백만원)

사 업 명	사 업 량	사업비	재 원 별				
			국고	도비	시비	융자	자담
버섯재배사	84동/7,900평	1,128	226 (20%)	68 (6%)	158 (14%)	451 (40%)	225 (20%)

- 사업지구 : 주덕읍외 7개면,동

【지금까지 추진상황】

- 완 료 : 12동 / 2,360평
- 철골조및내부시설 : 51동 / 3,815평
- 업 체 선 정 : 21동 / 1,725평
- 공 사 진척도 : 72%

【금후추진계획】

- 철골조 및 기초공사 51동 / 3,815평
 - '97. 8. 30이전 완료추진
- 미착공 : 21동 / 1,725평
 - '97. 9. 30까지 완료토록 적극추진

시설채소 생산 유통지원 사업

생산시설의 집단화, 현대화, 자동화를 통한 고품질 우수
농산물생산기반 구축과 경영규모 확대로 전업농 육성

【사업개요 및 현황】

(단위 : 백만원)

세 부 사 업 명	사업량	사업비	재 원 별				
			국비	도비	시비	융자	자담
계	2개지구 (3개소)	1,007	202 (20%)	60 (6%)	141 (14%)	403 (40%)	201 (20%)
○ 공정육묘장	1,500평	800	160	48	112	320	160
○ 암 반 관 정	1 공	37	8	2	5	15	7
○ 파이프비닐온실	1,810평	170	34	10	24	68	34

○ 사업지구 : 엄정, 소태면

【지금까지 추진상황】

- 공정육묘장 : 1,500평
 - 부지확보 : 엄정면 괴동리 18번지외 2필지
 - 유리온실 : 농어촌 진흥공사 본사 표준설계 의뢰
 - 업체선정 : 표준설계 완료후 주원엔지니어링과 계약체결 예정
- 암반관정 완료 : '97. 6. 10
- 파이프비닐온실 : 1,810평
 - 부지확보 : 소태면 중청리 506 - 2외 2필지

【금후추진계획】

○ 공정육묘장 추진계획

- 사업착공 및 기초공사 : '97. 8. 30일
- 골 조 공 사 : '97. 9. 30일
- 지 붕 공 사 : '97. 10. 20일
- 내부공사및준공예정일 : '97. 11. 30일

○ 파이프 비닐온실 추진계획

- 사 업 착 공 : '97. 7. 20일
- 골 조 공 사 : '97. 8. 20일
- 지 붕 공 사 : '97. 8. 30일
- 내부공사및준공예정일 : '97. 9. 10일

농촌특산단지 육성사업

농촌부존 자원을 효율적으로 활용하여 농촌의 지역특산품 생산단지를 조성, 운영함으로써 농업인의 소득 증대와 농촌 지역의 발전도모

【지금까지 추진상황】

(단위 : 백만원)

사업장명	위 치	사 업 량	사업주	사 업 비				추진실적
				계	보조	융자	자담	
계				760	164	234	362	
청산옥공예	산척송강	공장전시장	권영식	253	48	73	132	70%
우성특산	엄정신만	공장, 창고	김태수	319	66	87	166	30%
일해세라믹	소태오랑	공장사무실	이재홍	188	50	74	64	30%

【금후 추진계획】

- 청산옥공예 : 현공정70% 미장공사가 완료된 상태이며 '97.7.31한 완공
- 우성특산 및 일해세라믹 : 현공정30% 기초공사가 완료된 상태이며
 - 골 조 공 사 : '97. 7. 31한 추진예정
 - 벽돌및미장공사 : '97. 8. 31한 추진예정
 - 기계구입및완공 : '97. 9. 30한 완공

조 립 사 업

산지자원화 10년계획의 마지막년도 사업추진으로 불량임지에 대하여 경제림및 환경림으로 대체조성

- 사업량 : 230ha
- 사업비 : 501백만원 (국:69%, 도:11%, 시:20%)

【 지금까지 추진상황 】

○ 조림사업 완료 : 230ha(660천본)

- 경제수조림 : 210ha
- 큰나무조림 : 20ha

○ 생명의 숲조성사업 : 41.5ha(76천본)

- 기념식수 행사 : 7회(계명산자연휴양림등)
- 생명의 나무 나누어 주기 : 17천본

【 기대효과 】

○ 경제림 조림으로 산림자원을 조성하여 목재 자급 기반조성

○ 심각한 자연환경 파괴에 대처(생명의 숲 조성)

육림사업

우량 인공림 및 천연림의 생육에 지장을 주는 고사목과 피압목, 덩굴류 등을 제거하여 임목생장을 도모

- 사업량 : 3,010ha

- 사업비 : 1,100백만원 (국:50%, 도:15%, 시:35%)

【 사업개요 】

(단위 : ha/백만원)

구분	사업량	사업비				비고
		계	국비	도비	시비	
합계	3,010	1,100	551	165	384	
어린나무가꾸기사업	560	373	187	56	130	
덩굴류제거사업	710	101	51	15	35	
풀베기사업	1,280	340	170	51	119	
천연림보육사업	160	108	54	16	38	
보조간벌	300	178	89	27	62	

【 지금까지 추진상황 】

- 덩굴류제거 사업 : 460ha(1차분완료)
- 어린나무가꾸기, 풀베기 사업 : 추진중
 - 어린나무가꾸기 : 70ha(13%)
 - 풀베기 사업 : 150ha(12%)
- 보조간벌, 천연림보육사업 : 대상지 확정

【 금후추진계획 】

- 사업추진(어린나무가꾸기, 풀베기, 덩굴제거)
- 사업착수(보조간벌, 천연림보육)

산 림 병 해 충 방 제

솔잎혹파리 및 일반해충의 적기방제로 방제효과 제고

※ 국립공원, 국도변, 우량소나무림등

- 사업량 : 1,688ha

- 사업비 : 714백만원(국:43%, 도:16%, 시:41%)

【 사업개요 】

○ 솔잎혹파리방제(1,228ha, 669백만원)

- 수간주사 : 898ha

- 위생간벌 : 50ha

- 비료주기 : 270ha

- 지면약제 : 10ha

○ 일반해충방제(흰불나방, 오리나무잎벌레, 방패벌레등)

- 사업량 : 460ha

- 사업비 : 45백만원

【 지금까지 추진실적 】

○ 비료주기(270ha), 수간주사(898ha) : 사업완료(100%)

○ 일반해충방제(흰불나방외 3종) : 260ha(57%)

【 금후추진계획 】

○ 대상지 선정 사업착수(위생간벌, 지면약제)

○ 지속적인 예찰로 발생즉시 약제살포(일반해충방제)

임 도 시 설

임업경영의 기반조성과 산림사업의 효율화 도모

- 사업량 : 10km
- 사업비 : 626백만원

【 사업개요 】

- 위 치 : 산척면 명서리 정암외 4개소
- 사업량 : 10km (보조사업 8km, 자체사업 2km)
 - 산척면 명서리 정암 ~ 동량면 하천리 3.0km
 - 임정면 유봉리 축현 ~ 유봉리 소림 1.0km
 - 살미면 문화리 1.0km
 - 신니면 송암리 ~ 대화리 1.0km
 - 충주시 목벌 ~ 직동 4.0km
- 사업비 : 626백만원 (보조사업:501백만원, 자체사업:125백만원)

【 지금까지 추진상황 】

- 공사착공 : '97. 4. 16
- 임도시설지 지장목 제거 : 완료
- 토공작업 : 2km(30%)

【 금후추진계획 】

- 토공작업 : 8km
- 구조물 작업
 - 배수관 : 64개소 518m
 - 암 거 : 2개소 12m
 - 콘크리트 포장 : 180m
 - 혼합석부설 : 1,520m

축산경쟁력 강화사업

- 축산업의 전업화·계열화로 경쟁력 강화
- 축사시설 현대화 → 가족중심 전업화 유도
- 자동화시설로 생산비 절감 → 소득향상

【 지금까지 추진실적 】

- 사업대상자 확정통보 : '97. 2. 3.
- 사업대상자 교육실시 : '97. 3. 13.
- 사 업 비 : 7,131백만원(융자70%, 자담30%)
- 추진실적
 - ┌ 계 : 38호
 - └ 완 료 : 9호(한우1, 젖소1, 돼지2, 닭3, 기타가축2)
 - └ 추진중 : 29호(한우3, 젖소4, 돼지7, 닭6, 기타가축9)

【 문제점 및 대책 】

- 사업포기자발생 : 12호(한우3, 젖소1, 돼지2, 닭2, 기타가축4)
축산물가격 전망불안 및 민원발생
- 사업포기자 재선정('97. 7월말)후 년내 완료토록 촉구지도

가축분뇨처리 시설사업

- 가축분뇨의 무배출 자원화로 지력증진 및 농가소득 증대
- 가축분뇨의 적정관리로 수질 및 환경오염 방지

【 지금까지 추진실적 】

- 사업대상자 확정통보 : '97. 1. 31.
- 사업대상자 교육실시 : '97. 3. 27.
- 사업비 : 431백만원(보조50%, 용자30%, 자담20%)
- 추진실적
 - ┌ 계 : 16호 (퇴비사11, 발효시설4, 퇴비처리장비1)
 - ├ 완 료 : 4호(퇴비사3, 퇴비처리장비1)
 - └ 추진중 : 12호(퇴비사8, 발효시설4)

【문제점 및 대책】

- 사업포기자 발생 : 2호(발효시설)
 - 민원발생으로 사업추진 곤란, 자진포기
- 사업자 재선정('97년 7월말)후 년내 완료토록 촉구지도
 - '97 돼지경쟁력강화사업대상자중 선정

조사료생산사업

- 초지조성및사후관리 → 조사료생산 및 이용성제고
- 벣짚암모니아 가스처리 → 벣짚의 사료가치 증진 및 조사료의 안정공급
- 조사료생산장비 지원 → 부족한 농촌노동력 해소

【 사업개요 】

- 사업량 : 655호(벣짚암모니아 가스처리566, 답리작 사료작물 재배82, 기성초지보완5, 조사료생산장비2)
- 사업비 : 224백만원(보조111, 융자13, 자담100)

【 지금까지 추진실적 】

- 답리작사료작물재배 : 82호/88.3ha→시기미도래('97.9.~11월추진)
- 벣짚암모니아가스주입 : 566호/1,913기 → 시기미도래('97. 11. ~ '98. 2월추진)
- 조사료생산장비 지원 : 2호/2대 → 완료1호, 추진중1호
- 기성초지보완 : 5호/3.5ha → 추진중(제조제살포등)

【금후추진계획】

- 년내완료토록 촉구지도

가축개량 및 고품질 축산물생산

- 우량종돈의 안정공급으로 양축농가 소득증대
- 국내 한우산업의 전산화로 체계적인 수급관리
- 한우고기의 고급화로 경쟁력 향상

【 사업개요 】

- 전문종돈업체 육성 : 1개소/336백만원
- 소 수급관리 전산화사업 : 8,270두/74백만원
- 한우고급육 거세장비지원 : 23대/23백만원

【 지금까지 추진실적 】

- 전문종돈업체 육성 : 1개소(완료)
- 소 수급관리 전산화사업 : 1,932두(24%)
- 한우고급육 거세장비지원 : 완료 /10대(43%), 추진중 13대

【 문제점 및 대책 】

- 소전산화 요원(가축인공수정사등)의 바-코드장착비 소액보상
(두당 3,000원)으로 장착기피 .
- 농번기로 인한 농가방문시 축주부재로 바-코드장착곤란
- 지속적인 주민홍보와 소전산화요원 지도로 년내 완료토록 촉구
 - 소전산화요원(수정사등) 바-코드장착 촉구공문 : 4회
 - 읍면동 주민홍보 시달회의 : 2회

내수면 자원조성

- 충주호등 내수면의 자원조성 확대
- 치어매입 방양으로 내수면 어족자원 조성

【 사업개요 】

- 인공산란장설치 : 3,000M/6백만원
- 치어 매입 방양 : 180천미/18백만원

【 지금까지 추진실적 】

- 인공산란장설치완료 : 3,750M
(살미1,200. 동량1,200. 가금350. 목별1,000)
- 치어매입방양 : 추진중
- ※ 어민 소득어종 선정 방양

【 금후추진계획 】

- 치어매입방양 : '97. 9. ~ 10월
- 년내 완료토록 촉구 지도

내수면 어업개발 사업

- 잡는어업에서 기르는 어업으로 전환유도
- 양어장 배출수의 적정처리로 수질오염 최소화
- 양식시설 현대화로 생산능력향상 및 경영비 절감

【 사업개요 】

- 담수어양어장시설사업 : 1호/200백만원(융자70%, 자담30%)
- 양어장 수질정화시설 : 3호/150백만원
(보조30%, 융자40%, 자담50%)
- 양식용기자재공급사업 : 4호/8백만원(보조50%, 자담50%)

【 지금까지 추진실적 】

- 사업대상자 선정 : '97. 2. 22.
- 추진실적
 - 계 : 8호(담수어양어장1, 양어장수질정화3, 양식용기자재공급4)
 - 완 료 : 1호(양식용기자재1)
 - 추진중 : 7호(담수어양어장1, 양식장수질정화3, 양식용기자재3)

【 금후추진계획 】

- 년내 완료토록 촉구 지도

상반기도매시장 매출및 사용료징수

- 법인지정 : 3개법인
 - 충북사과원협, 충주청과물유통(주), 충주수산(주)
- 유통종사자 : 390명
 - 경매사 7, 중도매인 91, 수집상 264, 매참인 28명

【지금까지 추진상황】

○ 거래물량 및 매출액 8,366톤 8,055백만원

- 과 일 1,492톤 1,825백만원
- 채 소 6,058톤 5,165 "
- 수 산 816톤 1,065 "

※ '96 상반기 대비 22%(1,464백만원) 증가

○ 시장 및 시설사용료 48백만원

- 시장사용료 40백만원
- 시설사용료 8 "

○ 법인 상장수수료 487백만원

- 충북사과원협공판장 177백만원
- 충주청과물(주) 257 "
- 충주수산(주) 53 "

【금후 추진계획】

○ 시장사용료 및 시설사용료 징수 계속추진

도매시장 활성화대책

도매시장의 안정적 운영과 활성화를 기하기 위해 각종
시책을 발굴, 시행함으로써 시민과 함께 하는 도매시장으
로서의 역할을 다하고자 함

【지금까지 추진상황】

- 농수산물도매시장 운영관리위원회 운영 5회
 - 쓰레기처리대책 및 주차질서 확립 결의(2회)
 - 출하자 손실보전 대책강구(3회)
- 고충처리신고센터 민원접수 처리 48건 14백만원
 - 출하자 손실보전
 - 과 일 39건 13,329천원
 - 채 소 9건 591천원
- 스치로폴박스 재활용추진 2,500개
- 출하 및 구매홍보
 - 농수산물 대량구매업체 간담회 개최 1회 63명
 - 영농교육장 순회 홍보 1,900명
 - 관내 유치원, 초등학교 초청견학 6개교 670명

【금후 추진계획】

- 청과동 가설경매장 증축 152평
- 수산동 집수정 설치 2개소

공정거래질서확립

농수산물 비상장 거래행위를 근절함으로써 공정한 거래 질서를 조기에 정착시켜 전품목 상장거래를 통한 생산자와 이용자 이익보호

【지금까지 추진상황】

- 거래질서 확립 감시반운영 7명
 - 비상장 거래행위자 적발 : 2명(고발조치)
 - 단속실적 : 매주 2회(불시)

- 유통종사자 정비
 - 중도매인 정비 35명
 - 신규허가 13명
 - 허가취소 22명
 - 수집상 정비 9명
 - 신규등록 5명
 - 등록취소 4명

- 유통종사자 및 법인실무자 교육 1회 60명

【금후 추진계획】

- 유통종사자 및 법인실무자 보충교육 31명
- 비상장거래 행위 단속 연중
- 수집상 재정비(예정) 189명

유통정보망 구축 및 운영

전국 공영도매시장 정보망 구축으로 도매법인에서 발생
되는 농수산물의 거래정보를 신속하고 정확하게 수집·가공
하여 전파함으로써 유통구조개선 및 생산농가 보호

【지금까지 추진상황】

- 정보통신망 전용회선가입 2회선
 - 일반데이터교환회선가입 : 4월초
 - PC통신가입(HITEL) : "
- 정보시스템 기초자료 등록 383명
 - 중도매인 91, 수집상 264, 매매참가인 28명
- 농수산물 품목별(품종별)코드 추가자료등록 182건
 - 잡곡류 6, 두류 11, 서류 6, 과일 53, 채소 80, 수산 26건
- 유통정보망 운영 전국
 - 시험운영 : '97. 5. 1 ~ 5. 30
 - 정상운영 : '97. 6. 2 ~ 현재
- 주요품목 경락가격 홍보(FAX) 28개읍면동
 - 시험운영 : '97. 7.10 ~ 7. 31
 - 정상운영 : '97. 8. 1.예정

【금후 추진계획】

- 유통정보망 정상운영 연중
- 주요품목 경락가격 읍면동 홍보 연중