

1997. 7.

# '97主要業務推進狀況報告

建設都市局

# 보 고 순 서

I. 일 반 현 황

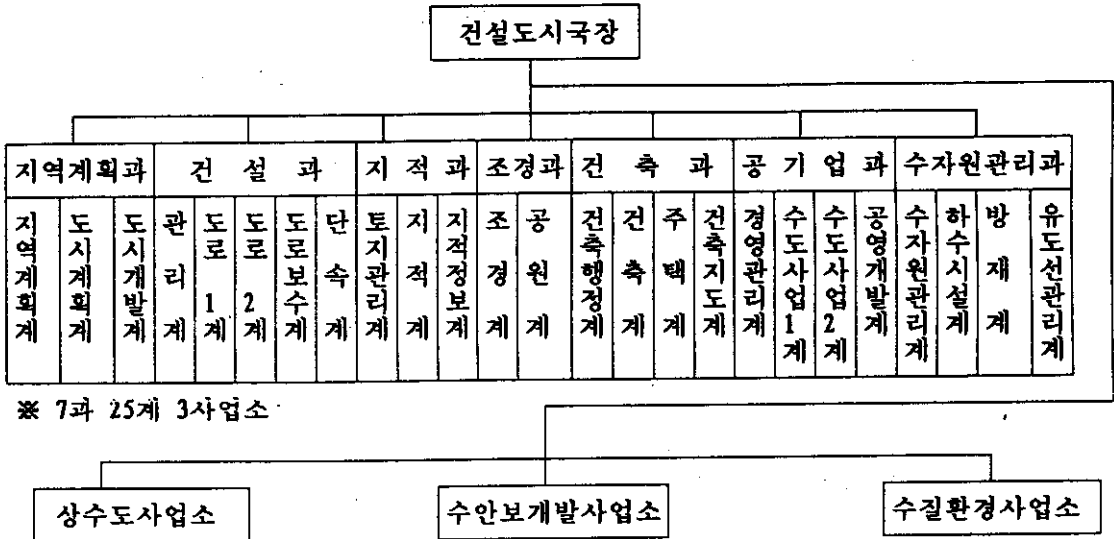
II. '97주요업무추진상황

III. 지역 현안사업

# 1. 일반 현황

## 1. 기구 및 인원

□ 기 구



□ 인 원

과 별	계	일 반 직						기능직	청원직
		4 급	5 급	6 급	7 급	8 급	9 급		
계	252	1	9	35	48	27	7	84	39
지역계획과	17	1	1	4	5	3	1	2	
건설과	46		1	5	9	4		2	25
지적과	21		1	3	7	6	1	3	
조경과	18		1	2	3	1	1	5	5
건축과	13		1	4	3	4		1	
공기업과	42		1	4	8	2		27	
수자원관리과	31		1	4	7	2		8	9
상수도사업소	24		1	6	2	2	2	11	
수질환경사업소	27		1	2	4	1	2	17	
수안보사업소	13			1	2	2		8	

## 2. 기 본 현 황

### □ 국토이용계획

(단위 : km<sup>2</sup>)

계	도시지역	준 도시 지 역	농림지역	준농림지역	자연환경 보전지역	비 고
983.700	94.681	11.467	479.453	360.958	37.141	

### □ 도 로

(단위 : km)

총 연 장	포 장	미 포 장	미 개 설	비 율 (%)		비 고
				개 설	포 장	
1,559	760 (670)	623 (124)	176 (745)	89	49	

※ ( ) 도로 시설기준에 의한 도로현황임.

### □ 교 량

(단위 : M)

구 분	합 계	국 도	지 방 도	시 도	군 도
개 소	214	49	31	32	102
연 장	10,230	3,444	1,490	1,538	3,758

### □ 가로등 · 보안등

(단위 : 개)

구 분 지 역	계	가 로 등	보 안 등	비 고
계	8,762	2,590	6,172	
동 지 역	5,280	2,352	2,928	
읍 면 지 역	3,482	238	3,244	

□ 지적공부등록 현황

구 분	계	전	답	과수원	임 야	대	공장용지	기 타
필 지	273,133	61,821	66,570	6,804	24,327	40,442	516	72,653
면적(km <sup>2</sup> )	983.70	90.97	97.51	15.50	643.85	17.62	3.03	115.22
%	100	9.2	9.9	1.6	65.5	1.8	0.3	11.7

□ 공 원

(단위 : m<sup>2</sup>)

구분 공원별	계		조성계획수립		미 수 립	
	개소	면 적	개소	면 적	개소	면 적
계	88	6,763,446	37	1,959,551	51	4,083,895
근 린 공 원	35	4,055,279	14	942,191	21	3,113,088
자 연 공 원	2	2,606,800	1	976,800	1	1,630,000
어린이 공 원	51	101,367	22	40,560	29	60,807

□ 자연휴양림

(단위 : ha, 백만원)

구 분	위 치	면 적	사 업 비	기 간	비 고
계	2 개소	536	3,061		
계 명 산 봉 황	중민동 산 6-1	362	1,553	'94~'96	
	가금 봉황 산17-1	174	1,508	'93~'95	

□ 주 택

○ 일반주택

인 구 수	가 구 수	주 택				보 급 율 (%)
		계	단 독	연 립	아 파 트	
215,728	65,291	60,509	30,777	3,926	25,806	92.7

○ 공동주택

계		동 지 역		면 지 역		미 분 양	
동 수	세 대 수	동수	세 대 수	동수	세 대 수	동수	세 대 수
404	25,806	370	24,556	34	1,250	51	1,301

□ 상 수 도

○ 급수현황

(단위: 명)

급수지역	인 구					급수가구
	총 인 구 (A)	급수구역내 인구 (B)	급수인구 (C)	보 급 율(%)		
				C / A	C / B	
계	215, 728	155, 377	142, 379	66. 0	91. 6	40, 899
동 지 역	150, 829	146, 216	133, 325	87. 5	91. 2	39, 335
읍면지역	64, 899	9, 161	9, 054	14. 3	98. 8	1, 564

○ 생산현황

(단위: 톤/일)

급수지역	시설용량 (A)	급수량 (B)	조정량 (C)	가동율 (%)		년 간 생산량 (천톤)	년 간 부과량 (천톤)	1일1인 급수량 (l)	비고
				B/A	C/A				
계	67,500	50,799	36,152	75.2	53.5	18,559	12,968	334	
동 지 역	55,000	45,597	31,690	82.9	57.6	16,643	11,566	342	
읍면지역	12,500	5,202	4,462	41.6	35.7	1,916	1,402	279	

□ 하 천

(단위 : Km)

구 분	개 소	연 장	개수계획	개 수	미 개 수	비 율
계	340	741.6	1,191.3	537.5	653.8	45.1
직 할	3	82.9	30.3	23.6	6.7	77.9
지 방	1	4.0	1.6	-	1.6	-
준 용	21	187.7	225.4	164.0	61.4	72.7
소 하 천	315	467.0	934.0	359.0	575.0	38.4

□ 하 수 도

(단위 : Km)

구 분	총계획하수관거	합류관거	오수관거	우수관거
계 획	1,114	620	169	325
시 설	827	486	103	239
비 율	74.3	78.4	60.9	73.5

□ 유 도 선

회 사 명	제 원				운항지역	비고
	구 분	톤 수	척 수	승선인원		
계	3 개소		58			
충주호관광	동 력 선	54	3	127	충주 ↔ 단양	
	"	349	2	483	"	
	"	26	1	53	충주 ↔ 월악	
	"	33	1	90	충주 ↔ 살미문화	
	"	46	1	97	"	
한 국 코타	노 보 트, 페달보트	0.2	23	2~4	동량하천리수역	
호암유선장	페달및노보트	0.2	27	2~4	호암저수지	

# '97 건설도시행정

## 기본목표

- 쾌적하고 안락한 도시기반정비 ⇒ 사회간접자본의 확충
- 부실공사 예방철저 ⇒ 완벽한 시공관리
- 농촌지역 개발사업확대 ⇒ 도농간 균형발전 촉진
- 주민참여기회 확대 ⇒ 지역발전의 공감대 형성

## 추진방향

- 토지이용의 효율성 제고로 지역발전 기반구축
- 도로망 정비 확충으로 지역개발 촉진
- 지적관리 내실화로 주민 토지소유권 보호 및 민원 편의도모
- 도시공간녹화로 녹음과 정서 깃든 경관조성
- 주거환경개선으로 안전한 시민생활 보호
- 맑은물 공급대책 강구로 시민건강 생활 기여
- 수질오염 및 재해 사전예방으로 쾌적한 도시환경조성



## Ⅱ. '97주요업무추진상황

- ☐ 국토이용계획변경
- ☐ 도시기본계획수립
- ☐ 지역개발사업
- ☐ 건설행정 의 내실화
- ☐ 가로·보안등신설 및 유지보수
- ☐ 로점상 및 로상적치물 정비
- ☐ 지적 업무의 내실화
- ☐ 녹지사업
- ☐ 주거환경개선사업
- ☐ 맑은물 공급대책
- ☐ 충주 제2공업단지조성사업
- ☐ 수자원 관리
- ☐ 사업소운영

# 국토이용계획변경 ( 도시 지역 확 장 )

- 위 치 : 용두, 용관, 가주, 풍동, 만정, 검단리지역
- 면 적 : 도시지역 94.681km<sup>2</sup> → 111.733km<sup>2</sup> (증 17.052km<sup>2</sup>)
- 내 용 : 준도시, 준농림, 농림지역 → 도시지역

## □ 지금까지 추진상황

- 국토이용계획변경 요청 '94. 12
- 도건설종합계획 심의회 의견청취 '95. 1
- 중앙부처 협의추진 '95. 4
- 재검토지시 (중앙부처의견 - 제척요구) '95. 6
  - 농림부 : 우량농지보전 '96. 9. 8 ~ 9. 30
  - 환경부 : 환경보전및 수질악화방지 '96. 12. 30
  - 산림청 : 국유림 과다편입및 환경보전
- 국토이용계획변경을 위한 공람공고 '96. 9. 8  
(중앙부처의견수렴, 면적축소 : 17,052km<sup>2</sup>)
- 제척지역내 산업대앞 취락지구 개발계획 수립추진
  - 행정예고및 협의추진 '96. 8. 19
  - 농지분야 협의요청및 농업진흥지역 변경요청 '97. 6. 2  
(도 → 농림부 )
  - 국토이용계획변경에 따른 농지전용사전협의요청 '97. 6. 16  
(시 → 농림부 )

## □ 금후 추진계획

- 농지분야 협의및 농업진흥지역 변경후
  - 국토이용계획(도시지역확장)지속추진
  - 산업대앞 준도시지역 취락지구 개발계획수립결정

# 도시기본계획수립

- 시·군 통합에 따른 도·농통합 기능이 발휘될 수 있도록 수준제고
- 농어촌 취락지역과 기존 시가지의 유기적 상호연결
- 지방중소도시 육성방안강구
- GR에 대비하여 활동 및 경관 계획추가

## □ 개 요

- 규 모 : 충주시 행정구역전역
- 면 적 : 983.7km<sup>2</sup>
- 기 간 : '95 ~ '97. 12
- 용역비 : 239백만원

## □ 지금까지 추진상황

- 도시기본계획 용역착수 '95. 10. 5
- 기본구상 '96. 4
- 주민 의견서 작성 '96. 4 ~ '96. 7
- 교수자문 '96. 2 ~ '96. 7
- 도시기본계획(안) 수립 '96. 10
- 공청회 개최 '97. 3. 14
- 시도시기획위원회 자문 '97. 4. 11
- 시의회 자문 '97. 4. 29 ~ 5. 20

## □ 금후 추진계획

- 지방 도시계획위원회 자문 '97. 9
- 건설교통부 승인신청 '97. 10
- 중앙도시계획위원회의결 '97. 11
- 건설교통부장관 승인및 기본계획확정공고 '97. 12
- 기본계획확정공고 '97. 12

# 지 역 개 발 사 업

## 1. 충주과학산업단지조성

- 위 치 : 충주시 이류면 일대
- 면 적 : 1,650천평
- 기 능 : 첨단산업 생산단지와 주택단지가 복합된 신산업기술 도시조성
- 사 업 비 : 2,720억원
- 사업기간 : 1997 ~ 2004

### □ 지금까지 추진상황

- 용역집행계획안내공고 '97. 1. 27
- 기본조사설계용역등록(11개업체) '97.2.3 ~ 2.4
- 용역수행능력 자체평가(6개업체선정) '97. 2. 17
- 기술제안서 평가 3개업체 선정 '97. 3. 10 ~ 3. 15
- 용 역 입 찰 '97. 4. 11(14:00)
- 기본계획및 개발계획검토 '97 3 ~ '97. 6
- 기본설계용역 : 동명기술공단(주) '97. 4. 12 ~ '98. 2. 12

### □ 금후 추진계획

- 개발구상및 개발계획조정 검토 '97. 4 ~ '97. 7
- 기본설계용역 추진 '97. 4 ~ '98. 2
- 산업단지 지정에 대한 관련부서 협의 '97. 9
- 산업단지 지정요청 (시→도, 건교부) '97. 10
- 도 각부처 관련부 협의및 지구지정 '97. 10 ~ '97. 12
- 실시설계 용역 (30억) '98. 1. ~ '98. 12

## 2. 연수지구토지구획정리사업

- 위 치 : 충주시 연수동 380번지 일원
- 면 적 : 526천㎡ (159천평)
- 사 업 비 : 22,260백만원
- 사업기간 : '95년 ~ '99년
- 시 행 자 : 연수지구 토지구획정리조합장 홍 건 차

### □ 지금까지 추진상황

- 도시계획 변경 결정 '95. 4. 24
- 사업시행인가 (충북공고 1995-287호) '95. 12. 20
- 상세계획구역 지정 (충북고시 1995-14호) '95. 12. 20
- 사업추진(사업시공자선정)을 위한 사업설명회개최  
및 협의 '96. 1 ~ 11
- 사업자 선정 (우진건설(주)) '96. 12. 11
- 사 업 착 공 '97. 3. 11

### □ 금후 추진계획

- 사업계획 변경추진 '97. 3 ~ '97. 12  
(도시계획, 상세계획, 교통, 환경등)
- 환지계획 용역및 인가 '98. 1 ~ '98. 6

### 3. 천변도로시설확충사업

- 위 치 : 충주시 교현동 동촌교 ~ 봉방동 봉방대교간  
(충주천, 교현천변)

※ 천변을 이용한 교량형 4차선도로

- 사업량 : L= 2,800m · B= 19.0m내외 ('96계획 L =708m 대봉교 ~예성교)
- 사업비 : 25,000백만원('96계획 9,700백만원)
- 사업기간 : '96 ~ '98

#### □ 지금까지 추진상황

- 도시계획시설(도로)결정(변경)을위한 사전공람공고 '97. 3. 10 ~'97. 4. 11
- 용역사전 설계자문(전문교수및 공무원) '97. 3. 10 ~'97. 3. 21
- 시 도시계획위원회 도시계획(도로)결정및지적고시 '97. 4. 11 ~'97. 4. 15
- 지방건설기술심의(도) '97. 3. 24 ~'97. 5. 20
- 실시설계완료 '97. 5. 29
- 공사집행의뢰 '97. 6. 2
- 도시계획실시계획 사전공람공고 '97. 6. 11 ~'97. 6. 25
- 하천공작물 설치협의 '97. 7. 1
- 공사입찰공고 '97. 7. 5
- 현장설명 '97. 7. 12

#### □ 금후 추진계획

- 등록마감 '97. 8. 13
- 공사입찰 '97. 8. 14
- 공사착공 '98. 8. 20

# 건설행정의 내실화

## 1. 도로교통망 확충 정비

○ 양여금 지원사업	: 28건 25.239Km	21,021백만원	[부표 P1~3]
○ 도 비 지원사업	: 10건 2.963Km	3,923백만원	[부표 P3~4]
○ 자 체 사 업	: 28건 7.536Km	6,473백만원	[부표 P5~6]
	66건 35.738km	31,417백만원	

### □ 지금까지 추진상황

(단위 : 건)

구 분		계	추진실적					비고
			설계중	설계완료	집행의뢰	착공	완공	
계		66	15	10	28	12	1	
양여금 지 원 사 업	소 계	28	3		22	3		
	시의 국도	3			2	1		
	시의 시도	2	1		1			
	군 도	8			8			
	농어촌도로	9	1		8			
	교통 소통	4	1		2	1		
	유지 관리	2			1	1		
도 비	소 계	10	1	1	3	5		
	시의 시도	8	1	1	1	5		
	농어촌도로	2			2			
자 체 사 업	소 계	28	11	9	3	4	1	
	숙원 사업	26	11	9	3	3		
	군 도	2				1	1	

### □ 지금까지 추진상황

- 토공, 구조물, 포장공등 우기전 완공 추진
- 풍수해 대비 공사장 안전점검 실시
- 미발주사업 조기착공 년내준공 추진
- 부실공사 추방 - 공사감독 강화

## 2. 도로유지관리사업

○ 시관내도로유지보수사업	: 19건	78,102m	6,464백만원	[P7 ~ 8]
○ 생명의도로건설사업	: 50건	11,049m	803.6백만원	[P9 ~ 13]
○ 농어촌도로대피시설	: 41건	1,735m	421백만원	[P14~16]
	110건	90,886m	7,688.6백만원	

### □ 지금까지 추진상황

(단위 : 건)

구 분		계	추진실적					비고
			설계중	설계완료	집행의뢰	착공	완공	
계		110	26	5	7	40	32	
시관내 도로유지 보수사업	소 계	19	6	-	3	8	2	
	도로유지보수	13	5	-	2	4	2	
	군도유지교통소통	6	1	-	1	4	-	
생명의 도로 건설사업	소 계	50	10	-	2	8	30	
	위험도로개량	5	1	-		2	2	
	위험도로교량	3	1	-		-	1	
	미끄럼방지포장	11	2	-		-	9	
	노면확포장	5	-	-		3	2	
	교통안전시설	20	6	-	1	1	12	
	기타시설	7	-	-	1	2	4	
농어촌 도로 정비사업	소 계	41	10	5	2	24	-	
	차량대피시설	40	9	5	2	24	-	
	가각정비	1	1	-	-	-	-	

### □ 금후추진계획

- 기시행사업 우기전 완공추진
- 풍수해 대비공사장 안전점검실시
- 미발주사업 조기착공 및 준공
- 공사감독 강화로 건설시공



### 3. 가로, 보안등 시설 및 유지보수

- 가로등 신설 (읍.면 지역) : 55개소 104백만원
- 보안등 신설 (읍.면.동지역) : 345개소 117백만원
- 유 지 보 수 (읍.면.동지역) : 23백만원

#### □ 지금까지 추진상황

##### 【신 설】

- 가로등 (자체예산) 및 양여금사업
  - 주덕읍 외 1개소 가로등, 설치공사 : 55개소 (준공37개소, 공사중18개소)
- 보안등 (자체예산) 및 양여금사업
  - 읍.면.동지역 보안등 설치공사 : 345개소 (준공)

##### 【보 수】

- 자체보수 1791개소 : 읍.면지역 555, 동지역 1,236 (6.31현재 준공완료)

#### □ 금후추진계획

##### 【신 설】 - (추경예산확보후 집행예정)

- 가로등
 

철금 주유소 ~ 목행구름다리 구간	30개소 48백만원
산업대 입구	20개소 36백만원
- 보안등
 

읍.면.동지역 보안등 설치공사	200개소 96백만원
읍.면.동지역 보안등 보수교체 공사	102개소 88백만원

#### 4. 노점상 및 노상적치물 정비

##### 【노점상】

구 분	거 리 수	길 이	노점상수	비 고
계	22개소	19.19km	92개소	
금지구역	18개소	18.12km	5개소	
유도구역	2개소	0.55km	56개소	
풍물시장	2개소	0.52km	31개소	

##### 【인 력】

계	행정 6급	기 능 직	청 원 경 찰	비 고
8명	1명	1명	6명	

○ 차 량 : 1대 (포터)

##### □ 지금까지 추진상황

- 노점상 정비 : 4,090건
- 심야 불법포장마차 단속 : 122회
- 노상적치물 정비 : 1,213건
- 차량이용 가두방송 : 147회

##### □ 금후 추진계획

- 대시민 홍보활동 강화
- 고질적 노상적치자 과태료 부과
- 상습 심야불법포장마차 고발조치

# 지적업무의 내실화

## 1. '97개별공시지가 조사. 결정

- 대 상 : 192,613필지 (표준지 3,624필지)
- 추진기간 : '97. 1. 1 ~ 8.29
- 소요예산 : 235백만원 (국비 118, 시비117)

### □ 지금까지 추진상황

- 토지특성조사 및 지가 산정 : '97. 1. 1~4. 25
- 주민열람 및 위원회 심의 : '97. 4. 26~6. 7
- 지가결정.공시 : '97. 6. 30

### □ 금후 추진계획

- 이의신청 접수 : '97. 7. 1~7.30
- 이의신청 처리 : '97. 7.31~8.29

## 2. 토지거래 및 부동산중개업소 관리

- 허가구역 : 달천, 용관, 용두, 주덕, 상모, 이류 및 칠금, 금농 녹지지역
- 신고구역 : 허가구역 및 동의 도시계획상 녹지지역을 제외한 지역
- 중개업소 : 118개소 (법인 1, 중개사 29, 중개인 88)

### □ 지금까지 추진상황

- 토지거래 허가. 신고처리 : 692건 / 5,234천㎡
- 부동산중개업소 지도단속 : 1회 / 과태료부과(12명, 165만원)

### □ 금후 추진계획

- 토지거래허가 사후이용실태 조사 : 628건/3,109천㎡
  - 대상기간 : '95. 7. 1~'96. 6. 30
  - 조사기간 : '97. 7. 1~8. 31
- 충주과학산업단지 예정지 및 노은IC 주변 지속적 투기 단속

### 3. 개발부담금 부과 징수

- 대상사업 : 택지개발등 지목변경이 수반되는 10개 사업
- 대상면적 : 도시지역 - 990㎡이상 , 비도시지역 - 1,650㎡이상

#### □ 지금까지 추진상황

- 부 과 : 11건 / 226백만원
- 징 수 : 4건 / 29백만원

#### □ 금후 추진계획

- 체납 발생시 재산압류등 채권확보 조치
- 신규발생사업체 현지조사 및 부과징수

### 4. 지적민원현장처리제 운영

- 지적민원현장처리제 운영 : 13회 / 13개읍.면  
- 처리반 구성 : 6명 (도, 지적공사 합동)
- 『사랑방』 민원처리반 운영 : 13회 / 13개마을 (읍.면)  
- 처리반 구성 : 9명 (지적공사, 법무사 합동)

#### □ 지금까지 추진상황

- 지적민원현장처리제 운영 : 7회 / 민원처리 575건 (846필지)
- 『사랑방』 민원처리반 운영 : 5회 / 민원처리 95건 (134필지)

#### □ 금후 추진계획

- 년중 계획에 의거 추진
  - 지적민원현장처리제 운영 : 6회 (주덕읍외 5개면)
  - 『사랑방』 민원처리반 운영 : 8회 (신니 승선외 7개마을)

# 녹 지 사 업

## 1. 꽃묘 생산및 꽃길 조성

### ○ 꽃 묘 생 산

- 위 치 : 충주시 금능동 626-6외 1개소 (22,734m<sup>2</sup>)
- 생산계획 : 500천본 (봄꽃 30, 여름꽃 210, 가을꽃 40, 겨울꽃 10, 숙근초 60, 유채꽃 150)
- 사 업 비 : 67백만원

### ○ 꽃 길 조 성

- 꽃동산 3개소, 가로화단 19개소, 로원 3개소, 꽃박스진열 4,000개,  
숙구근류 7km, 유채꽃 5,040m<sup>2</sup>
- 사 업 비 : 17백만원

### □ 지금까지 추진상황

- 꽃묘생산 : 240천본 (봄꽃 : 30천본, 여름꽃 210천본)
- 꽃길조성 : 꽃동산 3개소 , 가로화단 11개소 로원 3개소  
꽃박스 진열 4,000박스

### □ 금후추진계획

- 연중 꽃길이 되도록 조화 있게 식재
  - 가을꽃 (국화 외 4종) 진열 및 식재 : 9월 초순
  - 겨울꽃 (양배추) : 10월 ~ 11월
  - 98년 춘기에 대비한 유채 꽃씨 파종 : 9월 중순

## 2. 가로수식재 및 조경수, 수목원 관리

### ○ 가로수 식재및 관리

- 가로수 보식 : 200본
- 사과나무 : 300본
- 가지치기및 두목작업 : 7,000본
- 사 업 비 : 62백만원
- 제초작업 : 4,000본

### ○ 조경수, 수목원 관리

- 조경수및 나무울타리 전지 : 조경수 650본, 나무울타리 11,448m
- 수목원 관리 : 비배 및 제초작업, 수목전지
- 소나무뿌리 돌림(문성수목원) : 200본
- 산벚나무이식 작업 : 2,000본
- 문성수목원 배수로 정비 : 500m
- 사 업 비 : 38백만원

### □ 지금까지 추진상황

- 가로수관리 (보식 : 200본, 제초작업 4,000본, 가지치기 4,000본, 두목작업 3,000본)
- 사과나무 식재 : 325본 (약제살포 7회, 적과 2회, 흑색비닐멀칭 피복)
- 조경수 및 수목원 관리 (비배 1회, 잡초제거 2회, 산벚나무이식 2000본)

### □ 금후추진계획

- 사과나무 가로수 관리
- 소나무 뿌리 돌림
- 개나리 식재

### 3. 자연휴양림 운영 관리

휴양림명 구 분	봉 황 자 연 휴 양 림	계 명 산 자 연 휴 양 림
· 위 치	가금면 봉황리 산 17-1	종민동 산 6-1
· 면 적	174ha	262ha
· 사업기간	'93. ~ '95 (3년간)	'94. ~ '96 (3년간)
· 사 업 비	1,508백만원	1,553백만원
· 시설현황	단체숙소(18평) 1동, 숲속의 집 (7평)14동, 숲속의집(4평)3동 방문자안내소(25평)1동, 화장실 외11개소의 부대시설	가족호텔(174평)1동, 숲속의 집 (7평) 5동, (6평)2동, (13평)1동 방문자안내소(60평) 1동, 취사장 외 10개소의 부대시설
· 개 장 일	'96. 6. 15	'97. 7. 1

#### □ 지금까지 추진상황

휴양림명 계	계	봉황자연휴양림	계명산자연휴양림
	2개소		
입장객수	4,289	4,106	183
입장료및 시설 사용료 수입	29백만원	27백만원	2백만원

#### □ 지금까지 추진상황

- 여름휴가 성수기를 맞이하여 대대적인 이용객 유치 홍보로 수입증대
- 휴양림 이용객에게 양질의 서비스를 제공하여 편안한 휴양과 휴식으로 좋은 이미지를 부각시켜 다시 찾는 휴양림으로 발전

#### 4. 도시공원조성 및 관리

- 도시공원 : 88개소 (근린 35, 자연 2, 어린이 51)
- 사업량 : 대가미공원 토지매입등 9건
- 사업비 : 530백만원

##### □ 지금까지 추진상황

- 공원시설물 보수 및 유지관리 : 441점
- 대가미공원 조성 저수지 매립
- 공원내 잔디밭 잡초 제거 (탄금공원의 15개소)
- 탄금공원 입장료 ('97. 6. 20일 부터 징수)

##### □ 금후 추진계획

- 공원시설물 도색 및 보수유지관리 300점
- 대가미 공원토지매입 (97년도 3억지급)
- 대가미 공원조성 저수지 매립추진 (총매립량 95,000m<sup>2</sup>)
- 공원내 잔디밭 잡초제거 (탄금공원의 15개소)



# 주거환경 개선사업

## 1. 농촌주택개량

- 위 치 : 주덕읍 외 19개 면.동
- 사 업 량 : 165동
- 사 업 비 : 2,640백만원 (동당 16,000천원)  
(5년 거치 15년 상환 년리 5.5%)
  - 재 원 : 주택기금 60, 지방비 20, 교부세 10, 농협융자 10%
- 사업기간 : '97. 1. 1 ~ 12. 31

### □ 지금까지 추진상황

- 사 업 대 상 자 조 사 : '97. 1. 28
- 사업물량 배정 (1차 : 113동) : '97. 2. 22
- 사업물량 배정 (1차 : 52동) : '97. 5. 21
- 주택개량 실적
  - 계 : 165동
  - 완 공 : 63동
  - 공사중 : 49동
  - 미착공 : 53동

### □ 금후 추진계획

- 사업기간 내 마무리할 수 있도록 주민 독려

## 2. 농촌하수도정비사업

- 위 치 : 동량면 대전리 사천마을
- 사업량 : 1마을
- 사업비 : 300백만원 (양여금 200, 교부세 70, 시비 30)
- 사업내 : 간이오수처리시설 1식, 기반 시설 1식
- 사업기간 : '97. 1. 1 ~ '97. 12. 31

### □ 지금까지 추진상황

- 사업계획보고 (시 → 도) : '96. 11. 15
- 대상마을 확정 통보 : '97. 2. 6
- 기반시설 설계용역 발주 : '97. 6. 2
- 기반시설 설계용역 완료 : '97. 7. 1
- 간이오수처리시설 설계용역 발주 : '97. 7. 7
- 기반시설 설계심사 : '97. 7. 10

### □ 금후 추진계획

- 공개경쟁 입찰공고 : '97. 7
- 마을하수도 사업 설계용역 완료 : '97. 8
- 기반시설사업 발주 : '97. 8
- 사업착수 : '97. 8

### 3. 농촌빈집 정비

(단위 : 백만원)

구	계		년 도 별 정 비 계 획									
			'97		'98		'99		2000		2001	
분	철거	사업비	철거	사업비	철거	사업비	철거	사업비	철거	사업비	철거	사업비
계	514	155	102	31	102	31	102	31	102	31	106	31

(철거 : 514동 62%, 개축 54동 6.5, 수선 261동 31.5)

#### □ 지금까지 추진상황

- 사업비 확보(1회추경) : '97. 5. 3
- 대상물량 배정 : '97. 5. 9
- 보조금 재배정 : '97. 7. 11

(102동 / 동당 30만원)

#### □ 금후 추진계획

- 사 업 추 진 : '97. 7 ~ 12. 31

#### 4. 도시주거환경 개선사업

○ 위 치 : 문화동 1201번지 일원 (문화지구)

○ 면 적 : 22,293㎡ (111세대 332명)

○ 사 업 비 : 1,700백만원

○ 사 업 량 : 4개 사업

(도로포장 504.6M, 상수도 504.6M, 하수도 504.6M, 가로등 9개소)

##### □ 지금까지 추진상황

○ 지구지정 통보 : '97. 3. 21

○ 주거환경개선계획(안) 수립완료 : '97. 5. 19

○ 공 고 공 략 : '97. 5. 20 ~ '97. 5. 29

○ 보상감정 완료 : '97. 6. 4

○ 보상금 지급 : '97. 7 ~ 9월

##### □ 금후 추진계획

○ 사 업 착 수 : '97. 8 ~ '98. 12

# 맑은물 공급대책

## 1. 배. 급수관 시설사업

○ D = 50 ~ 150m/m , L = 8,394m

○ 사업량 : 6건

○ 사업비 : 2,410 백만원

### □ 지금까지 추진상황

구 분	공 사 개 요			진 도 (%)	비 고
	위 치	사 업 량	사업비		
공사완료	목행동 서흥마을	D = 100m/m L = 1,372m	88	100	'97. 4. 4 ~ 7. 12
공 사 중 (4건)	잔디구장 ~ 탄금주유소간	D = 100m/m L = 1,000m	75	5	'97. 7. 28 ~ 12. 31
	달천2통마을	D = 50~100m/m L = 600m	48	5	'97. 7. 23 ~ 9. 5
	삼원국교 ~ 영천아파트간	D = 100m/m L = 1,092m	37	5	'97. 7. 14 ~ 12. 31
	호암동 관주마을	D = 150m/m L = 500m	35	10	'97. 7. 15 ~ 12. 31
미 착 공	호암로타리 ~ 단월정수장간	D = 800m/m L = 3,830m	2,127	-	

### □ 금후 추진계획

○ 년도내 배. 급수관 시설사업 추진완료

※ MBC~유주막간 도로공사와 병행추진 관계로 사고이월 1건 예상

(호암로타리 ~ 단월정수장간 배수관 시설공사)

## 2. 노후관 교체사업

### □ 사업개요

- D = 40 ~ 200mm/m , L = 3,822m
- 사업량 : 6건
- 사업비 : 459 백만원

### □ 지금까지 추진상황

구 분	공 사 개 요			진 도 (%)	비 고
	위 치	사 업 량	사업비		
공사완료 (4건)	지현신촌구건설운수 ~ 1.2.3분식	D=40~80m/m L=410m	43	100	'97. 4. 2 ~ 5. 21
	달천기상관측소부근	D=50~100m/m L=340m	13	100	'97. 5. 1 ~ 5. 30
	대가미로타리 ~ 우암정사부근	D=100m/m L=1,010m	113	100	'97. 4. 14 ~ 12. 31
	남한강초등학교부근	D=50~80m/m L=875m	97	100	'97. 4. 4 ~ 7. 12
공사중	용산아파트 앞	D=100m/m L=407m	50	10	'97. 7. 21 ~ 9. 18
미 착 공	성내교 ~ 동아아파트간	D=200m/m L=780m	143	-	공사입찰 : '97. 7. 16

### □ 금후 추진계획

- 성내교~동아아파트간 노후된 교체공사 집행
  - 공사착공 : '97. 7 월말
  - 준공예정 : '97. 10월말

### 3. 노후급수장치 교체사업

□ 사업개요 : 시내전역 231백만원

□ 지금까지 추진상황

구 분	공 사 개 요			진 도 (%)	비 고
	위 치	사 업 량	사업비		
공사완료 (3건)	교현동 대호연립주변	" 38개소	21	100	'97. 5. 12 ~ 6. 10
	교현동 야천천주교주변	" 28개소	17	100	'97. 5. 15 ~ 6. 13
	목행동	" 93 개소	33	100	'97. 6. 2 ~ 7. 23
공 사 중	봉방동	계량기보호통 교체 43개소	20	60	'97. 6. 24~ '97. 9. 1
미 착 공	시내전역		140		

□ 금후 추진계획

○ 노후급수장치 교체사업 년내 추진완료

- 미착공분(예산액 140백만원)

- 공사착공 : '97. 8월중
- 준공예정 : '97. 12월중

#### 4. 정수장 시설개량사업

□ 사업개요 : 6건 504백만원

□ 지금까지 추진상황

구 분	공 사 개 요			진 도 (%)	비 고
	위 치	사 업 량	사업비		
공사완료	제1정수장 표세실린더 밸브교체공사	7개소 (D=300mm)	22	100	'97. 5. 3~ '97. 7. 11
공 사 중 (4건)	제1정수장 역세척 모타펌프 교체공사	기계 1식 전기 1식	32	50	'97. 6. 5 ~ 10. 31
	제1시설 여과지정수 블럭보수공사	블럭교체 120매	29	20	'97. 7. 7 ~ 8. 15
	제1정수장 혼합역지 변 설치공사	1대 (D=600mm)	55	5	'97. 7. 23 ~ 9. 30
	변압기교체 및 배전 반 설치공사	2식	66	5	'97. 7. 21 ~ 11. 17
설계완료	제2시설 슬러지컬렉터 설치공사	2지	300	-	

□ 금후 추진계획

○ 슬러지 컬렉터 년내 설치완료

- 공사착공 : '97. 8월중

- 준공예정 : '97. 10월말



## 5. 읍.면상수도 시설개량 사업

□ 사업개요 : 4건 364백만원

□ 지금까지 추진상황

구 분	공 사 개 요			진 도 (%)	비 고
	위 치	사 업 량	사업비		
공사완료	노온소제지 급수관 시설공사 (이월사업)	D=50~80m/m L=2,067m	50	100	'97. 7. 23 ~ 9. 30
공사중 (2건)	수안보상수도 송배 수관 이설공사	D=350m/m L=318m	64	25	'97. 6. 5 ~ 10. 31
	주덕신양삼거리 ~ 불령장간 노후관 교체공사	D=800m/m L=1,223m	80	60	'97. 7. 7 ~ 8. 15
미 착 공	이류면 노후관 교체공사	D=80~350m/m L=1,974m	170	-	

□ 금후 추진계획

- 이류면 노후관 교체공사 집행
  - 공사착공 : '97. 8월중
  - 준공예정 : '97. 12월말

## 6. 간이상수도 시설개량 사업

○ 개 소 수 : 30개소 (읍면지역 25개소, 동지역 5개소)

○ 사 업 비 : 928백만원 [부표 P 17]

□ 지금까지 추진상황

- 공사완료 : 4개소 140백만원
- 공사중 : 12개소 365백만원
- 미 착 공 : 14개소 423백만원

□ 금후 추진계획

- '97년 사업
  - 공사착공 : '97. 7월 ~ 9월중 (14개소)
  - 준공예정 : '97. 12월중 (26개소)

## 7. 광역상수도 자체배수지 시설사업

충주댐 광역상수도 사업의 충주시 배분량인 하루 11만톤을 수수하기 위한 사업으로서 충주시 일원에 장래 (2001년도) 생활용수 수요를 충족시키고 원할한 용수를 공급하고자 함.

### □ 지금까지 추진상황

#### ○ 주덕배수지

- 편입용지 보상 : '97. 1. ~현재 (보상실적 98%)
  - ※ '97. 6. 17 토지수용재결신청 : 7필지 20백만원 (3명)
- 시설공사 착공 : '96. 11. 6 (현공정 55%)

#### ○ 금능배수지

- 편입용지 보상 : '97. 3. ~현재 (보상실적 67%)
  - ※ '97. 7. 9 토지수용재결신청 : 9필지 220백만원 (5명)
- 시설공사 입찰 : '97. 7. 7

### □ 금후추진계획

#### ○ 주덕배수지

- 토지보상 : '97. 10월말 완료예정
- 시설공사 : '97. 12월말 완료예정

#### ○ 금능배수지

- 토지보상 : '97. 10월말 완료예정
- 공사착공 : '97. 7월중
- 준공예정 : '98. 12월말

## 8. 충주제2공업단지 조성사업

- 수도권내 이전공장및 주변지역의 기존 및 신설업체등을 유치하므로써 고용 기회 증대로 주민소득을 향상시키고 특히 지역경제 활성화 유도

- 위 치 : 충주시 목행동, 용탄동 일원
- 면 적 : 1,049천㎡ (317천평)
  - ┌ 공장용지 : 762천㎡ (230천평)
  - └ 공공용지 : 287 천㎡ (87천평)
- 사 업 비 : 65,957백만원
- 사업기간 : '91~'99 (9년)

### □ 지금까지 추진상황

- 공업단지조성(37%) : 118천평 28,614백만원 (공장용지 94, 공공용지 24)
- 공장용지 분양 (56%) : 52,500평 (미분양 41,500평)
- 편입용지 보상
  - ┌ 분양예정지 : 48,000평 (보상실적 99%)
  - └ 입주예정지 : 52,000평 (50%)
- 입주업체 분양협약 : LG 실트론 51,921평 (14,538백만원)
  - ※ 용지조성방법 : 입주업체 직접 시공

### □ 금후 추진계획

- 보상 미협약자에 대한 토지 수용 재결 신청 : '97. 8월중
  - 재결대상 : 10,230평 1,051백만원 (4명)
- 분양예정지 추가용지 확보 (20,000평) : '97. 8~10월
- 제2공업단지 용지조성 (분양예정지)
  - 면 적 : 68,000평
  - 사 업 비 : 5,203백만원
  - 사업기간 : '97. 8~12월

# 수 자 원 관 리

## 1. 수안보 하수종말처리장 시설공사

- 위 치 : 충주시 상모면 수회리 산32번지 일원 (28,261㎡)
- 규 모 : 처리장 14,000톤/일
- 사업기간 : '95. 12 ~ '98. 6.0
- 사 업 비 : 총예산 15,571백만원(양여금 8,299, 도비 3,611, 시비 3,661)

### □ 지금까지 추진상황

- '97사업비 : 7,044백만원 (양여금 3,722, 도비 1,656, 시비 1,655)
- 사업내용
  - 토목공사 (각종 처리시설 구조물 시공) : 침사지, 초침, RBC조 완료
  - 차집관거 8.63km 매설(시공완료 5.5, 시공중 0.4, 미시공 2.73)
  - 건 축 6 동
  - 전기 및 계장공사
  - 종합진도 : 53%

### □ 금후 추진계획

- 하반기시공('97. 7 ~ 12) : 중침, 사여과시설, 건축(관리동), 차집관거(2.73km)
- 공 사 완 공 : '98. 3 (처리시설구조물)
- 종합시운전 : '98. 4. ~ '98. 6
- 정 상 가 동 : '98. 7월부터

## 2. 충주하수종말처리장 증설 실시설계용역

- 위           치 : 충주시 봉방동 553번지 일원
- 규           모 : 75천톤/일 (기존 50천톤/일, 증설 25천톤/일)
- 차 집 관 거 : 22.6km (기존 14.6km, 증설 8.0km)
- 증설처리구역 : 단월, 가주, 풍등
- 사 업 기 간 : '97. 1. ~ '99. 12
- 개략사업비 : 25,590백만원 (양여금 13,562, 도비 6,014, 시비 6,014)

### □ 지금까지 추진상황

- 실시설계
  - 사    업    비 : 559백만원 ('97사업비)
  - 설계용역집행 : '97. 1.
  - 설           계 : 설계중(현재)

### □ 금후 추진계획

- 설    계    완    료 : '97. 9. 22
- 지방건설설계심의 : '97. 9월중
- 사업 시행 인가 : '97. 10
- 공 사 시 행 : '98 ~ '99

### 3. 하수도 정비사업

- 위           치 : 시 관내 일원
  - 규           모 : 30개소 / 16,616㎡
  - 사업기간 : '97. 1 ~ '97. 12
  - 사업비 : 2,861백만원
    - └ 일반회계 1,431 (양여금 837, 시비 594)
    - └ 특별회계 1,430 (시비 1,430)
- 부표 [P18 ~ 19]

#### □ 지금까지 추진상황

- 공사 완료 : 15 건
- 공사 시공중 : 10 건
- 집행 중 : 1 건
- 현장여건으로 인한 보류 : 4건
- 세부사업내역 : 불 임(부표)

#### □ 금후 추진계획

- '97. 8월 중 완료 : 2 건
- '97. 12월까지 완료 : 9 건

## 4. 재 해 대 책

한단계 앞선 재해상황관리와 현장위주의 예방적 사전대비로 귀중한 인명  
피해의 제로화 및 재해 최소화 추진

### □ 재해 사전 대비

#### ○ 기 간

- 사전대비기간 : '97. 3. 1 ~ 6. 15

- 장 마 기 간 : '97. 6. 15 ~ 10. 15

#### ○ 방재시설물 사전점검 정비

- 대상 시설물 : 148건(재해위험지구, 대규모공사장, 배수펌프장, 배수문,  
하천, 저수지, 하수도 등)

#### ○ 방재위험시설물 정비사업 완료 : 14건 418백만원

- 하천 기성제 보수 1건 20백만원

- 배수문 보수 2건 30백만원

- 배수펌프장 정비 2건 40백만원

- 하수도 정비 9건 328백만원

#### ○ 방재조직 정비 및 방재물자 확보

- 수방단 조직 : 361개단 10,080명

- 이재민 수용시설 지정 : 112개소 39,743명(학교47, 교회14, 마을회관51)

- 수방자재 확보 : 마대121,545매, 묶음줄400타래, 말목1,993개, 덮개류138롤

- 구호물자 확보 : 양곡 12,382천원(현금), 천막 73조, 모포, 침구류 354점,  
생필품 526점, 의류 2,686점

- 방역물자 확보 : 살충제 270 l, 살균제 60 l, 우물소독약 20Kg

## 5. 수해피해상황('97. 6. 30 ~ 7. 1기간중)

### □ 기상 특 보

- 호우주의보 발표 : '97. 6. 30. 21:00
- 호우경보 대체 발표 : '97. 7. 1. 11:00
- 호우경보 해제 : '97. 7. 1. 20:00
- 강 우 량('97. 6. 30. 21:00 ~ 7. 1. 20:00)
  - 평균강우량 : 131.2mm
  - 최고강우량 : 168.0mm (산척면)
  - 최저강우량 : 100.0mm (양성면)
  - ※ 충주댐 수위 : 124.16m
  - ※ 조정지댐 수위 : 64.36m

### □ 수해 피해 내역

구 분	피 해 내 역		복 구 내 역		비 고
	피 해 량	피 해 액	복 구 량	복 구 액	
계	4건	40,621	4건	65,628	
건물(반파)	1동	37	1동	20,000	신니면선당리 김 중 혁 살미면외10개 읍면동 살미. 금가. 단월 상모면중산리 엄 승 호
농작물(침수)	33.1ha		30.5ha	3,123	
농경지(유실, 매몰)	3.8ha	40,584	3.8ha	40,584	
가축(병아리)	4,500수		4,500수	1,921	

※ 복구비 재원 : 국비 - 22,646천원, 지방비 - 6,685천원, 의연금 - 2,000천원  
 용자 - 23,497천원, 자부담 - 10,800천원



## 6. 하천 정비사업

- 재해위험지구 하천 및 배수문을 정비하여 수해예방과 농경지 보호
- 주변 환경개선 및 공중보건위생 향상

### □ 재해위험 하천정비

(단위 : 천원)

사 업 명	사 업 량	사 업 비	공정	비 고
계	4 건	110,000		
○ 기성제 정비및 하상정리 - 달천 기성제 유지보수 - 양성천 하상정리	2 건 L = 2,270M L = 543M	40,000 20,000 20,000	100%	도비50%
○ 배수문 보수 - 가금봉황, 주덕신양 수문보수	1 건 2 개소	30,000 30,000	100%	도비50%
○ 배수펌프장 전기보수 - 봉방, 용두 배수펌프장	1 건 2 개소	40,000 40,000	100%	

### □ 소하천정비사업 (양여금)

(단위:천원)

공 사 명	위 치	사업량	사 업 비			비고
			계	양여금	시 비	
계	2 건	1,800m	719,406	369,494	349,912	
마수천정비공사	신니 마수	1,000m	400,000	205,444	194,556	
삼방천정비공사	주덕 삼방	800m	319,406	164,050	155,356	

### □ 지금까지 추진상황

- 조사측량 및 실시설계용역 : '97. 5. 12. ~ 5. 26.
- 실시 설계 사전 협의 (도) : '97. 5. 29.
- 입찰 : '97. 7. 8.

### □ 금후 추진계획

- 착공 예정 : '97. 8. 1.
- 준공 예정 : '97. 12. 30.
- ※ 하천공사로서 장마기간 지난후 착공

# 사 업 소 운 영

## 1. 맑은 물 생산공급

철저한 원.정수 수질검사를 통하여 안심하고 마실 수 있는 전국 제일의 맑고 깨끗한 수돗물을 생산, 안정적으로 시민에게 공급하고자 함.

### □ 수질관리

#### ○ 원정수 수질검사

- 일일검사 : 원.정수 11개 항목
- 주간검사 : 정수 6개 항목
- 월간 검사 - 원수 : 23개 항목
- 정수 : 45개 항목

#### ○ 상수원 상류지역 유입하천관리 : 매주

- 시료채취 : 15개소 (음성천 6, 석문천 6, 설운천 3)
- 지천별 : 유량측정 : 7개 지천

### □ 정수생산

- '97 정수생산량 - 월 평균 1,411천톤
- '96 정수생산량 - 월 평균 1,466천톤
- ※ '97 상반기 정수생산 현황

('97. 6. 30현재)

총생산량 (톤)	월간 생산량 (톤)			일일 생산량 (톤)		
	최 대	최 소	평 균	최 대	최 소	평 균
8,467,945	1,505,301	1,320,263	1,411,324	48,558	44,009	46,527

□ 주요시설공사추진상황

사 업 명	사 업 량	사업비 (천원)	추진실적	
			진도(%)	내 용
계	6건	72,389	72,389	
1,2시설 진공배관 수선공사	1식	7,645	7,645	'97. 4. 3~4.22
고장구간 자돔개폐기 교체 공사	ASS 1대	6,325	6,325	'97. 4. 12~4.19
1정수장 고압전력 케이블 설치공사	cv = 60mm <sup>2</sup>	14,630	14,630	'97. 7. 4~8.22 완료예정
2정수장 염수투입설비 수선공사	1식	15,000	15,000	설계중 착공 : 8월 완료 : 10월
변전실보호 시설 설치공사	A = 22m <sup>2</sup>	17,789	17,789	설계용역중 착공 : 8월 완료 : 9월
1,2시설 저압MCC반 수선공사	MCC 방 8명	11,000	11,000	설계 : 8월 착공 : 9월 완료 : 10월

## 2. 하수처리장 운영

### 1. 방류 수질관리

하수처리시설의 완벽한 운영관리로 수질환경 보전에 철저를 기하고자 함

#### ○ 처리현황

하수 : 1일평균 47,149㎥('97상반기 평균)

분뇨 : 1일평균 110㎥('97상반기 평균)

#### □ 지금까지 추진상황

##### ○ 방류수질관리 내역

(단위mg / l)

검사항목	법정기준치	처리목표치	'97상반기평균치
BOD	20	15	9.5
COD	40	15	6.0
SS	20	15	6.6
T-N	60	60	20.4
T-P	8	8	3.1

#### □ 금후추진계획

○ 상시분석관리 : BOD자동측정기 활용및 육안점검  
(현장계측기활용)

○ 주기적분석관리(자체시험실운영)

└─ 자체실험분석 : 매일1회 (30회/월)실시

└─ 수질검사의뢰 : 매월1회(6회)실시 : 도보건환경연구원

○ 탈수케익 성분분석의뢰 : 매월1회(6회)실시 : 도보건환경연구원

## 2. 차집관로 관리

시내일원 처리구역의 차집관로및 우수토실의 철저 관리로 하수의 100% 유입  
은 물론 각하천의 수질을 보호하고자 함

### □ 현 황

- 규 모 : 차집관로 15.24km
- 구 역 : 충주천, 교현천, 연수천, 목행관로

### □ 지금까지 추진상황

- 차집관로 관리 운영
  - 토목2명, 차집관로 인부 3면투입 매일 점검청소

총 관	구 역	반 원	관로인부
관리계장	충주천 하류 충주천상류, 연수천, 교현천, 목행관로	토목 1명 토목 1명	인부 1명 인부 1명 인부 1명

- 점검반 편성 : 매주 1회 하천별 점검 실시

반 장	반 원	비 고
관리계장	토목기사 1명 토목기능원 1명	하천별 관리인부를 지정하여 책임 관리하고 있음

### □ 금후 추진계획

- 차집관로및 우수토실관리 인부를 하천별로 상시 배치하여 발생된 오폐수를 전량  
하수처리장으로 유입, 각하천의 수질을 향상시킬 수 있도록 함.

### 3. 온천수 관리

- 온천수 안정공급을 위한 용출량, 수위변동 및 온도변화등 정기점검 실시
- 양질의 온천수 공급을 위한 수질 성분조사 및 시설의 보호

#### □ 지금까지 추진상황

- 온천공 정기점검 및 수질성분 분석
  - 주간검사 : 수위변동 상황
  - 월간검사 : 용출량 및 온도변화 측정
  - 수질성분조사 (년1회) : 칼륨외 16개항목
- 온천수 수중 모터펌프 인양보수설립 공사
  - 대 상 : 1개공 (12호공)
  - 사업량 : 수중모터펌프 (50HP) 1대 교체
  - 사업비 : 3,190천원
- 미사용 온천공 폐공처리
  - 대 상 : 미사용 온천공
  - 사업량 : 10개소 (자갈 및 몰타르 처리)
  - 사업비 : 9,280천원

#### □ 금후 추진계획

- 온천공 개발 (설계완료)
  - 대 상 : 수안보온천지구내 1개공
  - 사업기간 : '97. 7. ~ 12
  - 사업비 : 250,000천원
- 온천공 정기점검 : 6회 (월 1회)

### Ⅲ. 지역현안사업

- ☐ 중부내륙고속도로건설 사업
- ☐ 충주~제천간 국도 4차선 확포장
- ☐ 장호원~수안보간 국도 4차선 확포장
- ☐ 장호원~영덕간 국도 4차선 확포장
- ☐ 수안보~연풍간 국도 4차선 확포장
- ☐ 충주댐 광역상수도사업

# 중부내륙 고속도로건설사업

- 경부간 중축운행 거리 단축으로 운행비 절감
- 중부내륙지역의 지역경제 활성화
- 수도권과 중부 내륙지역을 연결하는 유일한 고속도로

## □ 사업개요

- 위 치 : 여주~충주~구미
- 사업규모 : 154.2 km 총 사업비 : 23,643억원
- 사업기간 : 1996 ~ 2003 (8 개년)
- 시 행 처 : 한국도로공사
- 주관부처 : 건설교통부

## □ 투자계획

(단위:km, 억원)

세부사업명	사업량	총사업비	기투자	'97 계 획			'98 이후
				계	국 비	지방비	
여주~충주~구미	234.7	23,643	541	979	979	—	22,124

※ 충북구간 : 64Km

충주구간 : 36.4Km

## □ 추진상황

- 편입용지 보상 및 공사착공 : 제2공구 (음성 감곡 ~ 노은 연하)
- 충주구간 노선선정 완료 (설계중)

## □ 추진계획

- 2003년이내 완공되도록 추진



## 충주~제천간국도 4차선 확포장

- 국토 중심부의 동서를 연결하는 유일한 관광사업도로
- 교통난 해소를 통한 산업도로로서의 기능 촉진 (교통량 : 10,265대/일)

### □ 사업개요

- 위 치 : 충주시 목행동 ~ 제천시 백운면 원월리
- 사업규모 : L = 18.9km
- 사업기간 : 1992 ~ 2003 (8 개년) 총 사업비 : 2,174억원
- 시 행 처 : 대전지방국토관리청
- 주관부처 : 건설교통부

### □ 투자계획

(단위:km, 억원)

사 업 명	사업량	총사업비	기투자	'97	98이후	비 고
계	18.9	2,174	361	79	1,734	
충주~송강	10.5	390	351	39	-	
송강~백운	8.4	1,778	4	40	1,734	

### □ 추진상황

- 충주 - 송강간 10.5Km 완공
- 송강 - 백운간
  - 교량시공 (광동교외 1개소)
  - 벌개 재근 작업
  - 토공작업

### □ 추진계획

- 조기완공을 위한 예산 확보 노력

# 장호원~수안보간 국도4차선확포장

- 충주호, 월악산, 소백산국립공원, 수안보온천의 관광교통량 급증
- 충주~수안보~제천을 연결하는 중추산업도로 기능 촉진

## □ 사업개요

- 위 치 : 음성군 감곡면 ~ 충주시 주덕읍 (국도 3호선)
- 사업규모 : L = 49.0 km 총사업비 : 2,569억원
- 사업기간 : 1996 ~ 1999
- 시행처 : 대전지방국토관리청
- 주관부처 : 건설교통부

## □ 투자계획

(단위:km, 억원)

사 업 명	사업량	총사업비	기투자	'97	98이후	비 고
계	49.0	2,569	585	567	1,417	
장호원-생극	11.0	629	4	40	585	
생극-주덕	20.5	1,354	154	368	832	
충주-상모	9.5	252	172	80	-	97 준공
상모-수안보	8.0	334	255	79	-	97 준공

## □ 추진상황

- 주덕-생극 : 토지보상, 배수구조물시공 (3%)
- 충주-상모 : 토공완료, 교량, 용벽 90% 완료, 보조기충포설 및 포장(80%)
- 상모-수안보 : 토공완료, 교량 95%완료, 구조물시공, 포장시공(85%)

## □ 추진상황

- 충주-상모-수안보 : 97년 준공예정으로 추진
- 주덕-생극, 장호원-생극간은 99년 준공예정으로 추진

## 장호원~영덕간 국도 4차선 확포장

- 교통난 해소를 통한 산업도로로서의 중추적 역할
- 충주호, 월악산, 수안보관광 교통량을 급증

### □ 사업개요

- 위 치 : 음성군 감곡면 ~ 충주시 산척면 (영덕리)
- 사업규모 : L = 28.0 km      총사업비 : 2,116억원
- 사업기간 : 1996 ~ 2001
- 시 행 처 : 대전지방국토관리청
- 주관부처 : 건설교통부

### □ 투자계획

(단위: km, 억원)

사 업 명	사업량	총사업비	기투자	'97	98이후	비 고
계	28.0	2,116	8	165	1,943	
장호원 - 양성	15.0	865	4	93	768	
양성 - 산척	13.0	1,251	4	72	1,175	

### □ 지금까지 추진상황

- 토지분할완료
- 구조물    목계대교 : 하부시공 - 27기중 ('97계획 : 1571)  
              봉 황 교 : 하부시공  
              기타 구조물시공
- 토지협의회 : 벌개제조 (중합진도 3.5%)

### □ 금후 추진계획

- 2001년 완공 목표로 추진

# 수안보-연풍간 국도4차선 확포장

- 영남-충주-서울간을 연결하는 주요 교통로
- 충주호, 월악산, 수안보온천등 관광교통량 급증

## □ 사업개요

- 위 치 : 충주시 상모면 안보리 - 괴산군 연풍면
- 사업규모 : L = 12.0Km 총사업비 : 1,555억원
- 사업기간 : 1996 ~ 2003
- 추진기관 : 대전지방국토관리청
- 주관부서 : 건설교통부

## □ 투자계획

(단위:km, 억원)

사 업 명	사업량	총사업비	기투자	'97	98이후	비 고
수안보 - 연풍	L = 12.0	1,555	4	40	1,511	

## □ 지금까지 추진실적

- 분할측량 완료
- 감정통보
- 보상협의중

## □ 금후 추진계획

- 보상실시
- 토공 구조물 시공
- 계획년도내 완료되도록 적극 추진

# 충주댐 광역상수도사업

충청북도 중북부일원과 경기도 남동부일원의 급수난을 해결하고자 충주다목적댐을 수원으로 하는 충주댐계통 광역상수도 사업을 건설하여 원활한 용수공급

## □ 사업개요

- 사업규모 [ 시설용량 : 250,000톤/일  
[ 사업량 : 취수장 1개소, 정수장 1개소, 관로 185Km
- 총사업비 : 1,290억원 (국비 820, 지방비 470)
  - ※ 충주시 부담액 : 지방비 216억원 (46%)
- 급수지역 [ 충북 5개시군 (충주, 음성, 괴산, 진천, 증평)  
[ 경기 2개시군 (안성, 이천)
- 사업기간 : '94 ~ '98 년
- 추진기관 : 대전지방국토관리청

## □ 지금까지 추진실적

- 시설공사 추진상황
  - 취수설비 : '94. 12. 31 착공 (현공정 84%)
  - 정수설비 : '95. 9. 4 착공 (현공정 26%)
  - 송수설비 : '95. 12. 30 착공 (현공정 22%)
    - ※ (총공정 26%)
- 사업비 부담액 : 3,234백만원 (15%)

## □ 금후 추진계획

- '98년말 통수목표로 사업추진
- '97년도 사업비 부담계획 : 7,074백만원
  - ※ 누계 10,308백만원 (48%)

부 표

# 1. 양여금지원 사업

□ 시의국도 : 3건      480M      9,000백만원

사 업 명	사업량	사 업비	추진실적					비고 (공정)
			설계중	설계완료	집행의뢰	착공	완공	
동부우회도로 개설 (신시청-공단)	L=370M B=35M	5,000				○		
국도3호선험 포장 (MBC-유주막)	L=110M B=25M	1,000			○			
달천대교 개수 공사	L=276M B=10.5M	3,000			○			

□ 시의시도 : 2건      400M      2,600백만원

사 업 명	사업량	사 업비	추진실적					비고 (공정)
			설계중	설계완료	집행의뢰	착공	완공	
탄금도로 확포장	L=220M B=35M	1,600		○				
농수산물도매 시장전입로 개설공사	L=180M B=25M	1,000	○					보상 만 실시

□ 군도정비사업 : 8건      9,660M      3,973백만원

사 업 명	사업량 (M)	사 업비	추진실적					비고 (공정)
			설계중	설계완료	집행의뢰	착공	완공	
문강 - 신매	L=1,880	433			○			
대곡 - 모점	L=1,020	474			○			
신효 - 봉황	L=1,950	597			○			
양촌 - 덕은	L= 940	415			○			
문송 - 창동	L= 880	433			○			

사 업 명	사업량 (M)	사 업비	추진 실적					비고 (공정)
			설계중	설계완료	집행의뢰	착공	완공	
산척 - 활산	L=650	782			○			
삼당 - 용당	L= 340	170			○			
문락 - 지당	L= 2,000	669			○			

□ 농어촌도로정비사업 : 9건      9,391M      2,833 백만원

사 업 명	사업량 (M)	사 업비	추진 실적					비고 (공정)
			설계중	설계완료	집행의뢰	착공	완공	
금곡 - 만정	L=1,000	411			○			
제내 - 엄동	L=1,777	338			○			
수주 - 월은	L=1,400	366	○					
신의 - 수청	L=676	293			○			
문성 - 가신	L= 147	333			○			
양지 - 기곡	L= 727	1345			○			
가춘 - 유봉	L= 700	359			○			
사천 - 대전	L= 1,678	337			○			
도봉 - 탄방	L=1,286	262			○			

□ 교통 소통 대책사업 : 4건      108M      1,940 백만원

사 업 명	사업량 (M)	사 업비	추진 실적					비고 (공정)
			설계중	설계완료	집행의뢰	착공	완공	
섯 계 교	L=57	1,098	(지구미설정)					
문 락 교	L=20	299				○		



사 업 명	사업량 (M)	사 업비	추진실적					비고 (공정)
			설계중	설계완료	집행의뢰	착공	완공	
묘곡교	L = 15	262			○			
통점교	L = 16	281			○			

※ 잇계교 : 교통소통대책사업으로 본교량을 가설하므로서 불통구간을 해소하고 살미,이류지역주민등 우회통행하게 되므로서 교통소통의 불편및 물류수송비용의 낭비 상승의 불이익과 약 6.0Km 거리를 우회통행하는 불편을 겪고있는 지구임.

□ 유지관리사업 : 2건      5,200M      675 백만원

사 업 명	사업량 (M)	사 업비	추진실적					비고 (공정)
			설계중	설계완료	집행의뢰	착공	완공	
괴동 - 도곡 선형개량	L=1,200	483				○		
문송 - 창동 도로보수	L=4,000	188			○			

## 2. 도비지원사업

□ 시 도 : 8건      1,795M      3,600 백만원

사 업 명	사업량 (M)	사 업비	추진실적					비고 (공정)
			설계중	설계완료	집행의뢰	착공	완공	
봉방동구철길 도로개설	L=300 B=12	400				○		40%

사 업 명	사업량 (M)	사 업비	추진 실적					비고 (공정)
			설계중	설계완료	집행의뢰	착공	완공	
신니 - 노은간 도로개설	L = 90 B = 15	400		○				보 상 만설시
주 덕 읍 소방도로개설	L = 650 B = 6-8	500		○				,
사적도로개설	L = 85 B = 25	600		○				,
충 인 2통 도로개설	L = 80 B = 8	500				○		30%
교 현 1통 소 방 도 로	L = 220 B = 8	400				○		20%
동아아파트 뒤 도 로	L = 270 B 6-8	400			○			
봉 방 동 소 방 도 로	L = 100 B = 8	400	○					보 상 만설시

□ 농어촌도로 : 2건      1,168M      323 백만원

사 업 명	사업량 (M)	사 업비	추진 실적					비고 (공정)
			설계중	설계완료	집행의뢰	착공	완공	
배일 - 마홀	L = 728	187			○			
대미 - 마사	L = 440	136			○			

### 3. 자체사업

□ 주민숙원사업 : 26건      5,616M      6,118백만원

사 업 명	사업량 (M)	사 업비	추진실적					비교 (공정)
			설계중	설계완료	집행의뢰	착공	완공	
여성회관옆도로	L =245 B = 6	137		○				97보상 실시
용원초등학교	L =135 B = 6	100		○				'
지현신촌 소방도로	L =420 B = 8	219	○					'
경고개 소방도로개설	L =210 B = 8	190				○		10%
성남1통 소방도로	L =100 B = 8	95				○		30%
낙원A-체육관 간소방도로	L =140 B =8	300		○				97보상 실시
용산10통 소방도로	L =200 B = 8	188		○				'
용산7통 소방도로	L = 87 B = 6	301				○		10%
이류, 대소 소방도로	L =140 B = 6	100	○					97보상 실시
단월신촌 소방도로	L =351 B = 8	400			○			
상아A옆도로	L =244 B = 8	192		○				97보상 실시
안림동 안심 마을소방도로	L =500 B = 6	300		○				-
목행행정마을 소방도로개설	L =270 B = 8	176			○			-
자전거도로시설	L =600 B = 3	1,400		○				-

사 업 명	사업량 (M)	사 업비	추진실적					비고 (공정)
			설계중	설계완료	집행의뢰	착공	완공	
봉방무학당 소방도로정비	L = 400 B = 8	235		○				-
교현1동수정언 립주변소방도로	L = 104 B = 8	102	○					97보상 실시
지현6동 소방도로	L = 100 B = 8	174	○					"
원호암마을 회관옆도로개설	L = 119 B = 6	200	○					"
지현3동 소방도로개설	L = 100 B = 6	100	○					"
단월초등학교 진입로개설	L = 322 B = 12	300	○					"
봉방19동 도로개설공사	L = 82 B = 10	100	○					"
연수4동 소방도로개설	L = 214 B = 8	300		○				97보상 실시
운교 소방도로	L = 190 B = 10	150	○					"
교현2동12동 소방도로	L = 93 B = 6	129			○			-
문화동롯데 예식장수로복제	L = 80 B = 10	100	○					-
목행7동 소방도로개설	L = 230 B = 12	130	○					-

□ 군 도 : 2 건 1,920M 355백만원

사 업 명	사업량 (M)	사 업비	추진실적					비고 (공정)
			설계중	설계완료	집행의뢰	착공	완공	
공이 - 중산	L = 300	116				○		
은대 - 세포	L = 1,620	239					○	

# 시관내도로유지보수사업

○ 도로 유지 보수 : 13건 L = 72,651M 853백만원  
 ○ 군도 유지, 교통소통 : 6건 L = 5,451M 5,611백만원  
 <19건 78,102M 6,464백만원>

□ 도로유지보수사업 : 13건 L = 72.651M 853백만원  
 설계중 4건 집행의뢰 2건 착공 5건 완공 2건

사 업 명	사업량 (M)	사 업비	추진 실적					비고 (공정)
			설계중	설계완료	집행의뢰	착공	완공	
달천사거리 교통섬보수	4개소	40	○					
시내간선도로 경계석보수	L =1,500	50				○		70
도로 표지판 설치 및 보수	80개소	80				○		90
사리부설 및 측구준설	L =5,000	20				○		20
군도차선도색	L = 10,000	30				○		25
화곡 - 사락간 덧씌우기포장	L =2,400	72					○	100
시 관 내 차선도색	L =50,000	150				○		
시가지포장 덧씌우기	L =1,700	50	○					
시관내도로 소파보수	L =500	50	○					

사 업 명	사업량 (M)	사 업비	추진실적					비고 (공정)
			설계중	설계완료	집행의뢰	착공	완공	
안림교(화장장 입구)가각정비	L = 30	30	○					
성원A주변 표지병설치	8개소	12					○	100
야현사거리- 대봉R보도 블럭정비	L =1,500	100			○			
창전교 재가	L = 21	169			○			

□ 군도유지관리 및 교통소통대책 : 6건 L = 5,451M  
5,611백만원 설계중 1 집행의뢰 1 착공 4

사 업 명	사업량 (M)	사 업비	추진실적					비고 (공정)
			설계중	설계완료	집행의뢰	착공	완공	
싯계교 가설	L =200	3,800	○					
문락교 가설	L = 20	300				○		5
통점교 가설	L = 16	304			○			
묘곡교 가설	L =15	285				○		5
주덕 장록 - 신니면 신청간 포장 덧씌우기	L =4,000	190				○		5
엄정 피동 위험도로개량	L =1,200	652				○		5

## 생명의도로 건설사업

○ 위험도로 개량	: 5건	L = 790M	144 백만원
○ 위험교량 개량	: 2건	L = 280M	40 백만원
○ 미끄럼방지포장	: 11건	L = 2,540M	194 백만원
○ 노면 확포장	: 5건	L = 771M	89 백만원
○ 교통안전 시설	: 20건	L = 4,358M	190.6 백만원
○ 기 타 시 설	: 7건	L = 2,310M	146 백만원
(50건 , 11,049M			803.6백만원)

□ 위험도로 개량 : 5건 790M 144백만원  
 설계중 1 착공 2 완공 2

사 업 명	사업량 (M)	사 업비	추진실적					비고 (공정)
			설계중	설계완료	집행의뢰	착공	완공	
수안보 시내 도로 소파보수	L =150	29					○	100
대덕리 진입도로	L =150	65				○		10
송강리 중촌마을앞	L = 70	25					○	100
두진 A진입로 인도 시설	L =220	5	○					
입석 - 갈동 간도로	L =200	20				○		15

□ 위험교량 개량 : 2건 L = 280M 40백만원  
 설계중 1 완공1

사 업 명	사업량 (M)	사 업비	추진실적					비고 (공정)
			설계중	설계완료	집행의뢰	착공	완공	
약막마을 앞 교량가정비	L =10	30	○					
구목행대교 인도정비	L =270	10					○	100

□ 미끄럼방지 포장 : 11건 L = 2,540M 194백만원  
 설계중 2 완공 9

사 업 명	사업량 (M)	사 업비	추진실적					비고 (공정)
			설계중	설계완료	집행의뢰	착공	완공	
동량 대전리 사천마을앞	L =150	15					○	100
동량 손동리 탄동마을앞	L =250	25					○	100
산척 영덕리 둔대도로	L =500	25					○	100
엄정 미내리 예텐연립앞	L = 60	7					○	100
금산 - 충일 A인접도로	L =170	15	○					
문화 13통 농조진입도로	L = 120	9.5					○	100
문화동보훈 지청앞 도로	L =120	7					○	100
충주의료원 후문도로	L =160	12.5					○	100



사 업 명	사업량 (M)	사 업비	추진실적					비고 (공정)
			설계중	설계완료	집행의뢰	착공	완공	
문화동현성 주택앞 도로	L =110	8					○	100
마즈막계 - 남 별 도로	L =400	50					○	100
시관내철도 건널목주변도로	L =500	20	○					

□ 노건확포장 : 5건 L = 771M 89백만원  
착공 3 완공 2

사 업 명	사업량 (M)	사 업비	추진실적					비고 (공정)
			설계중	설계완료	집행의뢰	착공	완공	
상모미룩사지 진 입 도로	L =110	35					○	100
신니면 신청리 신 당 마을 앞	L =100	25				○		100
영 덕 리 계척마을앞	L =140	6				○		
단 월 동 사무소 앞	L =400	10					○	100
가금 중학교 앞	L =21	13				○		30

□交通安全시설 : 20건 L = 4,358M 190.6백만원  
설계중 6 집행의뢰1 착공 1 완공 12

사 업 명	사업량 (M)	사 업비	추진실적					비고 (공정)
			설계중	설계완료	집행의뢰	착공	완공	
문주리 수주 가드레일설치	L =300	14					○	100
매현리.매산 가드레일설치	L = 2,400	12					○	100

사 업 명	사업량 (M)	사 업비	추진실적					비고 (공정)
			설계중	설계완료	집행의뢰	착공	완공	
영덕리 둔내 가드레일설치	L=300	14					○	
엄정소재지 진입로법면보호	L = 140	32					○	100
소태 오량,동막 반사경 설치	7개소	2.9					○	100
성원A주변과속 방지판 설치	8개소	2					○	100
지현동사무소 앞과속방지판	2개소	1					○	100
병 현 교 보행자시설	L = 70	4					○	100
현대교 난간교체	L = 32	6					○	
소가주, 풍동 반사경 설치	2개소	0.7					○	
남벌도로 가드레일설치	L=180	54			○			
시관내교량 난 간 보 수	3개소	10					○	
유주막도로 가드레일보수	L=300	5					○	
삼성2차 A 과속방지판	4개소	5					○	
삼미식품앞 가드레일설치 및 보수	L = 32	1						
목행동역 입구 가드레일설치 및 보수	L = 44	2						

사 업 명	사업량 (M)	사 업비	추진실적					비고 (공정)
			설계중	설계완료	집행의뢰	착공	완공	
충주역입구 가드레일 설치	L=60	2	○					
종미도로 가드레일 설치	L=360	15	○					
시관대 가드레일 보수	L=140	6	○					
소태면,단원동 반사경 설치	4개소	2	○					

□ 기타시설 : 7건 1 = 2,310M 146백만원  
집행의뢰 1 착공 2 완공 4

사 업 명	사업량 (M)	사 업비	추진실적					비고 (공정)
			설계중	설계완료	집행의뢰	착공	완공	
운교마을앞버 스정차대보수	1식	45					○	100
상산-중촌마 울진입로보수	L=150	10					○	100
봉방동사무소 주변도로정비	L= 1,890	40					○	100
문주리수주구 설치및 준설	L=90	24					○	100
윤교회차장옆 승강장설치	1개소	2			○			
시관내장애자 경계석 설치	35개소	21				○		90
호암동 보드럭정비	L=180	4				○		20

## 농어촌도로 대피시설

○ 차량대피시설 : 40건	1,705M	401백만원
○ 가 각 정 비 : 1건	30M	20백만원
< 41건 1,735 M 421백만원 >		

□ 차량대피시설 : 40건 1,705M 401백만원  
 설계중 9 설계완료 5 집행의뢰 2 착공 24

사 업 명	사업 량 (m)	사업 비	추진실적					비고 (공정)
			설계 중	설계 완료	집행 의뢰	착공	완공	
주덕 삼청 청양 진입로	L=20	8	○					
주덕 화곡리 진입로	L=20	10				○		20
주덕 계막 진입로	L=60	18				○		30
살미 공이동 진입로	L=60	12				○		20
상모 발화도로	L=35	11				○		30
상모 관동도로	L=35	13				○		30
상모중산,고운,중산,고운간	L=80	16				○		30
이류 흑평 진입로	L=30	8				○		30
이류 거리실 진입로	L=40	7				○		30
이류 성종2구 진입로	L=90	17				○		30
신니 화석 한덕이진입로	L=30	8				○		30
신니 화석 가래울진입로	L=30	7				○		30
신니 모남 장저울진입로	L=30	7				○		30
노은 범동 점토 진입로	L=40	10			○			
노은 대덕 진입로	L=15	5			○			
양성 본평 진입로	L=70	16				○		
가금 루암리 소일진입로	L=15	8				○		35
가금 입석 진입로	L=21	8				○		30

사 업 명	사 업 량	사 업 비	추진 실적					비 고 (공정)
			설계중	설계 완료	집행 의뢰	착공	완공	
가금 두련 진입로	L=20	5				○		30
가금 탑평교옆 도로	L=20	15				○		30
금가 오석 모산도로	L=80	15				○		30
금가 도촌 도리 금병간	L=60	12				○		30
금가면사무소앞	L=74	10	○					
동량 대전리 수회진입로	L=60	8	○					
동량용교리 운교진입로	L=20	6	○					
동량손동리음양지진입로	L=50	8	○					
동량 조동리 소모천진입로	L=60	10	○					
산척 송강리 광동마을진입로	L=20	6		○				
산척 석천리 합천마을진입로	L=10	7		○				
엄정 신만리 죽동마을진입로	L=60	15		○				
엄정 유봉리 소림마을진입로	L=60	10		○				
엄정 가춘리 가양마을진입로	L=50	10		○				
소태 동막마을 진입로	L=40	12				○		30
소태 주치리 하남마을진입로	L=50	6				○		30
소태 주치리 야촌마을진입로	L=60	6				○		30
소태 주치리 둔대마을진입로	L=40	5				○		30
소태 양촌리 송곡마을진입로	L=20	7				○		30
봉방동 승덕재활원 진입로	L=50	10	○					
단월동 상풍마을 진입로	L=20	14	○					
안림동 범동마을 진입로	L=60	15	○					

□ 가각정비 : 1건 30M 20백만원 설계중 1건

사 업 명	사업량	사업비	추진실적					비고 (공정)
			설계 중	설계 완료	집행 의뢰	착공	완공	
신니 당우리 전입도로가각정비	L=30m	20	○					

## 간이상수도 시설개량사업

기 관 명	사 업 량	사 업 비	추 진 상 황	비 고 (위 치)
계	30 개소	928백만원		
주 덕 읍	1	40	· '97. 6월 착공 · '97. 8월준공예정	목동
살 미 면	3	79	· '97. 6월 착공 · '97.10월준공예정	토계,용당
상 모 면	1	30	· '97. 4월 착공 · '97. 7월준공예정	사시
이 류 면	1	30	· '97. 7월 착공 · '97.12월준공예정	흑평
노 은 면	1	40	· '97. 7월 착공 · '97.12월준공예정	수룡3구
신 니 면	3	26	· '97. 7월 착공 · '97.11월준공예정	수월,남악,선당
양 성 면	2	60	· '97. 5월 착공 · '97. 7월준공예정	대평촌,본북
가 금 면	3	145	· '97. 4월 착공 · '97.11월준공예정	중구,신촌,법현
금 가 면	1	30	· '97. 7월 착공 · '97.11월준공예정	축동
동 량 면	3	100	· '97. 4월 착공 · '97.12월준공예정	운교1구,배동
산 척 면	2	60	· '97. 4월 착공 · '97.11월준공예정	상산,합천
엄 정 면	2	80	· '97. 4월 착공 · '97.11월준공예정	탑평,강현
소 태 면	2	92	· '97. 5월 착공 · '97.11월준공예정	새말,하청
호 압 동	2	26	· '97. 7월 착공 · '97.10월준공예정	관주골,직동
단 월 동	1	30	· '97. 7월 착공 · '97.10월준공예정	풍동 2/4
안 립 동	3	60	· '97. 4월 착공 · '97.10월준공예정	법동,번던

# 하수도정비 사업내역

(단위 : 천원)

사 업 명	사 업 량	사 업 비	비 고
합 계	30건 / 16,616m	2,860,680	
계 (일반회계)	6건 / 9,500m	1,431,180	
주덕소재지 하수도 정비공사	BOX 및 U형 하수도정비 L = 2,500m	78,000	10%
신니소재지 하수도 정비공사	BOX 및 U형 하수도정비 L = 2,000m	60,000	95%
엄정소재지 하수도 정비공사	U형 L = 400m	91,180	집 행 중
안림동 약막하수도 설치공사	흙관(φ500mm) L=100m	7,000	15%
목행동(목행천)오수관정비공사	오수관 L = 1,000m	541,000	5%(양여금사업)
수안보 오수관 정비공사	오수관 L = 3,500m	654,000	.
계 (특별회계)	24건 / 7,116m	1,429,500	
연수동 5통 국민주택 주변 하수도공사	암거(1.0×1.0), 흙관(φ800mm) L= 46m	30,000	보 류
목행동 동사무소 주변 하수도공사	암거(1.0×1.0), U형 하수도 L = 2,120m	214,000	10%
봉방동 9통 세화빌라 주변 하수도공사	암거(1.0×1.0) L = 80m	60,000	100%
교현1동 부익주택 주변하수도공사	U형 하수도및 빗물받이 L = 600m	60,000	.
지현동 남부시장 주변 하수도공사	흙관(φ300mm),U형보수 L = 145m	28,000	.
봉방동 봉방연립 주변 하수도공사	흙관(φ400mm),U형뚜껑 보수 L = 222m	45,000	.
성내동 우채국앞 하수도공사	U형 하수도보수 L=75m	20,000	.



(단위 : 천원)

사 업 명	사 업 량	사 업 비	비 고
문화동 의료원주변 하수도 공사	U형 뚜껑보수, 빗물받이 L = 540m	50,000	100%
지현동 동사무소 주변 하수도공사	U형 빗 관(φ 300mm) L = 210m	44,000	"
성남동 1통 영진아파트 앞 하수도공사	관(φ 300mm) L = 42m	6,000	보 류
성내동 1통 병광서점 앞 하수도공사	빗물받이, U형하수도 L = 102m	30,000	"
봉방동 15통 관광호텔 주변 하수도공사	빗물받이 20개소	20,000	100%
문화동 22통 우성사료 뒤 하수도공사	관(φ 300mm) L = 120m	35,000	"
봉방동 18통 농고앞 하수도공사	U형 뚜껑보수 L=200m	16,000	"
지현동 2통 하수도 복개공사	U형 개거복개 L=130m	70,000	"
교현2동 5통 보성예식장 뒤 하수도공사	U형 하수도 뚜껑보수 L = 650m	40,000	"
문화동 남한강초등학교 주변 하수도공사	관(φ 400mm) L = 114m	30,000	30%
용산동 동사무소뒤 하수도공사	관(φ 400mm) L=180m	35,000	보 류
용산동 충주공고뒤 하수도공사	BOX(2.0×1.5) L=300m	240,000	10%
목행동 제1공업단지 오수관 매설공사	관(φ 300mm) L = 1,200m	150,000	20%
연수동 낙차공 설치공사	낙차보 L = 20m	30,000	100%
하수도 긴급 보수비		100,000	년 중
최종침전지 이끼제거기 설치	7,000,000원 × 4대	28,000	100%
하수처리시설 보완	침사지보온시설외 6개소	48,500	"