

1998. 2. .

제30회 충주시의회 임시회

## ‘98주요업무추진계획

농 정 국

# 목 차

## I. 기 본 현 황

## II. 농 정 일 반

## III. 주 요 업 무 추 진 계 획

### [농정과 소관]

- '98 농 림 사 업 의 내 실 화
- '98 쌀 생 산 대 책
- 병 해 충 방 제
- 농 업 기 계 화 및 중 소 농 지 원
- 밭 기 반 정 비 사 업
- 경 지 정 리 사 업
- 정 주 생 활 권 및 문 화 마 을 조 성
- 엘 리 노 대 책 사 업 추 진
- 기 계 화 경 작 로 확·포 장 사 업

### [원예유통과 소관]

- 농 산 물 규 격 출 하 지 원 사 업
- 농 산 물 포 장 센 타 건 설
- 충 주 사 과 홍 보
- 사 과 품 질 향 상 지 원 사 업
- 원 예 특 작 생 산 유통 지 원 사 업

[산림과 소관]

- 조 립 사 업
- 임 도 시 설
- 임 산 물 유 통 시 설

[축산과 소관]

- 축 산 경 쟁 력 강 화 사 업
- 조 사 료 생 산 기 반 확 충
- 내 수 면 어 업 개 발
- 「IMF 체 제」 피 해 양 축 농 가 지 원

[농수산물도매시장 소관]

- 농 수 산 물 직 송 택 배 제 운 영
- 농 수 산 물 도 매 시 장 확 장

# I. 基本現況

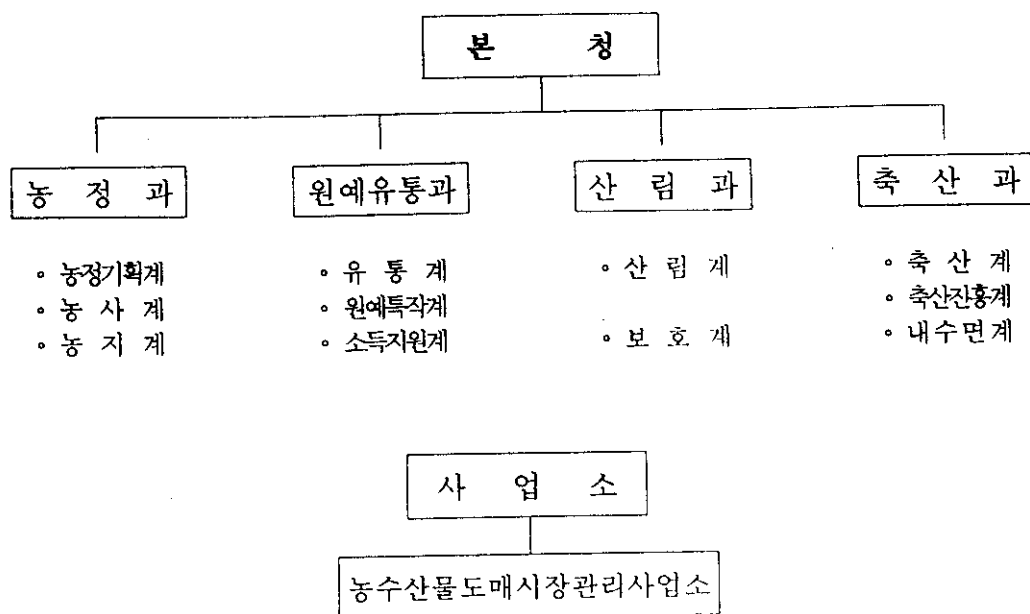
## □ 機構 및 定員

- 기 구 : 4과 11계 1사업소
- 정 원 : 66명 (본청 58명, 사업소 8명)
- 현 원 : 62명 (본청 54명, 사업소 8명)

(‘98. 2. 7 현재)

구 분	계	4 급	5 급	6 급	7 급	8 급	9 급	기능직
계	62	1	5	14	18	13	3	8
본 청	54	1	4	13	17	12	3	4
사 업 소	8		1	1	1	1		4

## ○ 기 구 표



## Ⅱ. 農 政 一 般

### □ 家口 및 人口

가 구			인 구		
총 가 구	농 가	구성비(%)	총 인 구	농업인구	구성비(%)
62,799 호	13,192	21.0	212,872 명	41,903	19.7

※전국 10.8%, 충북도 22.6%

### □ 農耕地 面積

계	논	밭	호당 면적	비 고
18,033 ha	8,492	9,541	1.37 ha	

※호당 경지면적 : 전국 1.29ha, 도 1.44ha

### □ 農業用水 開發

총답면적	수 리 안 전 답		불 안 전 답	
8,492 ha	7,643 ha	90 %	849ha	10 %

# Ⅲ. 主要業務推進計劃

## ‘98농림사업의 내실화

- 농어촌 소득원 확충 및 농업 경쟁력 강화로 개방화에 능동적 대처
- 생활환경개선으로 살기 좋은 농어촌 건설

### □ ‘98 예산현황

(단위 : 백만원)

구 분	재 원 별 내 역						비 고
	계	국 비	도 비	시 비	용 자	자 담	
‘97 예 산	53,685	13,287	4,972	5,873	20,944	8,609	
‘98 예 산	53,735	18,348	4,151	6,575	14,535	10,126	
증 감 액	50	5,061	△ 821	702	△ 6,409	1,517	
증 감 율	1 %	38 %	△ 16 %	12 %	△ 31 %	17 %	

### □ 분야별 내역

사 업 명	사업량	사 업 비						비 고
		계	국 비	도 비	시 비	용 자	자 담	
계	83개 사업	53,735	18,348	4,151	6,575	14,535	10,126	
농 정 분 야	32개 사업	24,335	12,945	2,283	1,788	5,571	1,748	
원예유통분야	14개 사업	16,765	1,888	984	3,118	4,860	5,915	
산 림 분 야	21개 사업	4,469	1,872	658	1,214	286	439	
축 산 분 야	12개 사업	6,578	1,320	51	91	3,424	1,692	
농촌지도분야	4개 사업	1,588	323	175	364	394	332	

# '98쌀 생산 대책 추진

쌀 생산량 증대로 식량 자급 및 농가 소득 증대

## □ 추진 방침

- 벼 식부 면적 확대
  - ⇒ 농지전용 및 타작목 재배 억제, 휴경지 생산화
- 생산량 증대
  - ⇒ 양질 다수성 품종 보급, 평당 주수 확보, 토양개량
- 생산비 절감
  - ⇒ 직파재배 확대, 기계화 촉진

## □ 추진 계획

(단위 : 백만원)

사 업 명	사업량	사업비	재 원 별				
			국 비	도 비	시 비	용 자	자 담
계	6 건	672	279	38	155	200	
휴경논생산화	40 ha	73		20	53		
휴경논재생산화	40 ha	16		8	8		
토양개량제공급	4,493 톤	309	247		62		
(석회석)	2,705	181	145		36		
(규산질)	1,788	128	102		26		
객 토	150 ha	200				200	
개량물꼬공급	8,000 개	64	32	10	22		
예비못자리설치	5,000상자	10			10		

## □ 기대 효과

- 농민들의 영농 의욕 고취로 미곡 생산량 증대 및 농가소득 향상

# 병 해 충 방 제

- 예방 위주의 적기 병해충 방제로 풍년농사 달성
- 공동방제단 활용으로 방제 효과 극대화

## □ 추진방침

- 과학적인 병해충 예찰과 경제적인 방제체제 확립
- 엘리뇨 현상에 따른 기상 재해 대비로 피해 극소화
- 병해충 종합방제 체제 추진 - 농약의 안정적 확보 및 조기 공급

## □ 추진계획

(단위 : 백만원)

사업명	사업량 (ha)	사업비	재원별				
			국비	도비	시비	용자	자담
계	4,680	135	33	10	92		
물바구미방제	2,060	60			60		
도열병방제	2,180	65	33	10	22		
긴급방제용농약구입	440	10			10		

## □ 문제점

- 엘리뇨 현상에 따라 냉해와 병해충이 예년보다 심하게 발생될 것으로 예상됨
- IMF 영향 등 농약대 인상으로 생산비 부담 가중(농약 원료 전량 수입 의존)

## □ 향후대책

- 농약 가격 인상분(22% 예상)과 긴급 방제용 농약을 '97년도 수준으로 시비에서 조기 구입 지원
- ※ 추가 소요액(지원금) 150,000천원 추경 확보



## 농업 기계화 및 중소농 지원

- 농업 기계화로 일손 부족난 해소 및 농가 영농 편의 제공
- 공동 이용에 따른 노동 생산성 향상으로 농업구조 개선
- 중소농 고품질 농산물 생산으로 경쟁력 제고

### □ 추진 방침

- 대형 농기계에 의한 영농으로 농업 구조 개선 및 경영 규모 확대
- 생산자 조직은 생산자 단체와 농기계 공동이용조직으로 구분 지원
- 중소농 유기농법 시설 장비 지원

### □ 추진 계획

(단위 : 백만원)

사 업 명	사업량	사업비	재 원 별				
			국 비	도 비	시 비	용 자	자 담
계	7 건	2,215	484	220	262	929	320
농 업 회 사 법 인	1개소	50	10	-	10	25	5
공 동 이 용 조 직	7개소	420	84	25	59	210	42
마을공동농기계보관창고	700평	406	162	49	114	-	81
쌀전업농농기계지원	33호	776	77	23	55	543	78
벼 직 파 기 지 원	1대	4	1	-	1	1	1
경운기 안전장치설치	1,300개	59	-	23	23	-	13
중소농 지원단지조성	2개소	500	150	100		150	100

### □ 기대 효과

- 농업 구조 개선 및 생산비 절감
- 농기계의 공동 보관으로 농기계 수명 연장
- 유기·자연농법을 통한 고품질 저공해 농산물 생산

## 밭기반 정비사업

- 농업 여건이 우수한 지역의 영농 환경 개선으로 생산 기반 구축
- 주민 호응도 및 사업 성과 검토후 연차적 확대 개발

### □ 사업 개요

< 봄 마무리 >

(단위 : 백만원)

지 구 명	사 업 량	사 업 비				비 고
		계	국 비	도 비	시 비	
계	49 ha	779	474	60	245	
주덕 조동지구	29 ha	459	279	35	145	
살미 유촌지구	20 ha	320	195	25	100	

※ '97년도 계속사업으로 추진중

- '98. 5. 30 : 준공 예정 (현 공정 30%)

< 가을 착수 >

(단위 : 백만원)

지 구 명	사 업 량	사 업 비				비 고
		계	국 비	도 비	시 비	
계	28 ha	429	301	38	90	
상모고운지구	12 ha	180	129	16	35	
산척둔대지구	16 ha	249	172	22	55	

- '98. 10. : 사업 착공
- '99. 5. 30 : 사업 준공 예정

### □ 기대 효과

- 기반시설이 취약한 밭작물의 경쟁력 강화
- 품질 향상, 인력 절감으로 농업 생산성 제고

# 경 지 정 리 사 업

- 농업의 기계화로 생산성 향상을 통한 농가 소득 향상에 기여
- 경지 이용율을 극대화하여 농업을 경쟁력 있는 산업으로 육성

## □ 사 업 개 요

〈'98 봄마무리〉

(단위 : 백만원)

지 구 명	사 업 량 (ha)	사 업 비				비 고
		계	국 비	도 비	시 비	
계	116	2,686	1,543	203	940	
삼 청 지 구	76	1,698	1,011	133	554	충주시
연 하 지 구	16	381	213	28	140	"
용 전 지 구	24	607	319	42	246	농조시행

※ '97년도 계속사업으로 추진중

- '98. 6. 30 : 사업 완료 예정 (현공정 61%)

〈'98 가을착수〉

(단위 : 백만원)

지 구 명	사업량 (ha)	사 업 비				비 고
		계	국 비	도 비	시 비	
계	332	2,679	2,046	429	204	
대구확정래(산니전학)	237	1,739	1,391	348	-	충주농조
일반경지정리	95	940	655	81	204	
- 주덕사락지구	53	528	356	44	128	충 주 시
- 소태조기암지구	18	176	121	15	40	"
- 양성목미지구	24	236	178	22	36	충주농조

- '98. 10. : 사업착공

- '99. 5. 30 : 사업 완료 예정

## □ 기 대 효 과

- 농업의 기계화로 노동력 절감 및 농업 생산성 향상

## 정주생활권 및 문화마을 조성

- 주택 정비, 편익 시설 및 도로, 상하수도, 등 확충으로 환경시설 정비
- 분산된 마을의 집단화를 위한 현대적 농어촌 주택단지 조성

### □ 사업 개요

(단위 : 백만원)

지 구 명	위 치	사업량	사 업 비					비고
			계	국 비	도 비	시 비	용 자	
계		2 건	5,449	-	2,252	397	2,800	
정주생활권	신니, 이류	2 개면	3,066	-	1,501	265	1,300	
문 화 마 을	금가 도촌	1 지구 44,880m'	2,383	-	751	132	1,500	

### ○ 주요사업내용

(단위 : 백만원)

사 업 명	사 업 량	사 업 비	비 고
계	5 건	2,140	
마을내 도로	2개소 / 3.35km	480	
상수도 보수	1 식	300	
하수도 설치	2개소 / 0.48km	80	
마을간 도로	2개소 / 3.35km	906	
주 택 개 량	19 동	374	이류(15동) 294, 신니 (4동) 80

※ 문화마을(금가 도촌) 용자금은 토지보상금

### □ 추진 계획

※ '97년도 계속 사업으로 추진중

- '98. 5. : 실시설계
- '98. 6. : 공사 착공
- '99. 12. : 사업 준공

### □ 기대 효과

- 농어촌 지역의 생활환경 개선 및 쾌적한 주거 환경 조성

## 엘리노 발생에 따른 한해 대책

엘리노 현상에 따른 한해 대책 사업으로 농업용수 개발 및 기존 수리시설물을 정비 보강하여 식량증산에 기여

### □ 사업 개요

(단위 : 백만원)

세부사업명		위 치		사 업 량	사업비	비고
		읍면	리			
계		7 건			2,550	
보	소 계	3 건			150	
	공 이 1 구 보	살미	공이	H = 1.0m L = 20m	20	
	수 회 보	상모	수회	H = 1.5m L = 50m	100	
	안 락 보	노은	안락	H = 1.5m L = 25m	30	
용배수로	소 계	1 건			50	
	동암양수장도수로	양성	돈산	L = 500m	50	
용수개발	소 계	3 건			2,350	
	암반관정개발	주덕	사략리 외 11	대형관정 12공	300	
	생활용수개발	살미	문강 외 10	대형관정 11공 및 이용시설	1,870	
	소규모수리시설	한해	우심지구	하상 및 보 정비 암반관정 개발 및 보수	180	

### □ 추진 계획

- '98. 3. ~ 4. : 현장 조사 및 세부 설계, 착공
- '98. 5. ~ 12. : 준공 예정 (소규모 수리시설 5월말 이전 완공 추진)

### □ 기대 효과

- 가뭄 우심지역에 수리시설물 설치로 농업용수 확보

## 기계화 경작로 확·포장사업

- 경작로 확·포장으로 기계화 영농 기반 구축
- 국·지방도와 연계 개발로 도로 이용율 제고

### □ 사업 개요

(단위 : 백만원)

지 구 명	사 업 량	사 업 비	재 원 별		
			국 비	도 비	시 비
주덕대곡지구 외 13 개소	23.5 km	2,374	1,899	237	238

### □ 추진 계획

- '98. 6. : 사업 착공
- '98. 11. : 사업 준공

### □ 기대 효과

- 노동력 절감 및 영농 시간 단축으로 생산성 향상에 기여

# 농산물규격출하지원사업

농산물의 규격화 추진으로 상품성을 향상시키고 유통단계를 현대화  
하여 농가소득 증대

## □ 사업 개요

- 사업량 : 1,319천매(사과 외 11개 품목)
- 총사업비 : 691백만원 (국 138, 도 41, 시 97, 자담 415)
- 사업기간 : '98. 1 ~ '98. 12월

## □ 추진 계획

- 사업대상 : 64개 작목반
- 사업추진 : 작목별 수확기 이전 포장재 제작  
작목반별 공동 이용 및 출하

## □ 기대 효과

- 농산물 선별, 규격출하로 상품성 향상
- 농산물 유통의 현대화 실현

# 농산물 포장센터 건설

농산물의 공동출하 및 규격상품화 촉진을 위해 산지 포장센터 시설로  
농산물 유통의 현대화 실현

## □ 사업 개요

- 위 치 : 살미면 세성리 (살미농협)
- 사업규모 : 부지 860평, 건평 300평
- 총사업비 : 726백만원(국 218, 도 145, 읍자 218, 자담 145)
- 주요시설 : 선별시설 150평, 예냉시설 100평, 자동 포장기 2식,  
세척기·선별기·지게차·보냉차 각 1대, 팔레트 1,000개, 기타 1식
- 사업기간 : '98. 3 ~ '98. 12월

## □ 세부추진계획

- '98. 4. 30 부지구입 및 농지전용
- '98. 5. 31 토목설계 및 부지정리
- '98. 6. 30 착 공
- '98. 12. 30 완 공

## □ 기대 효과

- 소비자 기호에 맞는 소형포장 재개발 및 농산물 유통의 현대화



# 충 주 사 과 홍 보

- 「충주하면사과, 사과하면 충주」의 전국적 인식제고
- 충주사과 축제로 충주사과에 대한 전국적 시선집중 계기 마련
- 우리지역 사과생산 농가의 자긍심 고취

## □ 사 업 개 요

- 사과축제 외 6개 사업
- 총사업비 : 222백만원
- 사업기간 : '98. 1 ~ '98. 12.

## □ 세부추진계획

사 업 명	사업비	사 업 내 용	사업기간	비 고
계	222			
제 2 회 사 과 축 제	53	사과축제기념행사의 11종	10	'97이월사업
지 하 철 광 고	36	잠실역 외 2개소	1 - 12	
사 과 조 형 물 설 치	100	사과조형물설치(살미국도변)	2 - 9	
관광버스 홍보물부착	4	관광버스103대, 시청버스3대	2 - 3	
충주시과 임시직판장 운영	16	임시직판장개설, 운영(서울)	10	
농특산물 홍보책자제작	8	관내농특산물 및 가공식품	2 - 3	
기 타	5	각종행사시 특관행사 참여	1 - 12	

## □ 기 대 효 과

- 충주를 전국 제일의 사과의 고장으로 인식 제고
- 충주사과의 명품화로 농가소득증대

# 사과품질향상지원사업

사과품질 향상을 위한 이중봉지, 은박비닐을 공급하여 고품질 과실  
생산으로 농가소득 증대 도모

## □ 사업 개요

- 위 치 : 주덕읍 외 26개 읍면
- 사업량 : 2개 사업(사과 이중봉지, 은박비닐)
- 총사업비 : 497백만원(시비 149, 자담 348)
- 사업기간 : '98. 5. 1 ~ '98. 10. 31

## □ 세부추진계획

- 과수재배 농가중 신청 희망 농가 전량 공급  
(이중봉지 농가당 30,000매 한도 지원)
- 이중봉지 : '98. 4. 1 ~ 5월중 공급 추진 완료
- 은박비닐 : '98. 8. 1 ~ 8. 30일 공급 추진

## □ 기대 효과

- 고품질 사과 생산 수출 판매로 농가 소득증대

# 원예특작생산유통지원사업

생산시설의 집단화, 현대화, 자동화를 통한 고품질 우수 농산물 생산  
기반 구축과 경영규모 확대로 전업농 육성

## □ 사업 개요

- 사업지역 : 충주시 일원(10개 읍·면·동)
- 사업량
  - 시설채소분야 : 파이프온실 8동/7,138평
  - 인삼분야 : 재배시설현대화 0.5개소, 식재사업 50ha
  - 버섯분야 : 균상재배시설 7,260평
- 총사업비 : 1,517백만원(국비219 도비65, 시비153, 융자777, 자담303)
- 사업기간 : '98. 1. 1 ~ '98. 12. 31

## □ 세부추진계획

- '98. 2. 28 사업대상자별 신용조사 및 사업성 검토
- '98. 4. 30 사업설계
- '98. 5. 31 사업계약 및 착공
- '98. 12. 31 준공 예정

## □ 기대효과

- 재배시설 현대화 사업을 통한 품질향상 및 생산량 증대
- 인삼산업 육성을 통한 생산농가 소득증대

# 조 립 사 업

임목의 생장이 불량한 임지에 대하여 경제림 및 환경림으로 대체조성

## □ 사 업 개 요

(단위 : ha, 백만원)

구 분	사업량	사업비	재 원 별			비 고
			국 비	도 비	시 비	
합 계	230	606	372	70	164	
경 제 수 조 립	200	358	248	33	77	
큰 나 무 조 립	30	248	124	37	87	

## □ 추 진 계 획

- 조림예정지 정리작업 조기 실시('98. 3. 10일 한)
- 적기 묘목 수급 완료
- 적지 적수 식재('98. 4. 20까지 완료)

## □ 기 대 효 과

- 경제림 조림으로 산림자원을 조성하여 목재자급 기반 조성
- 산림의 공익적, 환경적 가치 제고

# 임 도 시 설

임업 경영의 기반조성과 산림사업의 효율화 도모

## □ 사 업 개 요

### ○ 임도신설

- 위 치 : 살미면 문화리 ~ 재오개의 2개소
- 사 업 량 : 6km
  - 살미면 문화리 ~ 재오개 2km
  - 산척면 명서리 ~ 동량면 하천 3km
  - 엄정면 유봉리 1km
- 사 업 비 : 377백만원 (국 188, 도 151, 자담 38)

### ○ 임도보수

- 위 치 : 기시설 임도중 보수 예정지 선정
- 사 업 량 : 3km
- 사 업 비 : 12백만원 (국 6, 도 5, 자담 1)

## □ 추 진 계 획

- 임야소유자 동의서 징구 (3월말)
- 공사 착공 (4월중)
- 시설 임도의 지속적 점검 및 사후관리

## □ 기 대 효 과

- 임업경영기반의 조성으로 산주의 투자 유치
- 기존도로 연계하여 지역 주민의 편익 도모

# 임 산 물 유통 시 설

임산물의 유통체계를 확립하여 품질향상과 출하를 조절하여 적정  
가격을 유지함으로써 생산자와 소비자의 권익을 보호

## □ 사 업 개 요

- 위 치 : 충주시 금릉동 881번지
- 소 유 자 : 충주임업협동조합
- 부지면적 : 449.9m<sup>2</sup>
- 사 업 량 : 992m<sup>2</sup> / 1동
- 사 업 비 : 542백만원 (국비 271, 도비 32, 시비 76, 자담 163)

## □ 추 진 계 획

- '97. 12월중 설계 납품 완료
- 공사 착공(3월중)
- '98. 10월중 사업완료하여 11월중 개장

## □ 기 대 효 과

- 임산물 유통시설의 확충으로 산촌 소득증대 기여
- 다양한 임산물의 공급으로 산림사업 홍보 효과 제고
- 임산물의 직거래로 생산자와 소비자의 권익 보호

# 축산경쟁력강화사업

축산물 수입 개방에 대응하여 국내 축산업의 안정적인 생산기반 확보를 위한 사육환경 개선 및 고품질 축산물 생산 등에 종합적 지원으로 생산비 절감과 농가소득 증대에 기여

## □ 추진 방침

- 시설 자동화·현대화 지원으로 가족노동력 위주의 전업농 중점 육성
- 무배출 시설인 퇴비화, 액비화 등 가축분뇨 자원화 시설에 중점 지원
- 가축 전염병 조기 근절을 위하여 국가방역체제에서 자율방역체제로 적극 유도

## □ 추진 계획

사 업 명	사업량	사 업 비 (백만원)							비고
		계	국 비	도 비	시 비	기 타	용 자	자 담	
계		5,455	529	-	29	-	3,382	1,515	
축사시설개선사업	32호	4,450	-	-	-	-	3,114	1,336	
축산분뇨처리사업	10호	894	447	-	-	-	268	179	
가 축 방 역	6237천두(수군)	111	82	-	29	-	-	-	

## □ 기 대 효 과

- 사육환경 개선으로 고품질 축산물 생산공급 및 위생 수준 향상
- 쾌적한 사육환경 조성으로 축사 단위 면적당 생산성 제고
- 인수 공통 전염병 사전 예방으로 국민 보건 향상에 기여

## 조사료생산기반 확충사업

양질 조사료의 안정적 생산 이용 확대로 축산물 생산비 절감과 품질  
고급화를 통한 경쟁력 강화에 이바지함

### □ 추진 방침

- 소 사육농가에 대한 양질 조사료 공급 기반 구축
- 조사료 생산의 기계화 추진으로 인력난 해소 및 사료 생산비 절감
- 유휴지와 부존 조사료 자원의 적극 개발 이용

### □ 추진 계획

사 업 명	사 업 량	사 업 비 (백만원)				비고
		계	보 조	용 자	자 담	
계		214	83	42	89	
초 지 조 성	1호 / 6ha	8	3	5	-	
бет짚수거기 구입지원	4호 / 4대	43	8	22	13	
조사료생산장비 지원	2호 / 3대	30	6	15	9	
답리작 사료작물재배	72호/91.2ha	27	13	-	14	
бет짚암모니아 가스주입	439호/1,212기	106	53	-	53	

### □ 기대 효과

- 양질 조사료의 생산 이용으로 초식가축의 배합사료 절감 및 번식 능력 향상
- 유휴농지 및 부존자원 최대 이용으로 생산비 절감



# 내수면 어업개발

내수면 어업의 종합적인 지원으로 수산물 생산기반 확보 및 어자원 보존과 어로어업의 활성화 유도

## □ 추진 방침

- 인공 산란장 조성 및 고급 어종(치어) 매입 방양
- 자금력이 취약한 육상양어장 수질정화 시설 지원
- 최신 양식용 기자재의 영세 양어가 우선 공급
- 노후 어선의 적정규모 경제성 어선으로 건조 지원(FRP어선)

## □ 추진 계획

사 업 명	사업량	사 업 비 (백만원)						비고
		계	국 비	도 비	시 비	용 자	자 담	
계		267	50	12	34	103	68	
치 어 매 입 방 양	12천미	18	-	9	9	-	-	
인 공 산 란 장 조 성	3,000M	6	-	3	3	-	-	
육상양어장수질정화	4호	200	40	-	20	80	60	
양식용 기자재 공급	6호/28대	12	4	-	2	4	2	
노 후 어 선 대 체	6호/3.5톤	31	6	-	-	19	6	

## □ 기 대 효 과

- 내수면어업(양식, 어로) 종합 지원체제 추진으로 양어가 부담 경감 및 어업경영을 개선

## 『IMF체제』 피해 양축농가지원

『IMF 체제』 이후 배합사료 가격 폭등과 축산물 소비 위축으로 인한 가격폭락등 2중 고통을 겪고 있는 양축농가의 사료구입자금 일부 지원으로 양축 의욕 고취 및 경영 안정 도모

### □ 추진 방 침

- 소(한우, 젖소) 사육농가의 사료대금 인상차액 1개월분의 50% 지원
- 지원기준 : 현 사육두수 기준
- 포(25kg) 단위 원칙으로 차후 가격인상 차액은 전액 농가 부담
- 신청기간 : '98. 2. 5 ~ 2. 10 (6일간)
- 지원기간 : '98. 2. 13 ~ 2. 28 (16일간)

### □ 추진 계 획

구 분	호 수	두 수	지 원 사 료 량		지원액 (백만원)	비 고
			톤(M/T)	포(25kg)		
계	3,691	24,429	595	23,832	200	
한 우	3,598	20,478	401	16,048	130	두당 0.7포
젖 소	93	3,951	194	7,784	70	두당 2.1포

※ 지원액 : 200백만원 (시비 / 예비비)

### □ 기 대 효 과

- 양축농가 경영 안정 도모

## 농수산물 직송 택배제 운영

소비자와 도매시장을 직접 연결하여 유통비용을 줄이고 신선한  
농수산물을 신속히 제공함으로써 생산자와 소비자 이익 보호

### □ 사업 개요

- 운영기간 : 연 중
- 대 상 : 전품목
- 주 관 : 농수산물도매시장관리사업소
- 수 수 료 : 1,000원정도(10~15Kg당)

### □ 운영 계획

- 소비자 신청에 의해 집배 물량 사전 확보
- 매일 오전중 필요물량 집계후 당일 17:00까지 수요처 배달
- 소비자 구매물품을 수령시 대금 정산

### □ 기대 효과

- 모든 시민에게 앉아서 구매할 수 있는 유통서비스 편의 제공
- 종합적인 직송 택배제 운영에 따른 물류비 절감

# 농수산물 도매시장 확장

시설 확장으로 중부권 물류 유통 거점 도시로의 기능을 활성화하여  
생산자와 소비자를 보호하여 지역경제 활성화 도모

## □ 사업 개요

- 위 치 : 농수산물도매시장 인접 지역내
- 규 모 : 채소동 1동 1,650평 (부지 5,000평)
- 사업비 : 6,000백만원 (국 1,200, 도 600, 시 1,200, 농안기금 3,000)
- 사업기간 : '98. 3월 ~ 2000. 3월

## □ 추진 계획

- '98. 4. 토지감정 및 편입용지 매수, 기본 및 실시설계
- '98. 8. 부지 조성
- '98. 10. 건축 공사 착공
- 2000. 3. 개장

## □ 기대 효과

- 도매시장 기능 활성화로 종합농수산물시장으로 조기 정착
- 중부권 물류 분산 거점 도시 충주로 개발 기틀 마련