

1998. 7. .

議會業務報告

'98主要業務推進狀況

農 政 局

目 次

I. 基 本 現 況

II. 農 政 現 況

III. 主 要 業 務 推 進 狀 況

- 쌀 생 산 대 책 추 진
- 농 업 기 계 화 사 업 추 진
- 밭기반정비와 경지정리사업
- 농 촌 농 업 · 생 활 용 수 개 발
- 문 화 마 을 조 성 및 정 주 권 개 발
- 농 산 물 유 통 사 업 추 진
- 원 예 특 작 생 산 지 원
- 충 주 사 과 홍 보 및 품 질 향 상 지 원 사 업
- 농 수 산 물 도 매 시 장 확 장 사 업
- 산 립 자 원 조 성 사 업 추 진
- 임 도 시 설
- 임 산 물 유 통 시 설
- 축 산 경 쟁 력 강 화 사 업
- 환 경 친 화 형 축 산 업 육 성
- 조 사 료 생 산 기 반 확 충 사 업
- 내 수 면 어 업 개 발 사 업
- 양 축 농 가 지 원 및 가 두 리 양 식 장 철 거
- 도 매 시 장 운 영 활 성 화 추 진

1. 基本現況

□ 定・現員 現況

○ 정 원 : 64명 (본청 56명, 사업소 8명)

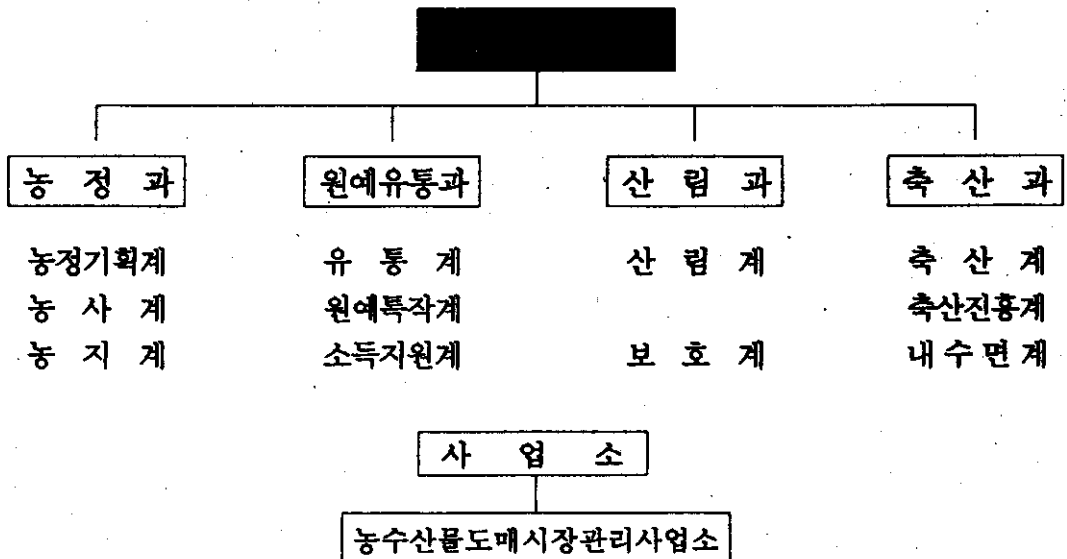
○ 현 원 : 62명 (본청 54명, 사업소 8명)

(‘98. 7. 4 현재)

구 분	계	4급	5급	6급	7급	8급	9급	가능직	비 고
계	62		5	14	18	14	3	8	
본 청	54		4	13	17	13	3	4	
사업소	8		1	1	1	1		4	

□ 機 構 現 況

○ 기 구 : 4과 11계 1사업소



II. 農 政 現 況

□ 家口 및 人口

가 구			인 구		
총 가 구	농 가	구성비(%)	총 인 구	농업인구	구성비(%)
66,828호	13,192	19.7	218,304명	41,903	18.7

□ 農耕地 面積

계	논	밭	호당면적	비 고
18,033ha	8,492	9,541	1.37ha	전국 1.29ha, 도 1.44ha

□ 農業用水 開發

총 답 면 적	수 리 안 전 답		불 안 전 답		비 고
8,492 ha	7,643 ha	90%	849ha	10%	

□ 林 野 現 況

구 분	계	국유림	공유림	사유림	비고
면적(ha)	63,770	7,202	13,850	42,718	
비율(%)	100	11.6	21.7	66.7	

□ 主要 家畜 飼育 現況

구 분	한 우	젖 소	돼 지	닭	비 고
사육두수	22,620	4,199	65,665	2,349,312	'98. 6월말 현재 통계
농 가 수	3,633	92	79	761	

Ⅲ. 主要業務推進狀況

쌀 生産 對策 推進

쌀 生産 目標

- 식 부 면 적 : 7,698ha
- 生産目標량 : 10a당 449kg ⇨ 총 34,304톤(238천석)

□ 중 점 과 제

- 단위당 生産량 증대 : 양질 다수성 품종 재배 확대
- 병해충 예찰 활동 강화로 적기 방제 실시
- 땅심 높히기를 통한 수확량 증대

□ 추 진 상 황

- 양질 다수성 품종 확대 재배 : 5,340ha (70%)
- 토양개량 : 객토 108ha, 규산질, 소석회 공급 2,917톤
- 벼 물바구미 방제 약제 공급 : 카보입제 61,100봉
- 잎도열병 및 목도열병 방제 농약 공급 : 3,820ha(40% 보조)
 - 후치황, 키타진 입제 : 38,200봉
- 휴경논 生産화 추진 : 44ha

□ 금 후 계 획

- 병해충 예찰 강화로 조기 방제 실시 : 피해 최소화
- 피·잡초 제거로 수확량 증대

農業機械化事業推進

- 농기계 안전 보관 시설 확충으로 수명 연장을 통한 경영비 절감
- 기계화 영농 확대에 영농 편의 도모 및 노동력 절감을 통한 생산성 향상에 기여

□ 사업 개요

- 농기계 구입 지원 : 5종 70대/1,426백만원
(트랙터, 콤바인, 관리기, 곡물건조기, 이앙기)
- 마을 공동 농기계 보관 창고 : 14개소/800평/464백만원
- 기계화 경작로 확포장사업
 - 사업량 : 13개소/23.5km(시 9/15km, 농조 4/8.5km)
 - 사업비 : 2,374백만원

□ 추진 상황

- 농기계 공급(60%) : 3종 42대(트랙터, 이앙기, 관리기)
- 농기계 창고(40%) : 완공 3개소, 추진중 11개소
- 기계화 경작로 실시설계 및 시행 인가 완료

□ 금 후 계획

- 미공급(콤바인, 곡물건조기) 농기계 수확기 이전 공급
- '98. 10. 31 농기계 보관 창고 건축 완료
- '98. 11. 30 기계화 경작로 확포장 사업 준공 예정

밭基盤整備와 耕地整理事業推進

- 밭 기반시설 정비로 생산성 향상 및 소득 증대 도모
- 경지 이용을 제고로 농업의 경쟁력 향상에 기여

□ 사업 개요

- 밭기반정비사업
 - 사업량 : 15ha (산척 둔대 지구)
 - 사업비 : 230백만원
- 경지정리사업
 - 사업량 : 3개소/262ha
 - 일반 2개소/ 70ha/ 704백만원 (주덕 사락, 소태 조기암)
 - 대구획 1개소/237ha/1,739백만원 (신니 견학지구, 농조 시행)
 - 사업비 : 2,443백만원

□ 추진 상황

- 밭기반정비사업 대상지구 확정 및 지하수 기초·영향조사중
- 대구획정리 실시설계 완료 및 일반경지정리 실시설계중

□ 금 후 계획

- '98. 7~8 지하수 개발 및 설계 완료
- '98. 9. 30 사업 시행 인가·고시 및 착공
- '99. 6. 30 사업 완료

農村 農業·生活用水 開發

상수도 시설 수혜가 어려운 농촌 지역에 암반관정을 개발하여
다목적 용수 공급으로 생활환경 개선 도모

□ 사업 개요

- 사업량 : 대형 관정 11공, 이용 시설 11식
- 사업비 : 1,870백만원
- 사업기간 : 1998. 1 ~ 12.

□ 추진 상황

- 사업 대상지 선정 완료
- 기초조사 및 영향평가 실시중(농어촌진흥공사)
 - 시추 완료 8지구, 시추중 3지구

□ 금 후 계획

- '98. 9. 30 확공 개발 및 이용시설 발주
- '98. 12. 31 사업 완료 예정

文化마을造成 및 定住圈 開發

주거·휴식공간 및 기반시설의 개선을 통한 삶의 질 향상과
균형적 지역 개발 도모

□ 사 업 개 요

- 금가 도촌지구 문화마을조성
 - 사 업 량 : 13,476평(주택용 54동, 공공용 1동, 기타 2건)
 - 사 업 비 : 2,000백만원(농진공 위탁시행)
- 신니면 정주권 개발 사업
 - 사업규모 : 도로 포장 등 7건/7km
 - 사 업 비 : 1,565백만원

□ 추 진 상 황

- '98. 7. 2 문화마을조성 토목공사 착공 [토우건설(대표 문대식)]
- '98. 7. 정주권개발지구 기공 승낙서 징구중

□ 금 후 계 획

- '98. 12. 31 정주권개발사업 완료 예정
- '99. 12. 31 문화마을조성사업 준공 예정
- ※ '99. 7월부터 분양되도록 조속 추진

農產物流通事業推進

농산물 유통시설의 현대화·규격화로 상품성을 높이고 공동
출하를 통한 농가소득 향상에 기여

□ 사업 개요

- 농산물 포장센터 건립
 - 사업규모 : 건물 1동 300평, 부지 860평(살미 세성)
 - 사업비 : 727백만원 (살미농협 추진)
 - 사업내용 : 선별·예냉시설, 사무실, 설비(자동포장기 등 7종) 등
- 규격출하지원사업
 - 사업량 : 포장재 1,655천매 (사과 외 11개 품목)
 - 사업비 : 863백만원

□ 추진 상황

- 포장센터 사업 대상자 확정 및 사업 승인 완료
- 규격출하지원 사업비 배정 : 12품목 71개 작목반

□ 금 후 계획

- 농산물 포장재 제작 및 규격 출하 지도(농검과 합동)
- '98. 8. 31 실시설계 및 착공
- '98. 12. 31 사업 준공

園藝特作生産支援事業

생산시설의 집단화·현대화·자동화를 통한 고품질 우수
농산물 생산과 경영규모 확대로 경쟁력 제고

□ 사업 개요

○ 사업량

- 시설채소 파이프 온실 지원 : 8농가/5,457평
- 인삼 식재 사업 50ha, 시설 현대화 1개소
- 버섯 재배 시설 34농가/12,300평

○ 사업비 : 6,136백만원

□ 추진 상황

- 시설채소 사업 대상자 확정 및 시공업자 선정
- 인삼식재 30ha(60%) 완료 및 시설 현대화 사업 대상자 선정중
- 버섯재배시설 : 공사중 5호, 사업 대상자 확정 29호

□ 금 후 계 획

- '98. 8. 30 시설채소 파이프 온실 설치 완료
- '98. 9. 30 인삼 시설 현대화 사업 준공
- '98. 11. 30 버섯재배시설 완료

忠州사과弘報 및 品質向上支援事業

- 『충주하면 사과 사과하면 충주』에 대한 대국민 인식 제고
- 저수고 밀식형 사과 재배확대 및 사과 생산시설·자재 지원을 통한 품질 향상으로 경쟁력 강화

□ 사업 개요

- 충주사과 홍보
 - 사업량 : 제2회 충주사과축제 등 8개 사업
 - 사업비 : 204백만원
- 사과 품질향상지원사업
 - 사업량 : 이중봉지 26백만매, 은박비닐 3,113롤
 - 사업비 : 1,330백만원

□ 추진 상황

- 서울 지하철역 광고 : 3개소(시청·잠실·사당역)
- 사과 조형물 설치안 선정 및 설계 완료
- 각종 행사시 홍보 : 프로축구, 전국육상대회, 테니스대회 등
- 홍보용 스티카 부착 : 관광버스 106대, 승용차 1,400매
- 대중 매체 활용 홍보 2회(K-TV, SBS 등)
- 이중봉지 공급 및 씌우기 완료 (1,075농가 26백만매)

□ 금 후 계획

- '98. 9. 30 은박비닐 공급(569농가/3,113롤)
- '98. 10. 제2회 충주사과축제 개최
- '98. 10. 임시직판장 운영(사과축제 종료후 개장)
- '98. 10. 31 사과조형물 설치 완료

農水產物都賣市場擴張事業

- 농산물도매시장 시설 부족에 대한 보완사업으로 채소등을 확장하여 중부권 농산물 유통 거점 도시화
- 시설 확장으로 농산물 출하 편의 제공 및 도매시장 기능 강화

□ 사업 개요

- 시설규모 : 부지 5,000평, 건물 1,650평
- 사업비 : 6,000백만원(국 1,200, 도 600, 시 1,200, 농안기금 3,000)
- 사업기간 : 1998 ~ 2000 (3개년)

□ 추진 상황

- 기본 및 실시설계 용역 의뢰
- 도시계획시설 변경 추진중

□ 금 후 계획

- '98. 8. 30 기본설계 완료후 토지감정 및 매입 추진
- '98. 11. 31 부지 조성 착수
- '99. 5. 도시계획 시설 변경 완료후 건축 착공
- 2000. 3. 개장

山林資源育成事業推進

- 임목 생장이 불량한 임지에 대하여 경제·환경림으로 대체 조성 및 생육 지장목 등을 제거하여 우량림 조성
- 솔잎혹파리, 일반 및 돌발 해충 적기 방제로 방제 효과 제고

□ 사업 개요

- 조 립 사 업 : 230ha(2개 사업)/ 547백만원
- 육 립 사 업 : 2,920ha(5개 사업)/ 1,070백만원
- 병해충 방제 : 1,070ha(2개 사업)/ 261백만원

□ 추진 상황

- 조 립 사 업 : 경제수·대표 조림 완료(230ha/615천본)
- 육 립 사 업 : 덩굴류 제거 사업 완료
- 병해충 방제 : 솔잎혹파리 방제 수간주사 완료
일반 및 돌발 해충 방제 345ha(51%) 완료

□ 금 후 계 획

- '98. 7~ 8 조림지 활착상황 조사 및 풀베기 사업 추진
- '98. 7~11 보조 간벌 등 육림사업 추진
도로변, 공원, 유원지 등 병해충 방제 지속 추진

林 道 施 設

임업 경영의 기반조성으로 산림 자원 보호 및 산림 사업
추진의 효율성 제고

□ 사 업 개 요

○ 사 업 량 : 3개소/ 5km

- 살미 문화리 ~ 재오개 1.2km
- 산척 명서리 ~ 동량면 하천리 3.4km
- 엄정 유봉리 0.4km

○ 사 업 비 : 298백만원

□ 추 진 상 황

- '98. 4. 13 사업 계약 체결(충주임협)
- 토목공사 2km 완료, 추진중 3km

□ 금 후 계 획

- '98. 9. 30 토목공사 완료
- '98. 10. 30 구조물공사 완료
- '98. 11. 8 사업 완료

林 產 物 流 通 施 設

산지와 소비지를 직결하는 유통 체계 구축으로 유통 비용을 절감함으로써 생산자 소득 향상 및 수급 안정 도모

□ 사 업 개 요

- 사업규모 : 건물 1동 992m²/부지 450m²(금능동)
- 사 업 비 : 440백만원
- 사업내용 : 직매장, 전시장, 부대시설 등
- 시행기관 : 충주임업협동조합

□ 추 진 상 황

- 사업계획승인 및 착공 [우신기업(주) 김연권]
- 2층 벽돌쌓기·미장공사 및 3층 슬라브공사중

□ 금 후 계 획

- '98. 9. 30 건축 공사 완료
- '98. 10. 31 내부 공사 완료
- '98. 11. 30 개장

畜産競爭力強化事業

- 축산물 수입 개방화에 대응한 경쟁력 있는 산업으로 육성
- 축산 시설의 자동화·현대화로 생산비 절감 및 소득 증대

□ 사업 개요

- 대 상 : 23개소(한우4, 젓소6, 돼지5, 닭2, 기타가축6)
- 사업비 : 2,187백만원(융자 1,513. 자담 674)
- 사업내용 : 축사 신·증축, 자동화시설 설치

□ 추진 상황

- IMF이후 재원(축발기금) 부족으로 사업추진 유보

□ 금 후 계획

- 축산발전기금 부족으로 금년도 사업 추진 불투명
- 중앙에서 재원 확보후 사업 추진 여부 결정

環境親和形 畜産業 育成

- 환경 저해 요인의 최소화로 축산물 생산성 향상
- 축산 분뇨 유기질 비료화로 환경 친화적 축산업 추구
- 미래 지향적 그린화된 쾌적한 축산 사업장 조성

□ 사업 개요

- 사업량 : 4개 사업
 - 축산분뇨처리시설 : 11개소
 - 전 원 목 장 조 성 : 7개소
 - 가 축 방 역 : 6,249천두
 - 축산물작업장소독시설 : 3개소
- 사업비 : 1,213백만원

□ 추진 상황

- 축산분뇨처리시설 : 완료 3개소, 추진중 8개소
- 전원목장조성사업 : 완료 4개소, 추진중 3개소
- 가 축 방 역 : 2,368천두·수·군(38%)
- 작업장 소독시설 : 추진중 3개소

□ 문제점

- 축산분뇨처리사업비 미교부로 농가 지원 지연

□ 금 후 계획

- 원활한 사업 추진을 위하여 사업비 조기 교부 지속 협의
- '98. 7. 31 전원목장조성사업 완료
- '98. 12. 31 축산분뇨처리·작업장 소독시설 완료

粗飼料 生産基盤 擴充事業

양질 조사료의 안정적 생산·이용 확대로 축산물 생산비 절감과
품질 고급화를 통한 경쟁력 강화

□ 사업 개요

- 사업량 : 6개 사업
 - 조사료생산장비 및 벧짚 수거기 구입 지원 : 5호/7대
 - 싸이로 및 초지 목책시설 : 3호/3개소
 - 청예·답리작 사료작물 재배 : 186호/223ha
 - 벧짚암모니아 개스처리 : 439호/1,142기
- 사업비 : 282백만원

□ 추진 상황

- 조사료 생산장비(옥수수 수확기) 및 벧짚 수거기 구입 : 2대
- 청예 사료작물 재배 : 143호/136ha(휴경지 8ha)
- 답리작 사료작물 종자 신청 : 18,000kg(100ha분)
- 벧짚암모니아 개스처리용 비닐 신청 : 902기분(240기분 자체확보)

□ 금 후 계획

- 세부 사업별 적기 구입·파종·처리토록 지도
 - ※ 조사료 생산으로 배합사료 대체 효과(2,761톤/7,950백만원)
- '98. 10. 31 조사료 생산장비 및 벧짚 수거기 구입 완료
- '98. 12. 31 답리작 사료작물 재배 및 벧짚 암모니아 개스 처리 완료

內水面 漁業開發 事業

- 내수면 어업 활성화를 위한 종합적인 지원으로 담수어 생산기반 조성
- 수산 자원 조성으로 어자원 보존과 어민 소득 증대에 기여

□ 사업 개요

- 사업량 : 4개 사업
 - 양어장 수질정화사업 : 4호
 - 담수어 양어장 시설 : 1호
 - 노후어선 대체 사업 : 4척
 - 치어 매입 방양 사업 : 90천마
- 사업비 : 426백만원

□ 추진 상황

- 양어장 수질정화시설 : 추진중 4개소
- 담수어 양어장 시설 : 추진중 1개소
- 노후 어선 대체 건조 : 완료 (4척/1.94톤)

□ 금 후 계획

- '98. 7.~8 치어 매입 방양 (충주호)
- '98. 12. 31 담수어 양어장 및 수질 정화 시설 완료

養畜農家支援 및 가두리養殖場 撤去

□ 『IMF』 피해 양축농가 지원

○ 사업 개요

- 양축경영자금 특별지원 : 4,290백만원 (도비 이차보전6.5%)
- 소 사육농가 사료지원 : 200백만원(663톤)
- 사료작물 종자대 지원 : 66백만원 (144ha)

○ 추진 상황

- 양축경영자금 특별지원 : 3,130백만원 (343호 / 73%)
- 소 사육농가 사료지원 : 663톤 (3,721호 / 100%)
- 축산정책자금 상환기간 연장조치 : 1년 ('98 1 ~ 12월)

□ 가두리양식장 철거

○ 면허 및 철거 현황

('98. 6. 30 현재)

구 분	면 허		철 거		미 철 거			비 고
	개소수	사육시설	개소수	사육시설	개소수	사육시설	잔류어류	
현 황	17	391조	13	328조	4	63조	320톤	

○ 추진 상황

- '97. 9. 29 어업 면허 기간 연장 허가 불허 처분
- '98. 1. 15 미철거에 따른 과태료 부과(16개소)
- 가두리 양식장 시설물(어류) 철거 촉구 : 8회

○ 소송 진행 상황

- 행정소송 : 1인 1건
- 민사소송 (피해 보상) : 2건 15인 (1인 1건 2심 계류중)

○ 금 후 계획

- '98. 8. 31 미철거 양식장 철거 완료

都賣市場 運營活性化 推進

- 지역 특성을 살린 복합적 도매시장으로서 21C중부권 물류 분산 거점 도시로 자리매김
- 농수산물 수급 안정을 통한 생산자와 소비자 권익 보호

□ 추진 중 점

- 도매시장을 통한 농수산물 구매 및 출하 촉진 홍보
- 농수산물의 안정적 수급
- 상장 거래를 통한 생산 농가 보호

□ 추진 상황

- '98. 5. 1 농수산물 가격 정보센터 운영(1,593건 이용)
- 상반기 사용료 및 수수료 징수 : 445백만원
- 적정 비축 물자 확보 : 선동 어류 210톤
- 경락가격 확인 통보제 운영(분기 1회 60명)
- 출하자 손실 보전 대책 추진 : 31건 2,714천원

□ 금 후 계획

- 신속 배달제 운영 및 질 높은 서비스 제공으로 시장 점유율 확대
- 농수산물 수탁 판매 등 불법 행위 단속으로 근절
- 도매시장운영관리위원회 활성화 및 권한 확대 추진